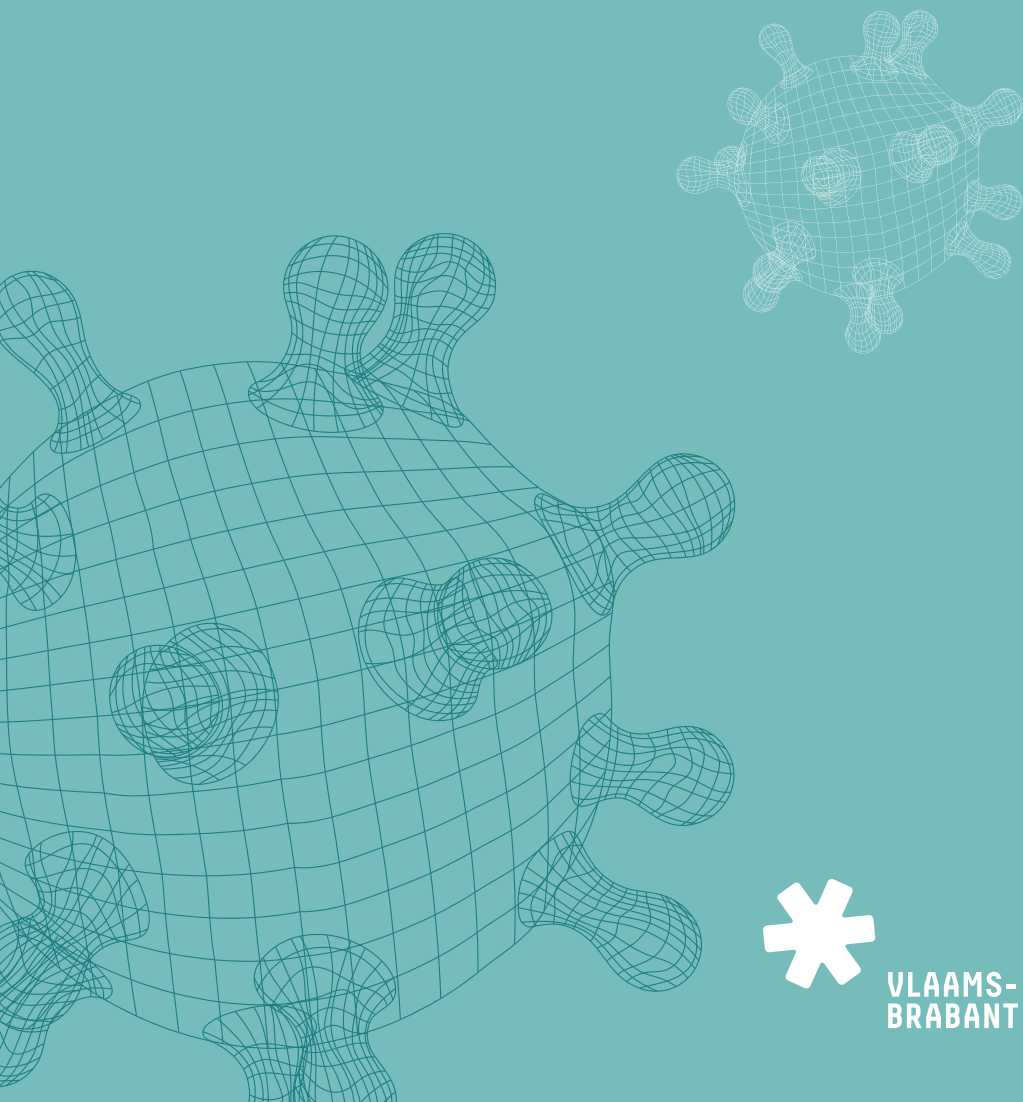


TOESPRAAK VAN DE GOUVERNEUR OP DE PROVINCIERAAD VAN 29 SEPTEMBER 2020

door gouverneur Jan Spooren



VLAAMS-
BRABANT

INHOUD

MIJN EERSTE PROVINCIERAAD, MIJN EERSTE REDE	4
COVID-19.....	6
Op het kruispunt in de crisis.....	6
Mensen en procedures	8
De gouden regels.....	8
CO- EN POST-COVID-19	10
Economische impact.....	11
Anders werken.....	14
Digitalisering en slimme regio.....	15
Nood aan publiek toegankelijk, kwalitatief groen in de nabije omgeving.....	15
Gewijzigde mobiliteit.....	17
Anderhalve meter maatschappij.....	18
Corona verergerde het effect van de droogteproblematiek.....	20
Sterke lokale besturen	22
AFSLUITENDE BEDENKINGEN.....	24

MIJN EERSTE PROVINCIERAAD, MIJN EERSTE REDE

Geachte voorzitter,
Leden van de deputatie,
Provincieraadsleden,
Beste dames en heren,

Dit is mijn eerste provincieraad, en het is me een eer en genoegen vandaag met jullie kennis te maken. En ik krijg meteen al de kans mijn eerste rede te brengen. De toespraak van de gouverneur is een jaarlijkse traditie - ook in de andere provincies, en een traditie die ik graag in ere wil houden. Een aantal goede tradities in ere houden, kadert trouwens in mijn algemene aanpak om als kersverse gouverneur in een eerste fase heel wat continuïteit in te bouwen, en slechts geleidelijk aan zelf meer accenten te leggen, en sturend op te treden.

Deze aanpak vloeit vooreerst voort uit het besef dat ikzelf degene ben die nieuw is in deze functie, terwijl de uitdagingen, de structuren en de vele mensen waarmee ik zal samenwerken er al een hele tijd zijn. En al een hele tijd ook goed werk hebben verricht.

Ik wil hier van de gelegenheid gebruik maken om mijn voorganger, gouverneur Lodewijk De Witte, te feliciteren met het prachtige werk dat hij hier gedurende 25 jaar heeft verricht. Op zijn indrukwekkend afscheidsevenement vorig jaar in december, waren de talrijke getuigenissen over zijn leiderschap en verdiensten overweldigend en zeer overtuigend. Ik wil die meer dan terechte lofredes hier niet overdoen, maar vind het toch belangrijk om dit in mijn eerste toespraak voor deze provincieraad nog even te benadrukken, temeer daar ik Lodewijk De Witte ook zelf enorm geapprecieerd heb in de 7,5 jaar dat ik als burgemeester met hem heb mogen samenwerken.

Daarnaast heeft die aanpak van continuïteit ook te maken met het feit dat ik van nature geen tafelspringer ben. Ik vind dat het vaak beter is om in een nieuwe situatie eerst veel te leren en vooral veel te luisteren, vooraleer een resem nieuwe initiatieven aan te kondigen. Wat niet wil zeggen dat er geen zaken kunnen of zelfs moeten veranderen, of dat ik mijn stempel niet zal proberen te drukken op het reilen en zeilen in onze provincie, maar dat zal dus slechts geleidelijk en bedachtzaam gebeuren.



**VLAAMS-
BRABANT**

kruispunt van vele werelden

Het zal jullie in deze context dan ook niet verbazen, dat ik na pas enkele weken in functie te zijn als gouverneur, wat terughoudend ben om jullie vandaag te overladen met beleidsadviezen of een zwaar inhoudelijke rede te brengen, zoals dat hier een goede gewoonte was. Ik heb er bewust voor gekozen mij in deze eerste rede voor de provincieraad te beperken tot het oplijsten van een aantal uitdagingen die ik vandaag de dag in onze maatschappij ontwaar, en waarvan ik vermoed dat ze ook in Vlaams-Brabant hoog op de agenda zullen staan in het komende jaar. Op de agenda van deze provincieraad en de deputatie, maar evenzeer op de actielijstjes van onze lokale besturen en beleidsmakers op hogere niveaus. Daarnaast wil ik in deze redevoering ook een tip van de sluier oplichten over hoe ik mijn rol als gouverneur van Vlaams-Brabant zie om een antwoord te bieden op de vele uitdagingen die op ons af komen.

En laat het duidelijk zijn dat ik blij en fier ben om gouverneur voor Vlaams-Brabant te mogen zijn. Een functie met als voornaamste opdracht verschillende beleidsniveaus en verschillende maatschappelijke actoren met elkaar te verbinden, en hun functioneren te faciliteren. In een provincie met ongelooflijk veel troeven en charme - wellicht de mooiste provincie van ons land.

Als kersvers gouverneur ben ik me nog volop in aan het inwerken, maar ik kan nu al zeggen dat er heel wat bij komt kijken. Het logo van onze provincie, een kruispunt van vele werelden, is alvast een mooie visualisering van hetgeen ik de afgelopen weken heb gehoord, gezien en aan gevoeld in mijn vele contacten. Samen met mijn team zal ik proberen nu en dan de positie van verkeersregelaar op dat kruispunt voor mijn rekening te nemen. Om ervoor te zorgen dat de verkeersstromen er vlot verlopen, dat het overzicht op de situatie bewaard blijft en dat iedereen veilig en wel zijn doel kan bereiken. Want dat is wat mij betreft het fundament en terzelfdertijd het doel van mijn rol als provinciegouverneur: voor, en vooral samen met al die kruispuntgebruikers zorgen voor een veilige, aangename en rechtvaardige provincie waar het goed is om te wonen, te werken en waar het vooral goed is om te leven.

COVID-19

Als we het willen hebben over de voorname uitdagingen waar we voor staan, kan ik jammer genoeg niet voorbijgaan aan datgene wat ons allen nu intussen al meer dan 6 maanden bezighoudt, opslorpt en zorgen baart. Datgene wat ons leven op een blauwe maandag drastisch heeft veranderd en wellicht voor hele lange tijd nog sporen zal nalaten op vele domeinen in onze samenleving: het coronavirus is niet weg. De COVID-19 pandemie blijft een dagelijkse realiteit. En tot er een werkend vaccin is gevonden, zal het onze manier van werken, ontspannen, omgaan met elkaar, onze manier van leven blijven bepalen.

Ik wil dan ook van deze toespraak gebruik maken om in te gaan op het crisisproces tot nu toe en maak er graag de koppeling naar het co- en post-COVID tijdperk en welke lessen we mogelijk uit de crisis kunnen trekken voor het provinciaal beleid.

In mijn korte tijd als gouverneur heb ik al ervaren dat corona ook de komende maanden het meest mijn aandacht zal vragen. En dat deed het ook in de voorbije maanden in mijn functie als burgemeester van Teruren. Ik blik graag even met jullie terug, niet alleen om opnieuw - en nu een beetje van op een afstand - deze waanzinnig hectische periode te herbeleven, maar vooral ook om er inspiratie uit te halen naar de toekomst toe.

OP HET KRUISPUNT IN DE CRISIS

Op 10 maart 2020 werd vanuit het nationaal crisiscentrum een document verspreid naar alle gouverneurs om een tot dan toe onbekend begrip uit te leggen. Het betrof het concept 'social distancing'. Voor ons allen helemaal nieuw, en niemand die toen vermoedde dat deze 'social distancing' de basis zou worden van ieders leven in de maanden die volgden. Op 11 maart werd in overleg met de burgemeesters door de gouverneur besloten alle indoor bijeenkomsten met meer dan 1.000 deelnemers in Vlaams-Brabant te verbieden voor de periode van één maand. Wat voor ons toen als een ingrijpende maatregel aanvoelde, werd al snel ingehaald door de epidemiologische realiteit.

Slechts 2 dagen later - op 13 maart - werd reeds een federale fase in de noodplanning afgekondigd. De scholen werden gesloten. Jeugdbewegingen en eredienssten moesten hun activiteiten stoppen, horeca-aangelegenheden gingen op slot, winkels moesten tijdens het weekend de deuren sluiten. Dit besluit luidde het begin in van een maandenlang crisisbeheer dat zowat elk aspect van het maatschappelijke leven raakte.

Ontsteld door de beelden die ons uit Italië bereikten, was er vooreerst paniek dat de ziekenhuizen de druk niet meer zouden aankunnen. Ook de vraag naar persoonlijk beschermingsmateriaal was een zeer belangrijk item, met als gevolg een wedloop om mondmaskers, ontsmettingsmateriaal,

handschoenen, schorten en brillen te bemachtigen.

Taskforces werden opgericht, databases werden in het leven geroepen om diegenen die materiaal te kort hadden, te identificeren, en diegenen die materiaal wilden aanbieden, in kaart te brengen.

Omdat al snel duidelijk werd dat de toevloed aan patiënten met mogelijk COVID-19 besmetting niet kon worden verwerkt door de huisartsenpraktijken, werden in onze provincie her en der pre-triagecentra opgericht om een eerste selectie te maken, patiënten te testen en indien nodig door te verwijzen naar het ziekenhuis. Zij waren een voorbode voor de schakelzorgcentra die al rond 25 maart, amper 12 dagen na de start van de crisis, op heel wat plaatsen in de steigers stonden.

Gedurende de eerste maanden van de crisis, hebben de provinciegouverneurs - ondersteund door hun noodplanningsdiensten - een belangrijke rol vervuld in het intermediair niveau tussen enerzijds de federale overheid die de regels uitvaardigde en de gezondheids crisis beheerde, en anderzijds de burgemeesters en hun gemeentebesturen die de uitgetekende aanpak op het terrein moesten implementeren. Maar ook tussen de federale actoren in deze crisis en de sleutelfiguren van gemeenschappen en gewesten die ook een cruciale rol te vervullen hadden. Het kruispunt werd zeer duidelijk, en het was er erg druk. De rol van de gouverneurs werd meteen ook veel zichtbaarder en crucialer dan ooit tevoren.

Elk nieuw ministerieel besluit, elke nieuwe FAQ zorgde voor een toevloed aan vragen. Vanuit burgemeesters en gemeentebesturen, maar ook vanuit talloze organisaties, belangengroepen, sport- en andere verenigingen en particulieren werden aan de dienst noodplanning van Vlaams-Brabant vragen gesteld over de interpretatie van de regels. Van de definitie van een doe-het-zelfzaak, tot "valt skeeleren ook onder wandelen, lopen of fietsen?", van "mag ik op een bankje zitten?" tot "mag ik alleen met mijn eigen zoon tegen een bal trappen op straat als er niemand in de buurt is?", van "is een frituur die kan rijden maar wel stilstaat een foodtruck of een frituur?" tot "mogen mensen petanquen als ze hun eigen ballen meenemen?"... Telkens opnieuw moesten letter en geest van de wet afgewogen worden, telkens weer was het zoeken naar een goede vertaling van de regels en een werkbaar kader voor onze politiemensen die hierop moesten toezien.

Gaandeweg, ondersteund door gunstige cijfers van ziekenhuisopnames en besmettingen, brak een andere fase aan in het crisisbeheer. Vanaf begin mei werden de regels geleidelijk aan soepeler, en werd de exitstrategie duidelijk voelbaar.

Tijdens de eerste maanden werd de crisis zeer sterk geleid vanuit het federale niveau en was er voor gouverneurs en burgemeesters weinig ruimte om een eigen beleid te voeren. Dit veranderde na een drietal maanden, toen zaken meer en meer met

protocollen per sector werden geregeld en dus ook op regionaal niveau terecht kwamen. Eind juli, toen een tweede piek zich leek aan te dienen, kregen de burgemeesters en gouverneurs via ministerieel besluit de bevoegdheid om lokaal de geldende federale maatregelen aan te vullen met eigen accenten, naar de specifieke noden in de eigen gemeente of provincie.

In deze fase zijn we vandaag nog steeds. Een groot deel van de aanpak van de epidemie ligt vandaag lokaal: het nemen van maatregelen met betrekking tot mondkapdracht, lokale evenementen, het beheren van de lokale contact tracing, het inzetten van mensen die de eerstelijnszones in hun rol ondersteunen, overleg met scholen, opvolging vanuit CLB's en noem maar op. De aangekondigde "barometer", die met kleurcodes zal aangeven in welke fase van de epidemie een bepaalde regio of provincie zich bevindt, en wat de maatregelen zijn die daar uit voortvloeien, zal ons moeten toelaten nog beter de maatregelen af te stemmen op de epidemiologische situatie. De tool zal over een 2-tal weken beschikbaar zijn. We wachten samen met u af.

MENSEN EN PROCEDURES

In een crisis zijn procedures belangrijk. Richtlijnen moeten worden gevolgd. Draaiboeken faciliteren hetgeen gerealiseerd moet worden. Maar veel belangrijker zijn de mensen. Of het nu gaat om het zorgpersoneel, de medewerkers van het nationaal crisiscentrum, de burgemeesters, de politiemensen, de huisartsen of de honderden vrijwilligers in evenveel vzw's ... Het hart

en de ziel, de passie en gedrevenheid, die niet aflatende inzet van mensen die zich ten dienste stellen van het algemeen belang, hebben ervoor gezorgd dat onze maatschappij is blijven functioneren. Ik wil deze toespraak vandaag dan ook aangrijpen om mijn bewondering en dank te betuigen aan al deze echte helden van deze crisis.

We werden en worden geconfronteerd met structurele onzekerheden, grote maatschappelijke emoties en heftige sociale en economische keuzes. De maatregelen om fysieke afstand te houden van elkaar zijn keihard, en raken de essentie en ziel van ons bestaan: de interactie met onze familie en vrienden, en bij uitbreiding het bruisende sociale leven dat we zo koesteren. Toch zijn de gevraagde inspanningen absoluut nodig om het virus te temmen en vele mensenlevens te redden.

DE GOUDEN REGELS

Vanuit de nationale veiligheidsraad van 23 september werd ons de duidelijke boodschap gegeven dat de fase van risico-beheer nu is aangebroken. De centrale vraag hierbij is, hoe we geleidelijk aan kunnen terugkeren naar een zo normaal mogelijke situatie, terwijl het virus er nog is. Terwijl de besmettingscijfers stijgen, maar sectoren ook snakken naar activiteit. Hoe kunnen we samenleven met corona, op een manier die leven toelaat, maar de meest kwetsbaren onder ons toch maximaal beschermt?

De persoon of instantie die hierop een correct en sluitend antwoord vindt, wint wellicht een Nobelprijs. Er bestaan, zoals ons allen intussen bekend, ongeveer even-

veel tegengestelde meningen over wat werkt en wat moet gebeuren, dan dat er coronabesmettingen zijn. Wat goed is voor de ene, gaat niet ver genoeg voor de andere. En wat voor de ene voelt als veel te streng, hoort de andere als “we mogen allemaal onze goesting doen”. Ik ben als gouverneur zeker geen medisch expert. Ik ben geen viroloog, noch een communicatiespecialist. Maar ik voel me wel verantwoordelijk voor die 1.150.000 Vlaams-Brabanders. En ik voel aan dat mensen nood hebben aan rust en duidelijkheid. Het is aan ons allen, vertegenwoordigers van

de overheid, om die rust en duidelijkheid te brengen. Op alle niveaus. We kunnen zoveel maatregelen nemen als we willen, als onze mensen ze niet meer willen of kunnen volgen, zal er niets werken. De boodschap is daarom simpel, maar niet altijd aangenaam: het zal beginnen en eindigen bij onszelf. Laat ons allemaal samen alle discussies overstijgen, en voor onszelf beseffen dat we die 6 gouden regels moeten volgen. Van mij mag u al het andere vergeten.

Maar volg die 6 gouden regels:



- *Was en ontsmet uw handen, respecteer hygiënemaatregelen.*
- *Doe uw activiteiten bij voorkeur in de buitenlucht, waar het virus veel minder verspreidingskracht heeft.*
- *Draag zorg voor de kwetsbaren, die het risico lopen zeer ernstig ziek te worden door corona.*
- *Doe niet aan sociale, maar wel aan fysieke afstand: blij anderhalve meter uit elkaar, altijd, of draag een mondmasker als dit niet kan.*
- *Wie afstand houdt, kan zoveel mensen zien en ontmoeten als hij/zij maar wil! Wil je de afstand niet houden, en dus nauwe contacten aangaan, beperk die dan tot 5 buiten het eigen gezin.*
- *Kom niet samen in grote groepen: 10 volwassenen is het maximum.*

Met deze regels komen we heel ver. Ze geven ons de kans om weer te leven, ondanks het virus. Ik ben ervan overtuigd dat mensen in staat zijn om zelf de verantwoordelijkheid te nemen, als ze daar de kans toe krijgen. Daarom wil ik vandaag een uitdrukkelijke en indringende oproep doen om dit samen te doen en om dit voor elkaar te doen, vanuit een onwrikbare geloof dat we hier als individu en gemeenschap sterker zullen uitkomen.

CO- EN POST-COVID-19

En deze positieve overweging maakt meteen de brug naar het tweede deel van deze speech die kijkt naar de uitdagingen waar we voor staan. Op verschillende beleidsdomeinen die op zichzelf los staan van de corona pandemie, maar die er in de gegeven omstandigheden natuurlijk wel een impact van ondervinden.

En dan kan het misschien cliché klinken, maar komen we toch terecht bij oude wijsheden zoals de uitspraak van Winston Churchill "Never waste a good crisis" of het Chinese teken voor "crisis", waar naast "gevaar" ook "kans" inzit.

Want hoewel deze crisis nog niet achter ons ligt, kunnen we nu al de kiemen leggen voor een maatschappij die veerkrachtiger is dan voorheen. We moeten van een aantal positieve bijwerkingen van deze crisis proberen een constante te maken. Want die positieve elementen waren en zijn er zeker wel. Met het diepste respect voor het grote drama dat teveel mensen onder ons de voorbije maanden te beurt is gevallen, moeten we ook op zoek gaan naar die zaken die ons in de voorbije maanden geholpen hebben. Die rust hebben gebracht. Die gezorgd hebben voor een andere manier van zaken te bekijken binnen onze samenleving.

Tezelfdertijd ben ik bezorgd omdat de coronacrisis volgens mij de tegenstellingen en ongelijkheid in onze maatschappij nog heeft vergroot: mensen met minder veerkracht zijn zwaarder getroffen, mensen

die eenzaam waren, zijn nog eenzamer geworden; kinderen met leerachterstand hebben nog een grotere leerachterstand opgelopen,...

Wat leert corona ons? Welke aandachtspunten uit de coronacrisis kunnen we ook richting de provinciale bevoegdheden meenemen? Voor een aantal aspecten hoop ik dat we niet terugkeren naar het pre-corona tijdperk en "business as usual" en ik sta hierin zeker niet alleen. Verschillende adviezen en rapporten van expertencomités en adviesraden hopen allemaal op het realiseren van doorbraken in structurele uitdagingen waar onze maatschappij voor staat.

Zo is het voor de SERV¹ van groot belang dat het relancebeleid synergieën realiseert met maatschappelijke uitdagingen en verplichtingen voor de middellange en lange termijn: economisch, sociaal én ecologisch. De digitalisering en de versterking van de Vlaamse innovatiekracht behoren in lijn met de duurzame ontwikkelingsdoelen en de EU Green Deal de leidraad te vormen van het economisch relancebeleid voor meer groei, jobs, welzijn en duurzaamheid.

Heel wat sectoren grijpen momenteel corona aan om hun beleid te herdenken of vragen de overheid meer in te zetten op de knelpunten die er vroeger al waren, maar nu des te meer in de aandacht zijn gekomen. Denken we maar aan kansarmoede, de nood aan het vrijwaren van open ruimte, het herdenken van onze mobiliteit, ...

¹ SERV (2020). Krijtlijnen voor een Vlaams economisch relancebeleid (juni 2020).

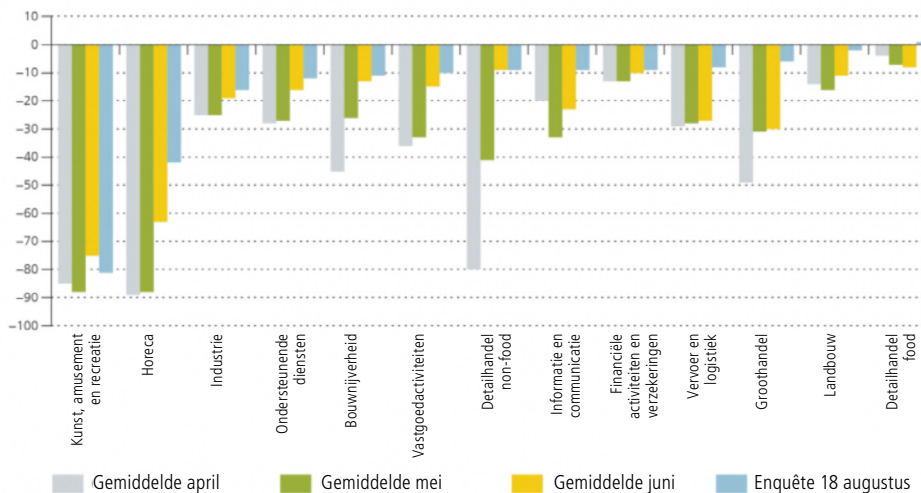
Te raadplegen op: <https://www.vlaanderen.be/publicaties/krijtlijnen-voor-een-vlaams-economisch-relancebeleid>

Ik overloop met u kort een aantal aandachtspunten voor het maatschappelijk debat, met telkens speciale aandacht voor hoe wij hier in Vlaams-Brabant mee aan de slag kunnen. Zoals eerder aangegeven zal ik mij beperken tot het schetsen van de uitdagingen die wellicht het kader zullen vormen voor beleidsmakers en andere spelers op verschillende beleidsniveaus, en zal ik hier vandaag geen onderbouwde analyse maken van elke problematiek, en evenmin concrete oplossingen presenteren.

ECONOMISCHE IMPACT

Vooreerst is er een economische impact: Onze economie kromp in de periode april t.e.m. juni met 12%. Volgens nieuwe prognoses zou de daling over heel 2020 beperkt blijven tot 7,4%. Maar het hoeft geen betoog dat heel wat sectoren en bedrijven zwaar lijden omwille van de crisis en het herstel na de lockdown verloopt traag. De meest getroffen sector is de kunst-, amusement- en recreatiesector (zie Figuur 1). De horecasector is de tweede zwaarst getroffen sector met nog steeds een omzetzijding van 42 % ten opzichte van een normale situatie: zij kampen met een zwakke vraag door de afstandsregels.

Figuur 1 - Omzetzijding per bedrijfstak (in %, gewogen gemiddelde o.b.v. de omzet)².



Bron: NBB o.b.v. gegevens van BECI, Boerenbond, NSZ, UCM, UWE, VBO, VOKA en NBB.

² Gegevens te raadplegen op: <https://www.nbb.be/nl/artikels/de-impact-van-de-coronacrisis-op-de-omzet-van-de-belgische-ondernemingen-verdwijnt-slechts>

De toeristische sector krijgt in onze provincie ook klappen. Uit gegevens van onze provinciale dienst toerisme blijkt dat in Leuven verschillende hotels nog niet terug openden omdat er zo weinig vraag is. De hotels die wel open zijn draaien een bezetting tussen de 5% en 25%. Vooral de kleinere (niet keten-gebonden) hotels hebben het financieel erg moeilijk. Voor Vlaams-Brabant zorgt ook het (internationaal) zakentoeerisme voor een belangrijk deel van de overnachtingen, en die zijn massaal weggevallen.

Naast de bedrijven, voelen ook vele gezinnen de financiële impact van de coronacrisis. Uit de enquête van de Nationale Bank blijkt dat in april één op acht gezinnen (12%), financieel kwetsbaar was ge-

worden o.w.v. een inkomensverlies van ten minste 10% én een ontoereikende spaarbuffer voor meer dan drie maanden levensonderhoud (zie Tabel 1). Gelukkig blijkt uit diezelfde enquêtegegevens ook dat ongeveer 70 % van de huishoudens gespaard bleef van inkomensverlies. Het gaat om de loontrekkenden die niet tijdelijk werkloos zijn geweest (overheid, ICT, banken en deel overige dienstensectoren), gepensioneerden en uitkeringsgerechtigden die een gewaarborgd inkomen ontvingen.

In Vlaams-Brabant is de werkloosheid met 11% gestegen in vergelijking met het jaar voordien, en de VDAB kreeg in de periode maart-april-mei van dit jaar 39,6% minder vacatures binnen voor het normaal economisch circuit, in vergelijking met 2019⁴.



Er wacht de VDAB dus de uitdaging om alles op alles te zetten om langdurige werkloosheid te vermijden. Prioriteit moet hierbij liggen op een versterkt arbeidsaanbod, een verhoogde arbeidsmobiliteit, een inclusieve en diverse arbeidsmarkt, sociale innovatie en een versnelde omslag naar levenslang leren. Dat vraagt o.a. om versterkte lokale/regionale partnerschappen, iets waar onze provinciale diensten economie en land- en tuinbouw zeker op kunnen en zullen inzetten.

Vlaams-Brabant heeft voor deze legislatuur 4,5 mio euro uitgetrokken voor innovatieprojecten en voor ons samenwerkingsverband Smart Hub Vlaams-Brabant. We promoten Vlaams-Brabant als unieke kennisregio. Deze kenniseconomie bleek in tijden van corona sterker dan andere sectoren. Laat ons verder deze weg op gaan en tegelijkertijd zorgen voor een versterkte arbeidsmarkt – ook voor kwetsbare doelgroepen.

³ Bron NBB, augustus 2020: <https://www.nbb.be/doc/dq/n/dq3/pne.pdf>

⁴ Gegevens RVA statistieken, geraadpleegd op 17/09/20 op <https://www.rva.be/nl/documentatie/statistieken/tijdelijke-werkloosheid-wegens-coronavirus-covid-19/cijfers>

Tabel 1 - Inkomensverlies en spaarbuffer van de gezinnen
(o.b.v. enquêtegegevens van de NBB)³.

'Lijdt uw gezin inkomensverlies als gevolg van de crisis?'

	september 2020	p.m. april 2020
Geen verlies	71 %	67 %
Verlies lager dan 10 %	9 %	6 %
Verlies tussen 10 en 30 %	12 %	14 %
Verlies hoger dan 30 %	4 %	6 %
Verlies hoger dan 50 %	4 %	7 %

'Hoe lang beschikt uw gezin over een spaarbuffer om de noodzakelijke uitgaven (huur, aankopen, enz.) te dekken en in uw levensonderhoud te voorzien?'

	september 2020	p.m. april 2020
Minder dan 1 maand	14 %	11 %
Van 1 tot 3 maanden	16 %	20 %
Van 3 tot 6 maanden	17 %	69 %
Meer dan 6 maanden	52 %	



ANDERS WERKEN

Telewerk kende dankzij corona een grote doorbraak. 66% van de Vlaamse werknemers vindt dat dit een (eerder of zeker) positief effect heeft op de job tevredenheid⁵. Dit omwille van een beter evenwicht tussen werk en privé (65%), efficiënter werken (56%), hogere concentratie (51%) en lagere kans op burn-out (48%). In het algemeen positief dus, behalve voor mensen die telewerk moeten combineren met kinderopvang en thuisonderwijs. Ruim de helft van de respondenten van een enquête van de Universiteit Antwerpen (in mei 2020) met jonge kinderen gaf aan grote moeite te hebben om thuiswerk te combineren met de zorg en het onderwijs voor de kinderen.

Deze shift naar telewerk kan grote gevolgen hebben op hoe we ons als maatschappij en werkgevers organiseren.

Als thuiswerken een meer standvastig karakter krijgt, kan dit voor een aantal gezinnen betekenen dat ze geen tweede auto meer nodig hebben of kunnen overschakelen op auto-deelsystemen. Aanbieders van openbaar vervoer zullen moeten nadenken over hoe ze inspelen op telewerk met bv. flexibele abonnementsformules.

Vermoedelijk zullen op termijn meer bedrijven overschakelen op beperktere kantoren, waar mensen naartoe gaan voor de ontmoeting met collega's en voor creatieve interactie. Je kan als werkgever opteren voor optimaal inrichten van een thuishkantoor en het hoofdkantoor enkel voorzien voor ontmoetingsruimte en overleg, maar geen persoonlijke uitrusting meer. De beweging naar meer aanpasbare kantooruimtes was al ingezet, maar het coronavirus kan de trend versnellen.



Dit stelt ons wel voor een nieuwe uitdaging om een goed evenwicht te vinden tussen thuiswerk en voldoende investeren in menselijke contacten tussen collega's onderling. De nieuwe werkvormen vragen ook een aangepaste vorm van leiderschap die zich baseert op open communicatie en vertrouwen. Ook hier zullen zeker hiërarchisch gestructureerde organisaties een weg af te leggen hebben.

⁵ Gegevens enquête UGENT: https://users.ugent.be/~sbaert/CARRIERE_NA_CORONA_Cijfers_en_reflecties.pdf

DIGITALISERING EN SLIMME REGIO

Door de coronacrisis is het belang van digitale vaardigheden toegenomen en de e-commerce boemde. Thuiswerk is zoals daarnet gezegd de norm geworden en onderwijs schakelt deels over op online leervormen.

Digitale basisvaardigheden zijn dus in pijlsnel tempo nog belangrijker geworden dan voorheen, terwijl meer dan een derde van onze bevolking nog altijd geen of zeer beperkte digitale vaardigheden heeft. En

dit moet een aandachtspunt zijn voor de beleidsmakers.

Want vooral kwetsbare groepen hebben vaak minder toegang tot ICT. Sommige leerlingen in onze scholen werden tijdens de coronaperiode niet bereikt - ondanks outreaching door leerkrachten die zelfs verschillende keren aan de deur gingen belen. De gratis laptops die zouden worden verdeeld waren ontoereikend; het gaat ook om meer dan enkel een laptop ter beschikking stellen... Niet iedereen heeft thuis bv. een internetverbinding.



Sinds 2019 is smart city/ slimme regio een nieuw beleidsdomein bij de provincie Vlaams-Brabant. De provincie wil zichzelf en de lokale besturen met de hulp van nieuwe technologieën klaarstomen voor de vele uitdagingen die op ons afkomen.

Hiervoor trekt het bestuur deze legislatuur 6,7 mio euro uit. We zien momenteel verschillende apps in ontwikkeling of al op de markt om drukte op een bepaalde locatie op te volgen. De vraag is of we deze publieksmonitoring en het beheren van mensenstromen niet best provinciebreed uitrollen? We kunnen ook nagaan of we extra ondersteuning moeten bieden voor bv. detailhandelaars in hun omschakeling naar online platformen.

NOOD AAN PUBLIEK TOEGANKELIJK, KWALITATIEF GROEN IN DE NABIJE OMGEVING

Uit een enquête door sociaal.net⁶ bleek dat in de groep gezinnen met onvoldoende inkomen 21 procent aangaf over onvoldoende buitenruimte te beschikken, terwijl

dat voor anderen 11,5 procent is. We kunnen hier spreken van *ruimte-ongelijkheid*. Kansarme gezinnen wonen nu eenmaal vaker in kleine woningen of appartementen zonder terras of buitenruimte. Dan is de coronacrisis toch zwaarder om te dragen. Voor gezinnen die landelijk wonen, stelt zich dit probleem uiteraard niet zo.

⁶ <https://sociaal.net/achtergrond/corona-onderzoek-gezin-bubbel/> (enquête met > 5.000 respondenten)

Maar ook daar zijn mensen massaal in hun nabije omgeving beginnen recreëren - fietsen en wandelen. In België zagen we een verdubbeling van het aantal bezoeken aan park- en open ruimte gebieden (zie Figuur 2). De nood aan toegankelijk groen in de buurt hangt samen met het stedelijk woonvraagstuk en steden aantrekkelijk maken voor de inwoners. Zeker voor mensen die krap wonen is ruimte om op adem te komen in de buurt extra belangrijk.

Hier kan ook een link gelegd worden naar de bouwshift en het vrijwaren van open ruimte in het buitengebied. Een groen-blauwe dooradering van het landschap en woonkernen maakt dat men niet eerst de stenen stadsgordels voorbij moet om een min of meer open ruimte beleving te ervaren. Ze laat toe vanuit die aders richting buitengebied te gaan.

Figuur 2 - Evolutie bezoek aan buitengebied in België

Parks and outdoor spaces: How did the number of visitors change since the beginning of the pandemic?



Change in visitor numbers is measured relative to a baseline day; a baseline day is the median value from the 5-week period between Jan 3rd and Feb 6th 2020. This index is smoothed to the rolling 7-day average.

+ Add country



Source: Google COVID-19 Community Mobility Trends – Last updated 23 September, 06:01 (London time)

Note: Google have currently suspended updates in some categories to improve how they are calculated. It's not recommended to compare levels across countries; local differences in categories could be misleading.

CC BY

▶ Feb 17, 2020 ○ Aug 20, 2020

Bron: <https://ourworldindata.org/COVID-mobility-trends>

➔ *In ons provinciaal meerjarenplan en het beleidsplan ruimte Vlaams-Brabant werd al op deze piste ingezet. Grote natuurgehelen beschermen en versterken en de groenblauwe dooradering van het grondgebied zijn – in lijn ook met het beleidsplan Ruimte Vlaanderen- twee belangrijke beleidsdoelstellingen. Corona heeft alleen maar de urgentie om hier werk van te maken aangetoond.*

GEWIJZIGDE MOBILITEIT

Telewerk en het verbod op niet-essentiële verplaatsingen tijdens de lock-down hadden een duidelijke impact op onze verplaatsingen. Onderstaande figuur (Figuur 3) van de google "our world in data" databank tonen mooi hoe ons verplaatsingspatroon veranderde: verplaatsingen naar werk, openbaar vervoerstations en winkels nam af. Verplaatsingen naar open ruimtes verdubbelden...

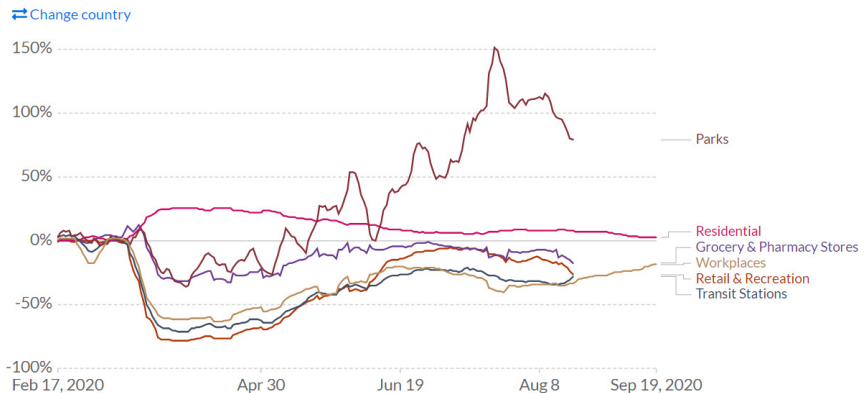
Ook welk vervoersmiddel we kozen zag er heel anders uit dan voordien. Het autogebruik daalde drastisch. Mensen zijn massaal overgestapt op fietsen en wandelen. Dit ook ten koste van het openbaar vervoer. Voor de coronacrisis maakte bijna de helft van de middelbare scholieren gebruik van openbaar vervoer. Uit een enquête van VAB⁷ blijkt dat 1 op 3 bus- en tramgebruikers is overgestapt op de fiets. 6 op 10 middelbare scholieren kiezen nu voor de fiets.

Figuur 3 - Wijziging in aantal verplaatsingen in België

How did the number of visitors change since the beginning of the pandemic?, Belgium

The data shows how visitors to (or time spent in) categorized places change compared to baseline days – the median value from the 5-week period from January 3rd to February 6th 2020. This index is smoothed to the rolling 7-day average.

Our World in Data



Source: Google COVID-19 Community Mobility Trends – Last updated 23 September, 06:01 (London time)

Note: Google have currently suspended updates in some categories to improve how they are calculated. It's not recommended to compare levels across countries; local differences in categories could be misleading.

CC BY

► Feb 17, 2020 ○ Sep 19, 2020

Bron: <https://ourworldindata.org/COVID-mobility-trends>

⁷ Geciteerd in De Morgen op 8 september 2020: 6 op 10 scholieren kiezen voor de fiets



Hoe zetten we hier als provinciebestuur op in? Ook hier geldt: versnel wat je al had voorzien en maak gebruik van de huidige dynamiek! Het meerjarenplan kopt bv. op p. 2 met "iedereen op de fiets". Wel, laat ons trachten de infrastructuur hiervoor zo snel mogelijk aan te leggen, zodat mensen ook na corona uitgenodigd blijven om massaal de fiets te gebruiken. Laat ons ook onze gemeentebesturen zo goed mogelijk ondersteunen en motiveren om mee deze richting uit te gaan en het Vlaams Gewest blijven aanporren om mee te investeren om deze omslag in de modale verdeling van onze verplaatsingen duurzaam te verankeren.

ANDERHALVE METER MAATSCHAPPIJ

De knelpunten van krappe voet- en fietspaden en de doorwaadbaarheid van het publiek domein voor zwakke weggebruikers zijn door de verplichting van social distance extra opgevallen. De "anderhalve meter maatschappij" zorgt voor een grotere nood aan ruimte.

Het SERV coronarapport⁸ vernoemt eveneens de vraag naar bredere voetpaden en meer plaats voor terrassen. In het bijzonder in handelsstraten waar nog (auto)verkeer doorkomt en/of parkeerstroken aanwezig zijn is het voor voetgangers soms moeilijk om social distancing te respecteren. Op sommige plaatsen werden bredere stoepen voorzien zodat voetgangers elkaar kunnen kruisen of wachtrijen aan winkels geen

probleem vormen. Voor de leefbaarheid van een groot deel van de horeca lijken terrassen een grotere rol te gaan spelen. Sommige lokale besturen speelden hier flexibel op in door de uitbaters toe te laten een deel van de openbare ruimte mee in te zetten (meer oppervlakte toewijzen voor terrassen). Sommige steden en gemeenten werkten versneld aan meer of bredere fietsstroken.

De Vlaamse overheid moedigt gemeenten aan om zulke maatregelen te nemen en wandelen en fietsen in coronatijden verder te stimuleren. Gemeenten konden een subsidie aanvragen voor 50% van de kosten voor wegmarkeringen, verkeersborden, wegmeubilair en plaatsingskosten (max. 7.000 euro).

⁸ SERV (2020). Cijferrapport corona – Impact op het social-economisch weefsel. Voorlopige analyse, rode draden, scheuren, knopen en leerstof (juni 2020). Te raadplegen op: <https://www.serv.be/serv/publicatie/cijferrapport-corona-impact-social-economisch-weefsel>

➔ *We kunnen als provinciebestuur het verschil maken door gemeentebesturen hier ook in de toekomst mee in te ondersteunen: subsidies of bijstaan met raad en daad: hoe kan je de publieke ruimte flexibel inrichten? Hoe markeer je dit? Hoe kan je snel schakelen?*

Straten in de toekomst zo inrichten dat ze flexibel aanpasbaar zijn is m.i. een meerwaarde: zorgen dat je kan schakelen in functie van tijdstip (bv. schooluren of bepaalde weekgebeurtenissen zoals een markt en zelfs per seizoen: in de zomer speelstraten bv.).



CORONA VERERGERDE HET EFFECT VAN DE DROOGTEPROBLEMATIEK

De coronapandemie viel in Vlaanderen samen met een bijzonder droge periode. Eind mei noteerden we de hoogste neerslagtekorten voor de tijd van het jaar sinds 1970 (begin van de metingen). De langdurige droogte maakte dat regenwaterputten leeg stonden. Tezelfdertijd steeg het waterverbruik tot ongekende hoogte, door een combinatie van het warme weer met mensen die massaal thuiswerkten en verlof thuis of in eigen land planden. We zagen op O.L.H. Hemelvaart een waterverbruik dat meer dan 35% hoger lag dan normaal

(zie Figuur 4). Dit op een ogenblik dat de drinkwatermaatschappij niet naar zulke hoge piekcapaciteit kon omwille van infrastructuurwerken. Het resultaat was dat er in bepaalde wijken in Tervuren, Hoeilaart, Aarschot (Rillaar, Langdorp) en Tienen (Kumtich) tijdelijk geen water uit de kraan kwam. In Overijse waren meer dan 250 gezinnen getroffen en ondervond ook de brandweer grote problemen bij bluswerken.

Het heeft ons wakker geschud en met de neus erop geduwd dat we wel degelijk kwetsbaar zijn en water een kostbaar goed is waar we spaarzaam mee om moeten gaan. We zullen ook sneller en meer moeten inzetten op een duurzaam waterbeleid.



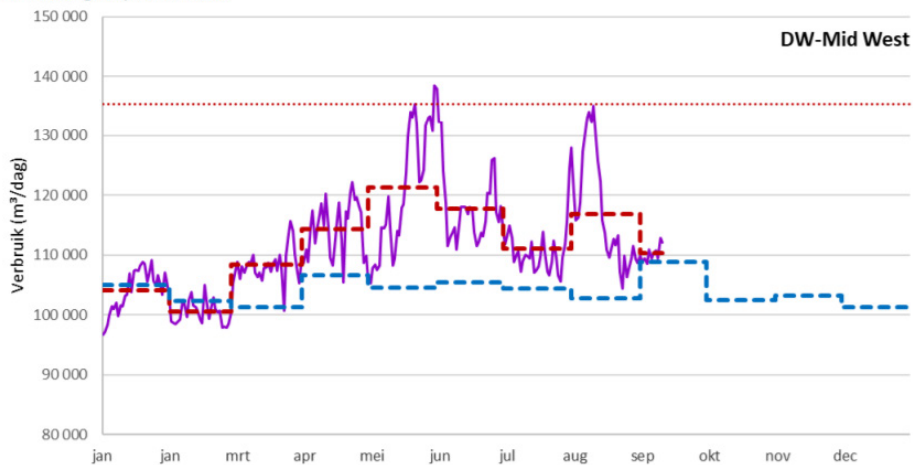
De Vlaamse Regering lanceerde in juli een plan voor de versterking van het waterbeleid met de Blue Deal. Hierin voorziet ze een belangrijke rol voor de gouverneurs die zullen zetelen in een High Level Task Force Droogte. Op een eerste overleg van deze Task Force vorige week werd de nadruk gelegd op het belang van partnerschappen en samenwerking tussen de verschillende actoren, en het is vooral in die rol dat men de gouverneurs ziet fungeren.

In het algemeen was men het er over eens dat het voorgestelde pakket van 72 maatregelen in de Blue Deal logisch in elkaar stak en voldoende concreet was. De uitdaging is nu om dit op relatief korte termijn in praktijk om te zetten, en daarvoor moet men voldoende 'handvaten' geven aan lokale besturen in de vorm van modelbesluiten, financieringsreglementen en goede praktijken.

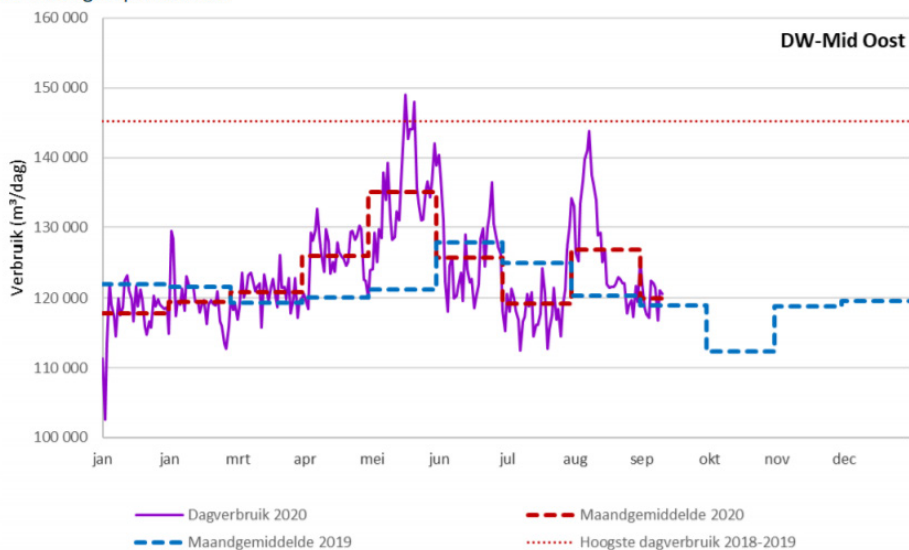
Specifiek voor Vlaams-Brabant zullen we een aantal maatregelen integreren in de aanpak van het Demerbekken en het Dijle-Zennebekken. Ook het provinciebestuur wordt van nabij betrokken.

Figuur 4 - Waterverbruik bij De Watergroep (regio Mid-West en Mid-Oost staan in voor de levering van drinkwater in onze provincie). NB: ook in augustus zagen we duidelijk het effect van de hittegolf.

De Watergroep Mid-West



De Watergroep Mid-Oost



— Dagverbruik 2020
- - - Maandgemiddelde 2019
- - - Maandgemiddelde 2020
⋯ Hoogste dagverbruik 2018-2019

Bron: De Watergroep

STERKE LOKALE BESTUREN

Bovenstaande problematieken in verschillende beleidsdomeinen vloeien voort, of worden minstens beïnvloed door de coronacrisis. Maar ze komen bovenop een aantal uitdagingen die we al langer kennen in Vlaams-Brabant.

De bevolking in onze regio groeit nog steeds aan, en bijgevolg wordt de vraag hoe we onze ruimte zullen ordenen zodat het voor iedereen leefbaar blijft, steeds dwingender. Hoe gaan we ervoor zorgen dat iedereen kwalitatief kan wonen, zon-

der dat het de schoonheid en de natuur van onze provincie aantast? Onze mobiliteit past in datzelfde vraagstuk, net als het milieu en de klimaatuitdagingen.

Daarnaast blijft de integratie van anderstalige nieuwkomers een uitdaging, en niet alleen in de Vlaamse Rand. Hoe leven we allemaal samen, hoe vormen we een lokale gemeenschap waar iedereen op zijn of haar manier participeert en zich thuis voelt? En hoe verzekeren we in onze provincie de veiligheid die toch een prioritaire bekommernis is voor elke inwoner?

➔ *Bij het aanpakken van al deze uitdagingen, moeten volgens mij onze lokale besturen in Vlaams-Brabant een grote beleidsrol spelen. Ik ben er immers van overtuigd dat die lokale besturen het best geplaatst zijn om te weten welke oplossingen haalbaar en werkbaar zijn, net omdat ze het dichtst bij de burgers staan, en de lokale context in al zijn finesses kennen.*

Om die rol voluit te kunnen waarmaken moeten we verder inzetten op de bestuurskracht en beleidsautonomie van onze lokale besturen. En vanuit mijn functie als gouverneur wil ik onze lokale besturen hierin op actieve wijze ondersteunen. Dat vereist onder meer een nauwe samenwerking en een structurele communicatie met de burgemeesters, hun colleges en het management van hun gemeentelijke administraties. Van zodra de coronacrisis het wat meer toelaat, wil ik dan ook een tour van Vlaams-Brabant maken, langs elk van onze 65 gemeenten. Om hen te leren kennen, hun vertrouwen te winnen en hun belangrijkste vragen en noden te capteren.

Om de capaciteit en bestuurskracht van gemeenten te versterken, zal het in sommige gevallen nodig zijn om aan schaalvergroting te doen. Dat kan via fusies en/of regiovorming waarbij burgemeesters de spil vormen van bovenlokale initiatieven. Niet altijd, en al zeker niet overal op dezelfde manier, maar wel in gevallen waar men kan

aantonen dat er objectieve meerwaarde is. En ook hier heeft de Vlaamse Regering nog vorige week gevraagd dat de gouverneurs een faciliterende en mediërende rol zouden vervullen.

Ik wil er als gouverneur ook over waken dat het proces van de regiovorming sterk

gedragen wordt van onderuit. Alle samenwerkingsverbanden geografisch op elkaar afstemmen zal een complexe opdracht zijn. Het wordt een uitdaging om alle sectorale afbakeningen, die vaak door hogere overheden zijn opgelegd en vastgelegd - denk bv. aan de ziekenhuisnetwerken, de eerste lijnsorgzones of de vervoersregio's- stapsgewijs te herschikken. Los van het immense werk om dit in goede banen te leiden moeten we ook beseffen dat aan een herorganisatie sowieso ook transitiekosten hangen. We moeten erover waken dat we de goede werking van de samenwerkings-

verbanden kunnen blijven garanderen en iedereen zich thuis kan blijven voelen in de herschikte regiowerking.

Ik ben me ervan bewust dat regiovorming en eventuele vrijwillige fusies delicate operaties zijn, en dat die veranderingsprocessen heel wat energie zullen vergen. En waarbij we ons zeker niet mogen laten leiden door symboliek, partijpolitieke overwegingen of begrijpelijke emoties.



De keuze voor een bestuursvorm moet volgens mij altijd op rationele manier gebeuren, waarbij die bestuursvorm nooit een doel op zich mag zijn, maar slechts een middel of instrument voor een goed beleid. En een goed beleid voor een gemeente of regio en haar inwoners, is een beleid dat zowel inhoudelijk als politiek democratisch gedragen is, en een beleid dat performant is op vlak van zowel effectiviteit als kostenefficiëntie.

Die definitie over wat 'goed beleid' zou moeten zijn, en mijn instrumentalistische kijk op het concept 'bestuursvorm', vertolken meteen ook mijn visie op de provincie. Waarbij men moet beseffen dat de provincie als bestuursvorm, verschillend is van de provincie als een geografische regio of de provincie als collectief van burgers dat in een bepaalde regio woonachtig is. En waarbij men er bovendien rekening mee moet houden dat eventuele veranderingen en evoluties op vlak van schaalvergroting of bovenlokale samenwerkingsinitiatieven ook een impact zullen hebben op het beleids- en bestuursniveau van de provincie.

AFSLUITENDE BEDENKINGEN

Of het nu gaat om corona en de relance post-COVID, de droogte- en wateroverlast-problematiek, duurzaam waterbeheer, gebiedsgerichte werking of maatschappelijke veiligheid, ... : Middelen en personeelscapaciteit zijn schaars. Het is daarom van groot belang om middelen en mensen efficiënt in te zetten en de krachten te bundelen.

Moeilijke maatschappelijke problemen kan je niet alleen oplossen. Vanuit het eigen hokje werken kan voor simpele uitdagingen, maar met enkel oog te hebben voor eigen bevoegdheden geraken we er vaak niet. Wel door samen naar de problemen te kijken en open te staan voor expertise, verschillende invalshoeken, door te overleggen en door gezamenlijk maatregelen uit te werken. Enkel zo komen we tot resultaten. Ik pleit er ook voor om bij de relancemaatregelen telkens te zoeken naar multiplicator effecten, net om met de schaarse middelen zoveel mogelijk impact te bereiken.

Een gouverneur zit op het kruispunt van verschillende bestuursniveaus en heeft vaak contact met zeer verscheiden maatschappelijke actoren. Vanuit die positie voel ik een grote verantwoordelijkheid om te bemiddelen, consensus te zoeken en in de luwte te coördineren tussen overheden en bestuursorganen. En dat is iets waar u mij altijd voor mag voor aanspreken, maar ook mag op beoordelen.

Mijn voorganger werd in zijn afscheidsplechtigheid vorig jaar in december vergeleken met de onderdelen van een fiets, aangezien hij zelf een fervent fietser is. Hijzelf zei echter dat hij zich in zijn rol als gouverneur het best liet vergelijken met de ketting. Niet bang om zich vuil te maken en hard te draaien, om de andere onderdelen van de fiets tot hun recht te laten komen door de fiets zo optimaal mogelijk vooruit te laten gaan. De ketting valt niet op, maar vervult een cruciale ondersteunende rol. Ik sluit me voor 100% aan bij die analogie, maar aangezien ikzelf niet zo'n geofende fietser ben, verkies ik qua beeldspraak eerder die van een spelverdeler in een voetbalploeg.

Die rol van spelverdeler vereist een politieke neutraliteit, de bereidheid om discreet achter de schermen te werken, en het fundamentele geloof dat 'het grote gelijk' niet bestaat, en dat men iedere mening of overtuiging met het nodige respect moet benaderen.

Aangezien ik toch een hele tijd actief politicus ben geweest op lokaal en nationaal vlak, en aangezien mijn aanstelling een politieke benoeming is, besef ik zeer goed dat ik die politieke neutraliteit zal moeten bewijzen, dat ik jullie daarvan zal moeten overtuigen, en dat vertrouwen zal moeten winnen. Ik vind dat normaal, en ik denk niet dat ik daar veel moeite mee zal hebben. In de hoop dat men mij een eerlijke kans geeft om dat ook waar te maken, en met dien verstande dat politieke neutraliteit en objectiviteit niet wil zeggen dat ik als gouverneur mijn maatschappijvisie, mijn beleidsinzichten en mijn waarden zomaar overboord gooi.

Ik kijk er oprecht naar uit om samen met jullie in de komende jaren hard te werken om de vele uitdagingen die hierboven werden geschetst aan te pakken. Met als overkoepelende en gemeenschappelijke doelstelling om onze regio en onze Vlaams-Brabanders zo goed mogelijk te besturen en te dienen.

Dank u wel.

Jan Spooren,
Provinciegouverneur



MEER INFO

www.gouverneurvlaamsbrabant.be

Je kan deze toespraak vinden op:
www.vlaamsbrabant.be/provinciegouverneur

