

## Een aanzet tot monitoring van o.a. recidive en desistance in jeugddelinquentietrajecten

Onderzoeksnota 01/SWVG Publicatie 2022-08

---

**Auteurs:** Eva Van Kelecom (LINC, KU Leuven),  
Promotor: prof. dr. Stefaan Pleysier (LINC, KU Leuven),  
Copromotoren: prof. dr. Johan Put (Instituut voor Sociaal  
Recht, LINC, KU Leuven) & prof. dr. Koen Hermans (LUCAS  
KU Leuven, CeSO)

**Datum:** 21 oktober 2022

---

# Inhoudsopgave

<b>1</b>	<b>Situering</b> .....	<b>4</b>
<b>2</b>	<b>Recidiveonderzoek</b> .....	<b>5</b>
2.1	Aspecten van een recidiveonderzoek .....	5
2.2	Recidive: een cijfermatig beeld .....	8
2.3	Profielen van misdrijfplegers .....	9
2.4	Recidive als element in etiologisch onderzoek .....	11
2.5	Recidive als criterium bij effectstudies .....	13
2.6	Levensloop en desistance .....	15
2.7	Criminele carrières .....	17
<b>3</b>	<b>Naar een monitoring van recidive en desistance</b> .....	<b>19</b>
3.1	Methodologische afbakening .....	19
3.2	Recidivemonitoring binnen het jeugdrechtstelsel .....	20
3.2.1	Recidivemonitoring na instroom in het jeugdrechtstelsel .....	23
3.2.2	Recidivemonitoring op niveau van de sociale diensten van de jeugdrechtbank .....	26
3.2.3	Recidivemonitoring op niveau van de HCA-diensten .....	30
<b>4</b>	<b>Conclusie en aanbevelingen</b> .....	<b>33</b>
<b>5</b>	<b>Referentielijst</b> .....	<b>37</b>

Deze nota kwam tot stand met de steun van de Vlaamse Overheid. In deze tekst komen onderzoeksresultaten van de auteur(s) naar voor en niet die van de Vlaamse Overheid. De Vlaamse Overheid kan niet aansprakelijk gesteld worden voor het gebruik dat kan worden gemaakt van de meegedeelde gegevens.

Niets uit deze uitgave mag worden veeleenvoudigd en/of openbaar gemaakt zonder uitdrukkelijk te verwijzen naar de bron.

No material may be made public without an explicit reference to the source.

## Afkortingen

BinC	Begeleiding in Cijfers
DoMinO	Dossier Minderjarigen Opvolgingssysteem
GI	Gemeenschapsinstelling
GLM	Good Lives Model
HCA	Dienst voor Herstelgerichte en Constructieve Afhandeling
JJI	Justitiële Jeugdinstelling
NICC	Nationaal Instituut voor Criminalistiek en Criminologie
OBJD	Onderzoeks- en Beleidsdatabase Justitiële Documentatie
OSD	Ondersteuningscentra en Sociale Diensten Jeugdrechtbank
PJG	Parquet en Jeugdgriffie – Parquet Jeunesse et Greffe
PJP	Parquet Jeunesse - Jeugdparquet
RNR	Risk Needs Responsivity
WODC	Wetenschappelijk Onderzoek- en Documentatiecentrum

## Lijst van tabellen

<b>Tabel 1</b> Aspecten van recidiveonderzoek.....	7
<b>Tabel 2</b> Aspecten van recidivemonitoring in scenario 1.....	24
<b>Tabel 3</b> Aspecten van recidivemonitoring in scenario 2.....	27
<b>Tabel 4</b> Aspecten van recidivemonitoring in scenario 3.....	30

## Lijst van figuren

<b>Figuur 1</b> Age-crime curve op basis van Franse criminaliteitscijfers 1826-1829 (Quetelet, 1842; zoals weergegeven in McAra & McVie, 2012).....	17
<b>Figuur 2</b> Age-crime curve op basis van drugsmisdriften in België 2021 (Federale politie, 2022) .....	17
<b>Figuur 3</b> Onderzoeksmethoden recidivemonitoring en recidivemeting.....	20
<b>Figuur 4</b> Schematische voorstelling scenario's recidivemonitoring binnen het jeugddelinquentierecht.....	22

## 1 Situering

De doelstelling van dit onderzoek is de verdere verkenning en uitklaring van de haalbaarheid van het monitoren van onder andere recidive en desistance in jeugddelinquentietrajecten. In eerste instantie wordt verder gebouwd op twee voorgaande studies van het Steunpunt Welzijn, Volksgezondheid en Gezin (SWVG): (1) het vooronderzoek 'Monitoring en evaluatie van het decreet jeugddelinquentierecht' (EF49, onder promotorschap van Johan Put, Stefaan Pleysier en Eef Goedseels); en (2) het 'Longitudinaal onderzoek in de jeugdhulp' (EF52, onder promotorschap van Koen Hermans en Stefaan Pleysier). Daartoe wordt gekeken naar de mogelijkheden om recidive en desistance in beeld te brengen in het kader van de basisset van indicatoren in het monitoringluik alsook naar de mogelijkheden om in de registratie van de individuele longitudinale hulpverleningstrajecten de (herhaalde) contacten met en reacties uit het jeugddelinquentierecht toe te voegen.

Het onderzoek naar en de registratie van recidive en desistance is echter niet vanzelfsprekend. In het internationaal vergelijkingsonderzoek van Wartna en Nijssen (2006) valt België op door de afwezigheid van een globaal recidivebeeld. Sinds de 19<sup>e</sup> eeuw bestaan er evenwel statistieken over veroordelingen, met inbegrip van wettelijke herhaling (Mine & Robert, 2015). In de 20<sup>e</sup> eeuw verslaptte echter de beleidsinteresse in criminaliteitsstatistieken en daarmee ook de aandacht voor recidive (Robert et al., 2019). Wetenschappelijk onderzoek naar recidive in België is dan ook veelal beperkt tot studies bij kleine, niet-representatieve onderzoeksgroepen (Robert et al., 2019; Robert, Mine, et al., 2015). Bijgevolg weten we tot op heden slechts weinig over recidive en de voorspellende factoren (Mine, 2021).

## 2 Recidiveonderzoek

In wat volgt, wordt vooreerst uiteengezet welke aspecten een recidiveonderzoek omvat en welke aandachtspunten voorhanden zijn bij het uitwerken van een onderzoeksopzet. Rekening houdende met deze aandachtspunten, wordt een nationaal en internationaal cijfermatig beeld geschetst. Vervolgens worden de vier doelen van recidivemeting toegelicht en wordt er dieper ingegaan op het desistanceproces. Daaropvolgend worden recidive en desistance samengebracht als deelaspecten van criminele carrières.

Het literatuuroverzicht dient als achtergrond om de mogelijkheden tot recidivemonitoring en recidivemeting in Vlaanderen te verkennen en is geenszins een exhaustieve weergave van bestaand nationaal en internationaal recidiveonderzoek. Er werd voornamelijk gestart vanuit studies uitgevoerd door het Nationaal Instituut voor Criminalistiek en Criminologie (België)<sup>1</sup> en het Wetenschappelijk Onderzoek- en Documentatiecentrum (Nederland)<sup>2</sup>. Vervolgens werd ook ander internationaal onderzoek geraadpleegd.

### 2.1 Aspecten van een recidiveonderzoek

Een recidiveonderzoek start steeds vanuit een indexgebeurtenis (De Blander et al., 2019), een referentiebeslissing (Robert, Mine, et al., 2015) of een uitgangzaak (Wartna, Blom, et al., 2011). Het vormt het vertrekpunt van het onderzoek, maar is niet noodzakelijk het eerst gepleegde feit. Het kan bijvoorbeeld ook gaan om de vorige veroordeling, een vrijlating uit detentie, een rechterlijke uitspraak... (De Blander et al., 2019; Robert, Mine, et al., 2015; Wartna, Blom, et al., 2011). Vervolgens wordt op basis van de databank, indexgebeurtenis en kenmerken (bv. feiten, leeftijd,...) de cohorte afgebakend (De Blander et al., 2019; Robert et al., 2019). Cohorten kunnen niet zomaar met elkaar vergeleken worden. Wanneer recidive bijvoorbeeld omschreven wordt als 'een nieuwe plaatsing in de gemeenschapsinstelling', kan recidive van een cohorte geplaatste jongeren niet vergeleken worden met recidive van een cohorte jongeren die één keer in contact kwamen met de politie (De Blander et al., 2019).

Vervolgens moet worden bepaald wat als 'recidive' wordt beschouwd. Recidive is juridisch verankerd in artikelen 54-56 van het Strafwetboek. Daarin wordt de strafmaat bepaald voor zij die een misdaad of wanbedrijf plegen nadat ze tot een criminele of een gevangenisstraf zijn veroordeeld. Er is pas sprake van recidive wanneer een nieuw strafbaar feit gepleegd wordt nadat de eerdere veroordeling in kracht van gewijsde is gegaan. Het herhaald plegen van misdrijven heeft een aantal juridische gevolgen, zoals strafverzwaring<sup>3</sup>, terbeschikkingstelling van de strafuitvoeringsrechtbank<sup>4</sup> en uitstel van de mogelijkheid om voorwaardelijk in vrijheid te worden gesteld<sup>5</sup> (Guillain & Nederlandt, 2021). In sociaalwetenschappelijk onderzoek gaat de omschrijving breder dan "wettelijke herhaling" en verschilt de definitie wel vaker

---

<sup>1</sup> De publicaties van het NICC zijn terug te vinden op hun website (<https://nicc.fgov.be/criminologie/publicaties>). Aan de hand van de zoekterm 'recidive' werden relevante studies gevonden.

<sup>2</sup> Het WODC voert de Recidivemonitor uit, een langlopend onderzoeksproject waarin gestandaardiseerde recidivemetingen worden verricht onder uiteenlopende dadergroepen. De publicaties op basis van de Recidivemonitor zijn raadpleegbaar op de website (<https://www.wodc.nl/publicaties>). Door het aanklikken van 'recidive' en 'jeugdige delinquenten', werden relevante studies gevonden.

<sup>3</sup> Art. 54-56 Sw.

<sup>4</sup> Art. 95/2 en 95/30 Wet 26 april 2007 betreffende de terbeschikkingstelling van de strafuitvoeringsrechtbank, *BS* 13 juli 2007.

<sup>5</sup> Art. 25 Wet 17 mei 2006 betreffende de externe rechtspositie van de veroordeelden tot een vrijheidsstraf en de aan het slachtoffer toegekende rechten in het raam van de strafuitvoeringsmodaliteiten, *BS* 17 mei 2006.

van studie tot studie (De Blander et al., 2019; Pauwels & Hemmerechts, 2012). De conceptualisering en operationalisering van recidive is afhankelijk van de beschikbaarheid en bruikbaarheid van data (Robert et al., 2019; Robert, Pauwels, et al., 2015). Zo kan recidive kan verwijzen naar een nieuwe arrestatie, een nieuwe veroordeling, een nieuwe opsluiting... (De Blander et al., 2019; Fazel & Wolf, 2015). In verschillende studies wordt een onderscheid gemaakt tussen algemene recidive (alle nieuwe feiten, ongeacht de aard en ernst) en speciale recidive (nieuwe feiten die identiek zijn aan het vorige feit)(Guillain & Nederlandt, 2021; Wartna, Blom, et al., 2011). Sommige auteurs maken het onderscheid tussen algemene recidive en ernstige recidive (delicten waar een bepaalde minimumstraf voor kan worden opgelegd) (bv. Hill et al., 2021; Wartna, Tollenaar, et al., 2011; Weijters et al., 2019). Ook hier verschilt de bepaling van wat 'algemene' of 'ernstige' recidive wordt genoemd, vaak van studie tot studie: Hill et al. (2021) en Weijters et al. (2019) beschouwen een nieuw delict als ernstige recidive wanneer er minimum acht jaar onvoorwaardelijke vrijheidsberoving voor kan worden uitgesproken, terwijl Wartna, Tollenaar, et al. (2011) ernstige recidive omschrijven als "*crimes carrying a maximum sentence of at least four years and crimes for which pretrial detention may be imposed*" (p. 2). De feiten waarvoor de maximumstraf minstens acht jaar bedraagt, beschouwen zij als "*very serious recidivism*" (Wartna, Tollenaar, et al., 2011, p. 2). Er kan ook een onderscheid worden gemaakt op basis van de tijd die verstrijkt tussen de eerdere veroordeling en het nieuw strafbaar feit (Guillain & Nederlandt, 2021). Wanneer er geen tijdslimiet voorhanden is, spreken we van 'permanente recidive'. In sommige gevallen is er pas sprake van recidive indien het nieuwe feit binnen vijf jaar of binnen twaalf maanden na de eerdere veroordeling wordt gepleegd. In dat geval spreken we van 'tijdelijke recidive'.

Er wordt doorgaans gekeken naar enkele recidivematen: de recidiveprevalentie (hoeveel procent van alle individuen recidiveert), de recidivefrequentie (hoe vaak recidiveert een individu), de recidivesnelheid (hoeveel tijd verloopt er tussen het eerste feit en het nieuwe feit) en de recidive-ernst (wat is de zwaarte van het nieuwe feit) (Wartna, 2009). Deze vier indicatoren kunnen in een recidivemonitor per niveau (per databank) en over niveaus heen (per koppeling van databanken) worden berekend (De Blander et al., 2019). Bij het meten van recidive, is de opvolgperiode van belang (De Blander et al., 2019; Robert et al., 2019). Hoe langer de opvolgingsduur, hoe meer tijd *at risk* en hoe groter de kans op recidive. In de meeste gevallen volstaat een opvolgperiode van 1, 3 of 5 jaar, omdat een langere periode onderhevig is (of kan zijn) aan andere invloeden, zoals een nieuwe partner, andere, meer stabiele huisvesting, betekenisvol werk, kinderen,... (De Blander et al., 2019; Jennings, 2019). Bij het onderzoeken van criminele carrières is een langere periode aangewezen, omdat er sprake kan zijn van de-escalatie of onderbreking, wat niet meteen het stopzetten van de criminele carrière betekent (zgn. *intermittency* vs. *desistance*) (De Blander et al., 2019). De tijd *at risk* krijgt nog een extra dimensie wanneer de cohorte bestaat uit individuen die geplaatst worden in een gemeenschapsinstelling of gevangenis. De gegevens moeten namelijk gecorrigeerd worden voor de tijd waarin ze in geslotenheid verblijven, omdat zij tijdens die periode de facto geen feiten kunnen plegen (Villettaz et al., 2015).

Tabel 1 biedt een overzicht van de aspecten van recidiveonderzoek en geeft weer wat de mogelijkheden zijn bij het uitwerken van een onderzoeksopzet.

**Tabel 1** Aspecten van recidiveonderzoek

	Omschrijving	Mogelijkheden
<b>Indexgebeurtenis/ referentiebeslissing/ uitgangzaak</b>	Vertrekpunt van het onderzoek	Eerste feit, veroordeling, plaatsing...
<b>Cohorte</b>	Groep die bepaalde karakteristieken bezit en voorwerp uitmaakt van het recidiveonderzoek	Jongeren die voor het eerst instromen in het jeugdrechtsysteem, geplaatste jongeren...
<b>Afbakening recidive</b>	Definitie van recidive	Nieuwe arrestatie, nieuwe afhandeling, nieuwe veroordeling, nieuwe plaatsing...
<b>Recidivematen</b>	Uitkomst van het recidiveonderzoek	Recidiveprevalentie, recidivefrequentie, recidivesnelheid, recidive-ernst, profielen van misdrijfplegers
<b>Opvolgperiode</b>	De periode tussen de indexgebeurtenis en recidive (cf. de tijd <i>at risk</i> )	Doorgaans 1, 3 of 5 jaar

De resultaten van een recidiveonderzoek dienen steeds te worden genuanceerd. Ten eerste is recidiveonderzoek altijd onderworpen aan een bias, omwille van het *dark number* (niet alle feiten komen aan het licht), het *grey number* (niet alle daders worden gevat) en de *impunity bias* (niet alle plegers worden strafrechtelijk vervolgd of veroordeeld) (Zara & Farrington, 2015). Het strafrechtssysteem is gelaagd en elke laag heeft een eigen dataset met een eigen invulling van recidive, waardoor het recidiveonderzoek ook afhangt van de geselecteerde laag waaruit de data afkomstig is (Robert et al., 2019). Daardoor zijn databanken steeds het resultaat van “meerdere processen van criminalisering, selectiviteit, doorverwijzing en besluitvorming op meerdere manieren en door verschillende actoren” (cf. rechtssysteem als trechter) (Robert, Mine, et al., 2015, p. 176). Ten tweede is een internationale vergelijking niet vanzelfsprekend. Niet alleen de operationalisering en meting van recidive verschilt van land tot land (Fazel & Wolf, 2015), er spelen ook andere juridische (bv. verschil in strafbaarstelling) en sociale (bv. aangiftebereidheid, organisatie en welvaart van een land) factoren een rol (De Blander et al., 2019). Fazel en Wolf (2015) concluderen dat “*international comparisons are currently not valid*” (p. 5). Ten derde is de afbakening van recidive afhankelijk van het vooropgestelde doel van het recidiveonderzoek. Recidiveonderzoek kent verschillende doelen: (1) beschrijving van profielen van misdrijfplegers; (2) recidive als element in etiologisch onderzoek; (3) recidive als criterium bij effectstudies; (4) recidive als onderdeel van de studie naar criminele carrières en levenslopen (Wartna, 1999, 2009).

## 2.2 Recidive: een cijfermatig beeld

De eerste nationale cijfers over recidiveprevalentie worden weergegeven door Mine en Robert (2015) en Robert, Mine, et al. (2015), die recidive nagingen bij alle personen die in 1995 het voorwerp uitmaakten van een strafrechtelijke uitspraak (N = 136.530). Zij omschrijven recidive als elk nieuw veroordelingsbulletin (= registratie van een opgelegde maatregel of straf door de rechterlijke macht) volgend op de referentiebeslissing (= de opgelegde maatregel of straf in 1995). Zij concluderen dat recidive voornamelijk plaatsvindt kort na de referentiebeslissing (resp. 33,4%, 49,6% en 60,2% recidiveert na 1, 2 en 3 jaar). Ongeveer 40% blijft recidivevrij na de hele opvolgingsperiode (18 jaar). Aan de hand van een systematische review van Fazel en Wolf (2015) kunnen deze cijfers in perspectief worden geplaatst. Zij voerden een systematische review uit in de twintig landen met de hoogste gevangenispopulatie (Walmsley, 2013), waarvan data met betrekking tot recidive beschikbaar is (Fazel & Wolf, 2015). De hoogste recidiveprevalentie (recidive = nieuwe veroordeling) bij de voormalige gevangenen na twee jaar is terug te vinden in de VS (59%), gevolgd door Noord-Ierland (47%) en Zweden (43%). Noorwegen, Denemarken en Finland kennen de laagste recidiveprevalentie (resp. 20%, 29% en 36%).

In tegenstelling tot België, wordt recidive in Nederland op gestandaardiseerde wijze gemeten aan de hand van een recidivemonitor. Daarbij wordt gebruik gemaakt van de gegevens uit de Onderzoeks- en Beleidsdatabase Justitiële Documentatie. Op die manier worden alleen delicten die het niveau van het Openbaar Ministerie bereiken, in kaart gebracht.<sup>6</sup> De WODC-Recidivemonitor onderzoekt recidive bij vijf doelgroepen, namelijk volwassen daders, jeugdige daders, ex-gedetineerden ex-justitiële jeugdinrichting-pupillen en voormalige delictplegers onder een tbs-maatregel (Wartna, Tollenaar, et al., 2011).

In het onderzoeksrapport van Weijters et al. (2019) worden de resultaten weergegeven voor jeugdige daders tegen wie van 2006 tot en met 2015 een strafzaak aanhangig werd gemaakt vanwege een gepleegd delict, alsook van ex-JJI-pupillen die in de periode van 2006 tot en met 2015 zijn vrijgekomen. In een vervolgstudie geven Boschman et al. (2022) de resultaten weer voor de jeugdige daders die in de jaren 2008 tot en met 2017 een geldige afdoening kregen naar aanleiding van een misdrijf en ex-JJI-pupillen die in 2008 tot en met 2017 zijn uitgestroomd. Recidive door jeugdige daders wordt gedefinieerd als het opnieuw plegen van een delict dat leidt tot een veroordeling door de rechter of een afdoening door het OM en dat binnen een periode van twee jaar (Boschman et al., 2022; Verweij et al., 2021; Weijters et al., 2019). Recidive door ex-JJI-pupillen wordt gedefinieerd als een binnen de twee jaar nieuw gepleegd delict waarvoor een (deels) onvoorwaardelijke vrijheidsstraf wordt opgelegd (Boschman et al., 2022; Verweij et al., 2021; Weijters et al., 2019).

Met betrekking tot de jeugdige daders, is een daling van de recidiveprevalentie zichtbaar van 39,8% in 2006 naar 34,2% in 2012 (Weijters et al., 2019). Daarna stijgt de recidive tot 37,7% onder de jeugdige daders die veroordeeld werden in 2015 (Weijters et al., 2019). Ook voor de ex-JJI-pupillen is eerst een daling zichtbaar van 59,9% in 2006 naar 54,6% in 2011, waarna recidive stijgt tot 63,2% in 2015 (Weijters et al., 2019). Voor beide groepen heeft de stijging zich niet doorgezet: in cohort 2016 en cohort 2017 is de recidiveprevalentie voor zowel jeugdige daders (resp. 36,4% en 35,4%) als ex-JJI-pupillen (resp. 57,0% en 56,9%) lager dan in cohort 2015 (Boschman et al., 2022; Verweij et al., 2021).

Hill et al. (2021) maken – eveneens op basis van de WODC-Recidivemonitor – het onderscheid tussen ernstige en minder ernstige daders. Zij stellen vast dat er geen stijging zichtbaar is in recidive bij de

---

<sup>6</sup> Meer informatie over de werkwijze van de WODC-Recidivemonitor is terug te vinden in Wartna et al. (2011).



jeugdige daders en ex-JJI-pupillen die geen delictverleden hebben of die een minder zware straf<sup>7</sup> opgelegd kregen in de periode 2012-2015 (Hill et al., 2021). Onder de meer ernstige daders (jeugdige daders en ex-JJI-pupillen die een delictverleden hebben of die een zwaardere straf<sup>8</sup> opgelegd kregen), was er wel een stijging van recidive in die periode (Hill et al., 2021). Nadien stabiliseert ook de meer ernstige recidive in 2016, zowel bij de jeugdige daders als bij de ex-JJI-pupillen (Hill et al., 2021).

### 2.3 Profielen van misdrijfplegers

Onderzoek naar profielen van misdrijfplegers geeft weer wie recidive pleegt, hoe vaak, na hoe lang, e.d. (Robert et al., 2019). Hieronder gaan we dieper in op een aantal studies die op basis van risicofactoren tot profielen van jonge misdrijfplegers komen.

Mensink et al. (2021) onderzochten het profiel van jonge misdrijfplegers (12-18 jaar) die in aanraking komen met de politie in Nederland (N = 6.206; recidive = nieuw delict dat leidde tot een nieuwe strafzaak). Bij elk van die jongeren wordt in principe een risicotaxatie uitgevoerd. Als een jongere een midden of hoog risico heeft, wordt instrument 2a van het risicotaxatie-instrument ingevuld. De beschermende en risicofactoren worden in kaart gebracht aan de hand van tien domeinen: school, werk, gezin, vrije tijd, relaties, alcohol- en drugsgebruik en gokken, geestelijke gezondheid, attitude, agressie en vaardigheden. Op basis van die informatie delen Mensink en collega's de jongeren op in drie profielen: (1) laag-risicoprofiel: deze jongeren brengen meer tijd door met prosociale leeftijdsgenoten, hebben respect voor autoriteitsfiguren en hechten belang aan onderwijs (recidiveprevalentie = 21%); (2) midden-risicoprofiel: deze jongeren hebben doorgaans een stabiele thuissituatie, herkennen probleemsituaties en bedenken oplossingen, maar vertonen (soms) negatief gedrag op school en bieden soms of zelden weerstand tegen de invloed van antisociale leeftijdsgenoten (recidiveprevalentie = 34%) en (3) hoog-risicoprofiel: deze jongeren zijn impulsief, hebben een problematische vrijetijdsbesteding en hebben bewondering voor antisociaal gedrag van leeftijdsgenoten (recidiveprevalentie = 51%). Voor de jongeren die op basis van instrument 2a een hoog risicoprofiel vertonen, wordt aan de hand van instrument 2b meer informatie verzameld over de tien voorgenoemde domeinen. Op basis van instrument 2b worden deze jongeren opgedeeld in vier profielen: (1) laag-risicoprofiel: deze jongeren vertonen een stabiel beeld op vlak van schoolprestaties, werk en gezin, maar deden vroeger weleens gevaarlijke dingen en kampen met psychologische problemen (recidiveprevalentie = 33%); (2) midden-risicoprofiel: deze jongeren werden minstens één keer uit de les verwijderd of geschorst, hebben problemen op het gebied van morele ontwikkeling en passen minder vaak sociale vaardigheden toe (recidiveprevalentie = 46%); (3) hoog-risicoprofiel 1: deze jongeren kampen met psychische problemen, deden weleens gevaarlijke dingen, kregen binnen en buiten het gezin te maken met geweld, werden onderworpen aan een kindbeschermingsmaatregel en verbleven in een leefgroep/tehuis/pleeggezin (recidiveprevalentie = 55%); (4) hoog-risicoprofiel 2: deze jongeren hebben het meest risicovolle karakter op vlak van attitudes en relaties (recidiveprevalentie = 58%). Het is opvallend dat de recidiveprevalentie van jongeren die op basis van instrument 2b (hoog risico) tot het laag-risicoprofiel behoren, ongeveer dezelfde recidiveprevalentie kennen (33%) als jongeren die op basis van instrument 2a in het midden-risicoprofiel worden ingedeeld (34%).

---

<sup>7</sup> Beleidssepot of geldstraf.

<sup>8</sup> Voorwaardelijke en onvoorwaardelijke vrijheidsstraf, werk- en leerstraf.

Op basis van literatuuronderzoek, onderscheiden Loeber en Farrington (1998) gewelddadige, ernstige en chronische delictplegers (zgn. *serious and violent juvenile offenders*) van andere jeugddelinquenten.<sup>9</sup> Jongeren worden als 'gewelddadige' delictplegers beschouwd wanneer ze een of meer geweldsmisdrijf pleegden. Ze zijn 'ernstige' delictplegers wanneer ze een of meer ernstig misdrijf hebben gepleegd en behoren tot 'chronische' delictplegers wanneer ze voorwerp uitmaakten van vier of meer strafzaken. Ten eerste concluderen Loeber en Farrington (1998) dat de ernstige, gewelddadige en chronische jeugddelinquenten verschillende persoonlijke, gedrags-, schoolgerelateerde en mentale gezondheidsproblemen ondervinden (Howell et al., 2014; Krohn et al., 2014; Zara & Farrington, 2013). Deze jongeren scoren hoger op de risicofactoren met betrekking tot onderwijs, agressie, relaties, attitudes/houding en mentale gezondheid (Loeber, 1998). Ze hechten weinig belang aan conformiteit, hechten zich aan delinquente peers en vertonen een hoog aantal antisociale persoonlijkheidskenmerken. Ze behoren tot een disfunctioneel gezin, scoren hoog op middelenmisbruik en hebben het meest uitgebreide crimineel verleden (Cox et al., 2018). Ten tweede starten ernstige, gewelddadige en chronische jeugddelinquenten op jongere leeftijd met het plegen van criminaliteit en duurt hun criminele carrière doorgaans langer (DeLisi et al., 2013; Howell et al., 2014). Ten derde wordt het grootste deel van de misdrijven door hen gepleegd (Baglivio et al., 2014).

Mulder et al. (2010, 2019) onderzochten jeugdige misdrijfplegers (12 tot 23 jaar) in Nederland die de afgelopen twee jaar werden geplaatst in een inrichting voor jeugdigen (PIJ). Op basis van negen risicofactoren<sup>10</sup> komen zij tot de volgende zes subgroepen (N = 728; recidive = elke veroordeling nadat de jongeren werden vrijgelaten): (1) delictplegers met een antisociale identiteit: stellen antisociaal gedrag, hebben een gebrek aan geweten en empathie en hebben een probleem op vlak van middelengebruik (recidiveprevalentie = 87%); (2) delictplegers die frequent misdrijven plegen: scoren hoog op de factor delictverleden (recidiveprevalentie = 84%); (3) delictplegers met een vlak profiel: scoren niet hoger op een van de factoren dan de delictplegers uit de overige subgroepen (recidiveprevalentie = 85%); (4) delictplegers met seksuele problemen en een zwakke sociale identiteit: hebben zowel seksuele problemen, als een gebrek aan sociale en cognitieve vaardigheden (recidiveprevalentie = 58%); (5) delictplegers met seksuele problemen: hebben enkel seksuele problemen (recidiveprevalentie = 50%); en (6) delictplegers met een problematische familiale achtergrond (recidiveprevalentie = 85%).

Onifade et al. (2008) onderzochten jonge misdrijfplegers die in de VS onder toezicht van het strafrechtssysteem staan, namelijk de '*juvenile court intake*' groep (10 tot 17 jaar) en de probatiegroep (10 tot 18 jaar). Ze onderzoeken of recidive (= een nieuwe strafrechtelijke klacht) samenhangt met volgende acht levensdomeinen: delictverleden, vrije tijd/recreatie, opleiding/werk, peerrelaties, middelengebruik, familiale omstandigheden/ouderschap, attitude/oriëntatie en persoonlijkheid/gedrag. Binnen de '*juvenile court intake*' groep (N = 301) komen Onifade et al. (2008) tot 5 clusters: (1) *low risk*: vertoont een laag risiconiveau en scoort onder het gemiddelde op alle levensdomeinen (recidiveprevalentie = 10%); (2) *non-constructive free time*: vertoont een laag risiconiveau en scoort relatief laag op de verschillende levensdomeinen, met uitzondering van de vrijetijdsbesteding, waar zij

---

<sup>9</sup> Gewelddadige misdrijven zijn moord, doodslag door nalatigheid, kidnapping, brandstichting, gewelddadig seksueel misdrijf, overval en zware mishandeling. Ernstige niet-gewelddadige misdrijven zijn inbraak, ernstige diefstal, voertuigdiefstal, wapendelicten en drugsmokkel. Niet-ernstige misdrijven zijn o.a. milde mishandeling, bezit van legale middelen, schending van de openbare orde, vandalisme, niet-gewelddadig seksueel misdrijf, milde diefstal.

<sup>10</sup> De negen risicofactoren zijn: antisociaal gedrag tijdens de behandeling, seksuele problemen, familiale problemen, psychopathologie, eigenschappen van het misdrijf, geweten en empathie, intellectuele en sociale vaardigheden, sociaal netwerk en middelengebruik.

hogere score dan gemiddeld (recidiveprevalentie = 27%); (3) *family conflict*: vertoont een laag risiconiveau, maar scoort relatief hoog op vijf levensdomeinen, zijnde familie, opleiding, vrije tijd, persoonlijkheid en houdingen (recidiveprevalentie = 38%); (4) *high risk with history*: algemeen hoog risiconiveau en scoort op alle levensdomeinen hoger dan gemiddeld (recidiveprevalentie = 24%); (5) *high risk newcomers*: algemeen hoog risiconiveau en scoort hoger dan gemiddeld op alle levensdomeinen, met uitzondering van delictverleden. Deze groep was eerder niet gekend bij het jeugdrechtssysteem (recidiveprevalentie = 25%). Binnen de probatiegroep (N = 372) onderscheiden Onifade et al. (2008) de volgende 5 clusters: (1) *low risk*: vertoont algemeen een laag risico en scoort lager dan gemiddeld op alle levensdomeinen (recidiveprevalentie = 12%); (2) *non-constructive free time*: vertoont algemeen een gemiddeld risico en scoort lager dan gemiddeld op alle levensdomeinen, met uitzondering van vrijetijdsactiviteiten, delinquente peers en delictverleden (recidiveprevalentie = 20%); (3) *family conflict*: vertoont algemeen een lager risico, maar scoort relatief hoog op vier levensdomeinen, namelijk familie, opleiding, persoonlijkheid en houdingen (recidiveprevalentie = 28%); (4) *high risk with history*: vertoont algemeen een hoog risico en scoort hoger dan gemiddeld op alle levensdomeinen (recidiveprevalentie = 35%); (5) *high risk newcomers*: vertoont algemeen een hoog risico en scoort hoger dan gemiddeld op alle levensdomeinen, met uitzondering van delictverleden (recidiveprevalentie = 32%). Ondanks het verschil in niveau binnen het strafrechtssysteem (intake versus probatie), zijn drie clusters nagenoeg identiek: *low risk*, *family conflict* en *high risk newcomers* (Onifade et al., 2008).

Op basis van diezelfde acht levensdomeinen, komen Campbell et al. (2019) tot drie profielen van jonge misdrijfplegers (N = 1.263; gemiddelde leeftijd = 14,8 jaar; recidive = een nieuw gerechtelijk verzoekschrift). Jongeren binnen de *Minimal Intervention Needs*-groep scoren gemiddeld lager op de risicofactoren binnen elk domein (recidiveprevalentie = 37,7%). Daarnaast scoren jongeren binnen de *Social Behavior and Social Bonding Needs*-groep gemiddeld hoger op de verschillende domeinen dan de eerste groep, maar lager dan de derde groep (recidiveprevalentie = 50,7%). Deze jongeren ondervinden meer problemen in de klas en hadden meer moeilijkheden om een goede band op te bouwen met hun leerkrachten en peers. Ze rapporteerden een slechtere relatie met hun ouders, een gebrek aan supervisie, meer inadequate vormen van discipline door hun ouders en in hogere mate een vorm van kinderverwaarlozing. De derde groep jongeren betreft de *Maximum Treatment Needs*-groep en kent de hoogste totaalscore inzake recidiverisico (recidiveprevalentie = 63,8%). Deze jongeren worden gekenmerkt door een langer delictverleden en scoren het hoogst op middelengebruik.

Ondanks dat bovenstaande onderzoekers een andere indeling hanteren, kunnen we concluderen dat jongeren waarbij risicofactoren op vlak van familie, opleiding en persoonlijkheid aanwezig zijn, een hogere kans hebben op het plegen van recidive. Bovendien stellen Onifade et al. (2008) dat “*youth can share cumulative risk levels but have very distinct patterns of risk that result in differences in recidivism rates*” (p. 172). Deze combinatie van risicofactoren en de cumulatie ervan, leidt ertoe dat jongeren binnen lagere risicogroepen mogelijks meer recidive plegen dan jongeren binnen hogere risicogroepen (Onifade et al., 2008).

#### 2.4 Recidive als element in etiologisch onderzoek

Etiologisch onderzoek richt zich op het vraagstuk waarom bepaalde plegers nieuwe feiten plegen (Robert et al., 2019). Het is complex en veelzijdig, met een samenspel van psychologische en sociologische factoren (Agnew & Cullen, 2006; Robert et al., 2019). Het inschatten van het recidiverisico gebeurde lange tijd op basis van statische factoren (Latessa et al., 2014). Deze zijn echter onveranderlijk,

waardoor het belangrijk is om ook naar dynamische (veranderlijke) factoren te kijken. De combinatie biedt de beste voorspelling van recidive (Latessa et al., 2014).

Recidiveonderzoek komt voort uit de *what works*-traditie en het RNR-model, waarbinnen drie beginsels voorhanden zijn: (1) Risicobeginsel: de interventie moet tegemoetkomen aan het risico van het individu; (2) Nodenbeginsel: de interventie moet tegemoetkomen aan de criminogene behoeften van het individu, namelijk omstandigheden of persoonlijke kenmerken die samenhangen met een verhoogde kans op criminaliteit en die potentieel veranderbaar zijn (dynamische factoren); en (3) Responsiviteitsbeginsel: de interventie moet rekening houden met de cognitieve en emotionele eigenschappen van het individu (Andrews et al., 1990).

De criminogene noden die empirisch samenhangen met recidive, zijn terug te leiden tot de *Central Eight Risk Factors* van Andrews en Bonta (2010):

1. antisociaal gedrag in het verleden
2. antisociaal persoonlijkheidspatroon
3. antisociale cognitie
4. antisociale banden
5. gezinsomstandigheden
6. school/werk
7. vrije tijd/recreatie
8. middelenmisbruik

Slechts één factor uit de *Central Eight Risk Factors* wordt als statisch beschouwd, namelijk 'delictverleden', terwijl de overige factoren dynamisch zijn (McGrath & Thompson, 2012). De eerste vier factoren worden de *Big four factors* genoemd en zijn de belangrijkste voorspellende factoren waaraan moet worden tegemoetgekomen in de behandeling, terwijl de overige vier *Moderate risk factors* zijn. Deze laatste beïnvloeden recidive op directe wijze door omstandigheden te creëren en indirect door te interageren met de *big four* (Andrews & Bonta, 2010).

De criminogene noden uit het RNR-model zijn eveneens terug te koppelen aan de primaire behoeften binnen het Good Lives Model van Ward (2010): *life* (gezond leven), *knowledge* (geïnformeerd zijn over dingen die ze belangrijk vinden), *excellence in play* (hobby's hebben en plezier maken), *excellence in work* (ervaring, vaardigheden), *agency* (onafhankelijkheid, autonomie en macht), *inner peace* (vrij zijn van stress en emotionele onrust), *relatedness* (intieme, romantische en familiale relaties), *spirituality* (betekenis en doel in het leven), *pleasure* (gelukkig zijn, zich goed voelen) en *creativity* (zichzelf kunnen uiten door middel van alternatieve middelen). Individuen halen het meeste voldoening uit hun leven wanneer alle *primary goods* in vervulling worden gebracht, ondanks de ranking die ze eraan geven (Ward & Maruna, 2007). De concrete middelen die daarvoor gebruikt worden, worden *secondary goods* genoemd, waarbij criminaliteit als een 'mislukte poging' wordt gezien om de *primary goods* te vervullen (Ward et al., 2012).

De *central eight risk factors* en hun impact op recidive/desistance werden empirisch onderzocht in verschillende studies (bv. Cottle et al., 2001; Farrington, 2003, 2009; Grieger & Hosser, 2014; Mensink et al., 2021; Mulder et al., 2019). In verschillende studies was delictverleden de grootste oorzaak van recidive: hoe meer voorgaande veroordelingen, hoe groter de kans op recidive (Cottle et al., 2001; Mine & Robert, 2015; Robert, Mine, et al., 2015). Ezell en Cohen (2005) en Cox et al. (2018) vinden eveneens een positief verband tussen delictgedrag in het verleden en voortgezet delictgedrag. De volgende grootste voorspellers in het onderzoek van Cottle et al. (2001) zijn familiale problemen en deviante peers. Binnen de overige domeinen hangen sommige factoren significant samen met recidive, maar andere niet (Cottle et al., 2001). Zo vinden Grieger en Hosser (2014) dat alle risicofactoren – zijnde

antisociaal gedrag in het verleden, antisociaal persoonlijkheidspatroon, antisociale cognitie, antisociale banden, gezinsomstandigheden, school/werk, vrije tijd/recreatie en middelenmisbruik – significant samenhangen met gewelddadige recidive en dat alle factoren, met uitzondering van vrije tijd/recreatie, significant samenhangen met algemene recidive. School betrof in hun analyse de sterkste voorspeller (zowel voor algemene als gewelddadige recidive) (Grieger & Hosser, 2014). Daarnaast hangen ook gezinsproblemen, ineffectieve vrijetijdsbesteding, delinquente peers, gedragsproblemen en een niet-ernstige pathologie (bv. stress en angst) samen met meer recidive (Cottle et al., 2001; Cox et al., 2018).

De validiteit van de risico-inschatting op basis van bovenstaande factoren wordt mogelijks beïnvloed door sociodemografische factoren (Campbell et al., 2019). Zo stellen verschillende onderzoekers dat deze factoren recidive voorspellen, ongeacht het geslacht van de misdrijfplegers (bv. Olver et al., 2009; Schwalbe, 2008), terwijl anderen suggereren dat de voorspelling van recidive verschilt voor jongens en meisjes (bv. Anderson et al., 2016; van der Put et al., 2014). Dezelfde inconsistentie is zichtbaar met betrekking tot ras en etniciteit (Campbell et al., 2019). Waar sommige studies slechts minimale verschillen vinden tussen populaties (bv. Shepherd et al., 2015; Takahashi et al., 2013), vinden andere onderzoekers een verschil naargelang ras en etniciteit (bv. Baglivio & Jackowski, 2013). Verder is er niet alleen een direct verband tussen leeftijd en criminaliteit (zie 2.7.), maar kan de leeftijd van een misdrijfpleger ook interageren met andere risicofactoren, die op hun beurt samenhangen met het recidiverisico (Campbell et al., 2019). Het gedrag van jongeren wordt bijvoorbeeld steeds minder beïnvloed door ouders en steeds meer door peers (Pfeifer et al., 2011), waardoor de antisociale banden als risicofactor belangrijker kan zijn naarmate jongeren ouder worden.

De factoren die recidive voorspellen, zijn eveneens bepalend voor het effect van interventies (Farrington, 2000; Robert et al., 2017). Farrington en Welsh (2007) stellen dat het zaak is *“to identify the key risk factors for offending and implement prevention methods designed to counteract them”* (p. 606). Daarbij moet rekening worden gehouden met een methodologische fout die *ecological fallacy* wordt genoemd (Pleysier, 2013). Brede, kwantitatieve risicofactoren worden gebruikt om statistische verschillen tussen groepen vast te stellen die niet focussen op individuele verandering (Pleysier, 2013). Het *‘(...) ‘rounding down’ of these groups differences to the individual level has uncritically assumed that identified risk factors are equally applicable to all young people in a given sample’* (Case & Haines, 2009, pp. 43-44). Dit moet in het achterhoofd gehouden worden bij het volgende onderdeel dat dieper ingaat op recidive als criterium bij effectstudies.

## 2.5 Recidive als criterium bij effectstudies

Effectonderzoek laat toe om bestaande interventies te verbeteren, doelgroepen en interventies beter op elkaar af te stemmen en om niet-effectieve interventies te identificeren (Robert, Pauwels, et al., 2015). Ondanks dat het vaak niet mogelijk is om met een controlegroep te werken, kunnen we aan de hand van effectmeting meer te weten komen over delinquent gedrag en het functioneren van de strafrechtsbedeling (of een alternatieve maatregel) (Robert, Pauwels, et al., 2015).

Er gaan steeds meer stemmen op dat interventies moeten inzetten op levensdomeinen die voor de daders zelf van belang zijn, zodat er niet enkel wordt gewerkt aan het beperken van risico's, maar ook wordt gefocust op beschermende factoren, positieve doelstellingen en sterktes (Colman & Vander Laenen, 2012; Fortune et al., 2012). Door niet alleen te kijken naar criminogene factoren uit het RNR-model, maar ook naar de *primary needs* van de delictpleger, bevordert ook het welzijn en de levenskwaliteit (Serie, 2022). Delictplegers willen namelijk niet alleen een 'minder schadelijk/risicovol' leven, maar ook een beter leven (Ward & Maruna, 2007). Er wordt meer rekening gehouden met de specifieke noden, waarden en problemen van individuele plegers, in plaats van uit te gaan van een *‘one*

*size fits all*-model (Ward & Maruna, 2007). De populatie (jeugd)delinquenten is heterogeen op het vlak van achtergrondkenmerken, mentale gezondheid, delictgedrag en behandelhouding (Espelage et al., 2003; Teplin et al., 2002). Zowel de risicofactoren als de noden verschillen tussen verschillende groepen delictplegers (Mulder et al., 2019). Daaraan tegemoetkomen, bevordert de intrinsieke motivatie, wat op haar beurt samenhangt met volharding van desistance (Petrich, 2020; van der Kaap-Deeder et al., 2017; Ward & Maruna, 2007). Het Good Lives Model wordt dan ook gelinkt aan de *self-determination theory* van Deci en Ryan (2000), waarin autonomie, emotionele verbondenheid en competentie centraal staan.<sup>11</sup>

Hoewel het Good Lives Model steeds meer empirische bijval krijgt (bv. Berscheid, 2003; Cassandro & Simonton, 2003; Emmons, 2003; Kelly, 2003; Lippke, 2003; Martin, 2005; Theodossiou, 1998; Wrzesniewski et al., 2003), zijn er slechts enkele studies voorhanden die de GLM-geïnspireerde interventies bij jeugdige delinquenten onderzoeken (Serie, 2022). Voorbeelden zijn het Britse Preventing Youth Offending Program (Nee et al., 2013) en G-Map (Fisher et al., 2010; Fortune et al., 2014). Voorbeelden van effectonderzoek van specifieke interventies bij volwassenen, zijn het onderzoek van De Keulenaer et al. (2015) naar het effect van de Gentse Drugbehandelingskamer (recidiveprevalentie = 38,6%) en het onderzoek van Jeandarme et al. (2015) bij geïnterneerden na behandeling in een *medium security* afdeling (recidiveprevalentie = 13,02%). Op basis van een meta-analyse concluderen Wartna et al. (2013) dat interventies die gericht zijn op volwassenen, die gestoeld zijn op het principe van resocialisatie en die inspelen op de criminogene behoeften, het meest succesvol zijn.

Wanneer recidive gehanteerd wordt als criterium bij het meten van het effect van interventies, moet zowel rekening gehouden worden met eigenschappen van het individu als met eigenschappen van de interventie. Zo moet er gekeken worden naar de kwaliteit van de interventie en de programma-integriteit, namelijk of de interventie werd uitgevoerd zoals het was bedoeld (Lipsey & Cullen, 2007). Bij positieve resultaten, kunnen er ook andere factoren een rol spelen dan de interventie/behandeling *an sich* (Jeandarme et al., 2015). In het bijzonder wanneer een lange opvolgperiode gehanteerd wordt, kan het individu onderhevig zijn aan andere invloeden dan de interventie (bv. een nieuwe partner, een andere, meer stabiele huisvesting, betekenisvol werk, kinderen...) (De Blander et al., 2019; Jennings, 2019). Farrall (1995) concludeert dat "*desistance 'occurs' away from the criminal justice system. That is to say that very few people actually desist as a result of intervention on the part of the criminal justice system or its representatives.*" (p. 56).

Ook bij het vergelijken van het effect van verschillende interventies (bv. vrijheidsberovende versus niet-vrijheidsberovende straf), moet een aantal zaken in acht worden genomen: (1) de inschatting van een laag recidiverisico kan deel uitmaken van de keuze voor een niet-vrijheidsberovende straf; (2) er kan sprake zijn van het Hawthorn effect, waarbij personen die niet van hun vrijheid beroofd worden, zich rechtvaardiger behandeld kunnen voelen en daardoor minder recidive plegen; (3) personen die van hun vrijheid beroofd zijn, hebben minder gelegenheid om nieuwe feiten te plegen dan personen die een straf 'in de vrije maatschappij' opgelegd krijgen (Villettaz et al., 2015). Olver et al. (2011) voegen daaraan toe dat bij individuen die vroegtijdig uitvallen, een hogere recidiveprevalentie wordt vastgesteld. Deze individuen hebben echter vaak al een verhoogd recidiverisico bij de start van de behandeling.

---

<sup>11</sup> Meer informatie over het RNR-model en GLM, is terug te vinden in het onderzoek van Ward & Maruna (2007) en Serie (2022).

## 2.6 Levensloop en desistance

Ondanks dat beleid, praktijk en onderzoek vaak desistance centraal stellen, is er weinig eensgezindheid wat de definitie en het meten ervan betreft (McNeill et al., 2012). Het is tevens van belang om te begrijpen hoe en waarom delictplegers uiteindelijk stoppen met het plegen van criminaliteit (McNeill et al., 2012). Inzicht in het desistanceproces, leidt volgens McNeill et al. (2012) eveneens tot (1) inzicht in veranderprocessen van individuen; (2) het begrip dat jeugdige daders niet automatisch uitgroeien tot gewoontecriminelen; en (3) het waarderen van personen om wie ze zijn en wat ze kunnen worden, eerder dan hen te veroordelen om wat ze hebben gedaan.

Weijers en van Drie (2014) onderscheiden vier fasen in het desistanceproces: volharden, erkennen, voorbereiden en consolideren. In de fase van volharding hebben de jonge delictplegers nog geen probleembesef, beschouwen ze criminaliteit als een onmisbare bron van inkomsten en als een vaststaande levenswijze. Ze hebben een gebrek aan moreel redeneren, kunnen zich niet in de gevoelens van anderen verplaatsen en zijn ongevoelig voor de mogelijke straf. Delictplegers in de erkenningsfase erkennen de schaduwkanten van hun huidige delinquente levenswijzen. Ze stellen zich voortdurend de vraag of ze zullen doorgaan of stoppen met het plegen van feiten, zonder definitief te beslissen. In de voorbereidingsfase is een actieve gedragsverandering zichtbaar: de delictplegers zetten concrete stappen om zich op een ander leven voor te bereiden. Ze hebben geen contact meer met delinquente peers, ontwikkelen interesse in andere zaken en worden zich bewust van de gevolgen voor hun naaste omgeving. De delictvrije periode is evenwel nog te kort om van desistance te spreken. Ten slotte hebben de jongeren in de consolideringsfase ten minste drie jaar geen (geregistreerde) vermogens- en/of geweldsdelicten meer gepleegd. Prochaska en collega's voegen na de voorbereidingsfase nog een actiefase toe, waarin er effectief gedragsverandering zichtbaar is (Prochaska et al., 1993; Prochaska & Levesque, 2002). Delictplegers doorlopen de fasen niet rechtlijnig, maar bewegen zich vooruit en terug tussen de verschillende fasen, waarbij herval veelvoorkomend is (Serie, 2022).

In lijn daarmee, stellen Giordano et al. (2002) een vierdelige "*theory of cognitive transformation*" voorop. Ten eerste moeten individuen ervoor openstaan om te reflecteren over wat belangrijk is voor hen. Ze moeten zich ervan bewust zijn dat verandering wenselijk en noodzakelijk is. Vervolgens moeten ze zich blootstellen aan mogelijkheden om hun gedrag te veranderen (Farrall, 2002; Giordano et al., 2002). Daarmee samenhangend moeten ze zichzelf in een derde fase kunnen voorstellen in een nieuwe rol en zich kunnen inbeelden dat ze nieuwe dingen doen. Tenslotte is het proces voltooid wanneer oud gedrag niet langer als wenselijk wordt beschouwd (Giordano et al., 2002).

Eerder werd gesteld dat leeftijd indirect samenhangt met delinquent gedrag en bijgevolg met recidive. In lijn daarmee kan leeftijd indirect samenhangen met processen die desistance in de hand werken (Rutter, 1996). Desistance kan eveneens beschouwd worden als een extreme vorm van volwassen worden: jongeren 'groeien eruit' en worden 'mature', de impulsbeheersing en empathie ontwikkelen zich vanaf de leeftijd van twintig jaar (bv. Crone, 2016; Loeber & Farrington, 2012; Raine, 2018) en jongeren experimenteren nog, maar tegelijkertijd vinden er al veel veranderingen plaats (zgn. *emerging adulthood*; Arnett, 2000).

Verder hebben verschillende levenslooptransities een invloed op (het beëindigen van) de criminele carrière. Longitudinale studies tonen aan dat werk samengaat met minder crimineel gedrag en dat jongvolwassenen minder delicten plegen in periodes waarin ze werken, dan in periodes waarin ze niet werkzaam zijn (bv. Fergusson et al., 2001; Laub & Sampson, 2001). Ook van der Geest et al. (2015) concluderen dat werk een belangrijke rol speelt in het verminderen van ernstige delinquentie. Levensloopcriminologische theorieën bieden verschillende verklaringen voor deze samenhang (Uggen & Wakefield, 2008): de financiële motivatie voor criminaliteit vermindert doordat men een inkomen

heeft (Freeman, 1996), het werk wordt als waardevol beschouwd en dat wil men niet op het spel zetten door criminaliteit te plegen (Sampson & Laub, 1993) en het werk draagt bij tot de volwassen identiteit (Matsueda & Heimer, 1997). Daarmee samenhangend is het mogelijk dat andere legale (of conformistische) handelingen, zoals naar school gaan of vast werk hebben, ervoor zorgen dat er minder tijd vrijkomt voor illegale handelingen of het overtreden van bepaalde gedragsregels (Newburn, 2017). Het is ook mogelijk dat individuen hun leven willen beteren en daarom stoppen met criminaliteit en werk proberen zoeken (van Drie, 2017).

Verscheidende studies suggereren dat er meer nodig is dan werk om de transitie naar de volwassenheid succesvol te maken (van der Geest et al., 2015). Townsend (2010) beschouwt dit als een *package deal*, waarbij de combinatie van werk, een vaste relatie en ouderschap van belang is. De resultaten met betrekking tot trouwen<sup>12</sup> en ouderschap zijn echter minder eenduidig. van der Geest et al. (2015) vinden geen significant effect op delinquentie, terwijl Horney et al. (2012) wel een significant verband vinden tussen het huwelijk en ouderschap enerzijds en minder criminaliteit anderzijds. Verscheidende onderzoekers stellen dat trouwen ertoe leidt dat individuen na de leeftijd van 20 jaar stoppen met het plegen van criminaliteit (tenzij de partner antisociaal gedrag stelt) (Farrington, 2003; Laub & Sampson, 2001). Trouwen kan ervoor zorgen dat een individu minder tijd doorbrengt met (delinquente) vrienden en een betere sociale band opbouwt met de partner.

Laub en Sampson (2003) grijpen terug naar de bindingstheorie van Hirschi (1969) en stellen dat een toename van een nieuwe informele sociale controle na de adolescentie de geleidelijke afname van delinquent gedrag tot gevolg heeft (zgn. *age-graded social control theory*). Daarmee samenhangend stellen zij dat de band tussen het individu en de maatschappij versterkt wordt door verschillende formele en informele instituties (Sampson & Laub, 1993). Tijdens de adolescentie zijn dat bijvoorbeeld de school, het gezin en de vriendengroep; tijdens de volwassenheid gaat het bijvoorbeeld om werk, het huwelijk en ouderschap (Sampson & Laub, 1993). Op die manier is desistance een gevolg van het opbouwen en onderhouden van sociale relaties (McNeill et al., 2012).

Samengevat moet er met een aantal zaken rekening worden gehouden ter bevordering van het desistanceproces (McNeill, 2012; McNeill et al., 2012). Ten eerste is desistance een moeilijk en complex proces, "*likely to involve lapses and relapses*" (McNeill et al., 2012, p. 8). Ten tweede werken *one-size-fits-all* interventies niet en moet delinquentie aangepakt worden vanuit een geïndividualiseerd en subjectief proces, aangepast aan de noden van het individu (McNeill & Weaver, 2010). Ten derde speelt hoop, naast motivatie, een belangrijke rol in het desistanceproces (Farrall & Calverley, 2005). Ten vierde moet desistance in de context van sociale relaties geplaatst worden, zowel tussen hulpverleners en plegers, als tussen plegers en belangrijke personen uit hun omgeving (Burnett & McNeill, 2005; McNeill, 2006). Ten vijfde bezitten plegers naast risico's en noden ook sterktes en middelen (McNeill et al., 2012). Het ondersteunen en ontwikkelen van deze capaciteiten kan het desistanceproces bevorderen (Maruna, 2009; Maruna & LeBel, 2002). Ten zesde maakt desistance deel uit van het proces naar zelfwerkzaamheid (*self-efficacy*) en eigenaarschap (*agency*). Het bevorderen en respecteren van zelfdeterminatie is daartoe van belang (McCulloch, 2005). Naast het werken aan eigen capaciteiten, is het belangrijk om sociaal kapitaal op te bouwen, aangeleerde vaardigheden toe te passen en nieuwe identiteiten te vormen (bv. 'werknemer' of 'ouder')(Farrall, 2002; Farrall, 2004; McNeill & Whyte, 2007). Tot slot is het van belang om het individu op een positieve manier te benaderen en daarbij diens potentieel en ontwikkeling te erkennen (McNeill & Maruna, 2007).

---

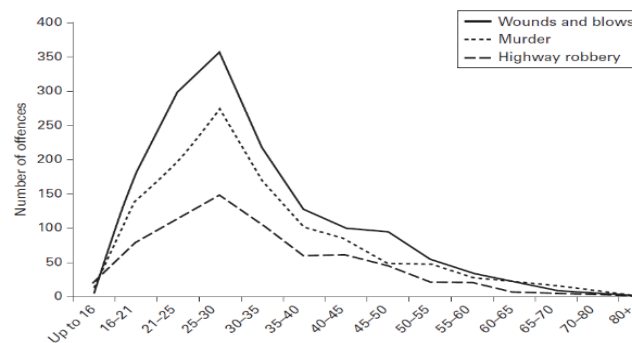
<sup>12</sup> In het onderzoek van van der Geest et al. (2015) wordt (ongehuwd) geregistreerd partnerschap gelijkgesteld met huwelijk, "omdat in Nederland de wettelijke gevolgen van beide verbintenissen zeer vergelijkbaar zijn en geregistreerd partnerschap breed geaccepteerd wordt als alternatief voor het huwelijk" (p. 271).



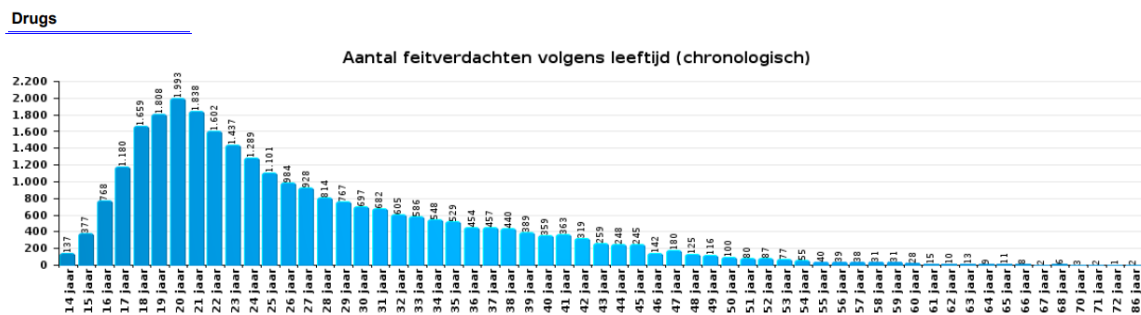
## 2.7 Criminele carrières

De criminele carrière wordt omschreven als “*the characterization of the longitudinal sequences of crimes committed by an individual offender*” (Blumstein et al., 1986, p. 12). Criminele carrières kunnen in kaart worden gebracht door bepaalde factoren in verband te brengen met recidive, zoals de leeftijd waarop het individu een eerste rechterlijke beslissing ontving (*onset*), de leeftijd waarop het individu de laatste rechterlijke beslissing ontving (*desistance*), de duur (het verschil tussen beide momenten), de frequentie (alle rechterlijke beslissingen waar het individu het voorwerp van uitmaakte) en de crime mix (variatie van de feiten die aan de basis liggen van de rechterlijke beslissingen) (De Blander et al., 2019).

In onderzoek naar onset en desistance, komt een klassieke criminologische figuur steeds naar voor, namelijk de *age-crime curve* (Gottfredson & Hirschi, 1990). In deze figuur is zichtbaar dat de meeste jongeren starten met het plegen van criminaliteit tussen 8 en 14 jaar (*onset*), waarna de prevalentie piekt op 15-19-jarige leeftijd. Vervolgens stoppen de meeste jongeren met het plegen van criminaliteit tussen de leeftijd van 20 en 29 jaar (*desistance*). Figuren 1 en 2 bieden een illustratie van de *age-crime curve*. Opvallend is dat we eenzelfde figuur krijgen voor Franse criminaliteitscijfers uit 1842 en Belgische criminaliteitscijfers uit 2021. Hoewel de vorm en piekleeftijd kan verschillen naargelang o.a. het misdrijftype, is de klassieke *age-crime curve* steeds herkenbaar (Loeber & Farrington, 2012; McAra & McVie, 2012; Sampson & Laub, 2003). Hirschi en Gottfredson (1983) omschrijven dat als “*one of the brute facts of criminology*” (p. 564).



**Figuur 1** Age-crime curve op basis van Franse criminaliteitscijfers 1826-1829 (Quetelet, 1842; zoals weergegeven in McAra & McVie, 2012)



**Figuur 2** Age-crime curve op basis van drugs misdrijven in België 2021 (Federale politie, 2022)

Daarnaast wordt ook vaak verwezen naar de *dual taxonomy theory*, waarin Moffitt (1993) twee dadergroepen onderscheidt: de *childhood-onset* dadergroep en de *adolescence-onset* dadergroep. De *childhood-onset* dadergroep start op jonge leeftijd met antisociaal gedrag en zet dat voort tot in de

volwassenheid (vandaar ook *life-course persistent* genoemd). De *adolescence-onset* dadergroep stelt daarentegen tijdelijk antisociaal en delinquent gedrag, dat na de adolescentieperiode uitdooft (vandaar ook *adolescence-limited* genoemd). Hoe jonger de *onset*-leeftijd, hoe hoger de kans dat de misdrijven escaleren op vlak van ernst en hoe langer de criminele carrière van de jeugddelinquent duurt (Baglivio et al., 2015; DeLisi et al., 2013; Howell et al., 2014).

Verschillende onderzoekers komen tot de conclusie dat een kleine groep misdrijfplegers verantwoordelijk is voor het grootste aantal feiten. Dat geldt zowel voor volwassenen (Mine & Robert, 2015; Robert, Mine, et al., 2015) als voor jeugddelinquenten (Baglivio et al., 2014; Barnes, 2013; Vaughn et al., 2014). Daarmee samenhangend is er een grote groep (jeugd)delinquenten die op een bepaald punt stoppen met het plegen van criminaliteit (Onifade et al., 2008). Cox et al. (2018) vinden dat chronische jeugddelinquenten hoger scores op risicofactoren en lager scores op beschermende factoren, wat suggereert dat recidivisten anders behandeld moeten worden dan *first offenders*.

Een voorbeeld van (en tevens het langst lopende) onderzoek naar criminele carrières betreft dat van Laub en Sampson (2003). Zij verzamelden sinds 1940 jaarlijks data bij 500 mannen die feiten pleegden. De gemiddelde *onset* leeftijd is 11,9 jaar en de gemiddelde desistance leeftijd is 37,5 jaar. Met andere woorden bedraagt de gemiddelde duur van een criminele carrière 25,6 jaar. Zij komen tot de conclusie dat zelfs de zwaarste criminelen uiteindelijk hun criminele carrière beëindigen. Ze verwijzen eveneens naar *the paradox of persistence*: als er retrospectief gekeken wordt, zien we dat volwassen delinquenten tijdens hun jeugd ook al criminaliteit pleegden, terwijl we prospectief zien dat jongeren vaak stoppen met criminaliteit (Ezell & Cohen, 2005). Voorbeelden van onderzoek naar criminele carrières bij specifieke doelgroepen, zijn o.a. het onderzoek van Nuytiens et al. (2015) naar het traject van uithandengegeven jongeren, het onderzoek van Robert et al. (2021) naar criminele carrières van seksuele delinquenten, het onderzoek van Mine et al. (2021) naar criminele carrières van terroristen en het onderzoek van Vanneste (2021) naar criminele carrières van plegers van huiselijk geweld.

### 3 Naar een monitoring van recidive en desistance

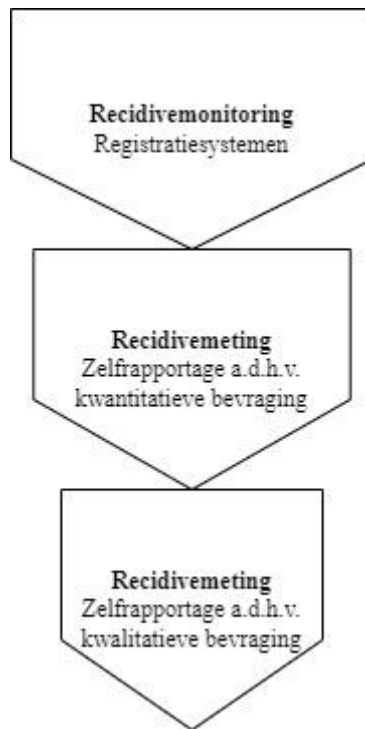
Voorgaand onderdeel schetst de aspecten waaruit recidivemonitoring bestaat en wat de doelstellingen van recidivemonitoring (kunnen) zijn. In wat volgt, zoomen we in op de methodologische keuzes die gemaakt moeten worden bij het opzetten van een recidivemonitoring. Daaropvolgend werken we drie scenario's uit om te illustreren hoe recidivemonitoring op een bepaald niveau in het jeugdrechtstelsel eruit kan zien en met welke aspecten er binnen elk van deze scenario's rekening moet worden gehouden.

#### 3.1 Methodologische afbakening

Zoals eerder aangegeven, is het beeld dat we verkrijgen van recidive, afhankelijk van het vooropgestelde doel: (1) beschrijving van profielen van misdrijfplegers; (2) recidive als element in etiologisch onderzoek; (3) recidive als criterium bij effectstudies; (4) recidive als onderdeel van de studie naar criminele carrières en levenslopen (Wartna, 1999, 2009). Daarnaast is het eveneens afhankelijk van de methodologie die wordt gehanteerd (Robert et al., 2019). Recidive wordt bij voorkeur geoperationaliseerd op basis van een combinatie van (officiële) databronnen en zelfgerapporteerd gedrag (Robert et al., 2017). De onderzoeksmethoden worden hieronder toegelicht en Figuur 3 geeft dit schematisch weer.

In een eerste stap kan een brede recidivemonitoring op basis van registratiesystemen plaatsvinden. Daarbij wordt oppervlakkig bekeken wie op een bepaald moment instroomt en binnen een bepaalde periode opnieuw voorkomt in het registratiesysteem. Dit omvat een basismonitoring waarmee de prevalentie van recidive in beeld wordt gebracht. Dergelijke recidivemonitoring is afhankelijk van de data (bv. beschikbare gegevens, kwaliteit en koppelbaarheid van de data), het opzet (bv. doel van registratie versus doel van de monitoring) en de toegankelijkheid voor gebruikers (bv. Beschikbaarstelling voor onderzoekers) (De Blander et al., 2019). De onderzoekers zijn eveneens afhankelijk van de kwaliteit van de data: enkel ingevoerde gegevens kunnen gebruikt worden en ontbrekende gegevens of foutieve registraties hebben gevolgen voor de analyse (De Pauw et al., 2004; Willems & De Pauw, 2005). Daarnaast zijn er moeilijkheden op vlak van haalbaarheid en uitvoerbaarheid en moet de bescherming van persoonlijke gegevens in acht worden genomen (cf. Algemene Verordening Gegevensbescherming). Bovendien moet worden opgemerkt dat monitoring niet gelijk is aan evaluatie en er daarom aan de hand van deze basismonitoring geen evaluatieve uitspraken kunnen worden gedaan. Om het effect van interventies te bestuderen (doel 3), moet een afzonderlijk evaluatieonderzoek worden opgezet.

Niet alle interessante en relevante vragen met betrekking tot recidive en desistance kunnen worden beantwoord aan de hand van dergelijke basismonitoring. Zo is het interessant om zicht te krijgen op het profiel van misdrijfplegers (doel 1). Hoewel dossiers en databanken gegevens met betrekking tot statische factoren bevatten (bv. antisociaal gedrag in het verleden), bevatten ze niet altijd informatie over dynamische factoren (bv. vrijetijdsbesteding). Met het oog op recidivevermindering is het echter van belang om aandacht te besteden aan zowel statische als dynamische factoren (Latessa et al., 2014; Robert, Mine, et al., 2015). Een onderzoek op basis van zelfrapportage komt hieraan tegemoet. Zo kan aan de hand van een kwantitatieve recidivemeting het traject van een bepaalde groep jongeren gevolgd/gereconstrueerd worden (onset, desistance, persistence, recidive-ernst...; doel 4), alsook de factoren die recidive voorspellen en/of desistance aanmoedigen (doel 2). Vervolgens kan er een diepgaande kwalitatieve recidivemeting uitgevoerd worden bij een kleinere steekproef. Dat biedt de mogelijkheid om te peilen naar o.a. het delictverleden bij 'officiële' *first offenders*, hun motieven en beweegredenen voor desistance....



**Figuur 3** Onderzoeksmethoden recidivemonitoring en recidivemeting

Wanneer recidive en desistance in kaart worden gebracht, zijn er twee mogelijkheden op het vlak van chronologie. Enerzijds kan het onderzoek prospectief plaatsvinden. In dat geval wordt een startpunt bepaald en wordt een bepaalde instroom op een bepaald niveau in een bepaald jaar voor een bepaalde opvolgperiode gemonitord. Daarnaast kan een steekproef getrokken worden voor een kwantitatieve studie en/of een kwalitatieve studie, waarbij een longitudinaal onderzoek wordt opgezet om het recidive- en desistanceproces te onderzoeken. Anderzijds kan het onderzoek retrospectief plaatsvinden. Er wordt dan vertrokken vanuit een bepaalde groep jongeren, van wie het reeds afgelegde traject onder de loep genomen wordt. Wanneer wordt gekozen voor deze laatste optie, moet er rekening worden gehouden met de bewaartermijnen van gegevens en dossiers (zie bv. Drossen, 2022). Men moet eveneens waakzaam zijn voor de *stepping-stone-theory* (Deza, 2015), die oorspronkelijk betrekking heeft op druggebruik: bijna alle individuen die harddrugs gebruiken, hebben voordien cannabis gebruikt, terwijl de grote meerderheid van individuen die cannabis gebruiken, later nooit harddrugs gebruikt. In lijn daarmee, heeft een groep ‘ernstige delictplegers’ vermoedelijk in het verleden minder ernstige feiten gepleegd, terwijl individuen die minder ernstige feiten plegen, later niet noodzakelijk zware misdrijven plegen. De keuze voor een retrospectief onderzoek leidt er mogelijk toe dat er geen zicht verkregen wordt op het desistance proces van een grote groep individuen dat een beperkt aantal minder ernstige feiten pleegt. Op die manier kan er een verkeerd beeld gecreëerd worden van het aantal jongeren dat stopt met het plegen van feiten.

### 3.2 Recidivemonitoring binnen het jeugdrechtstelsel

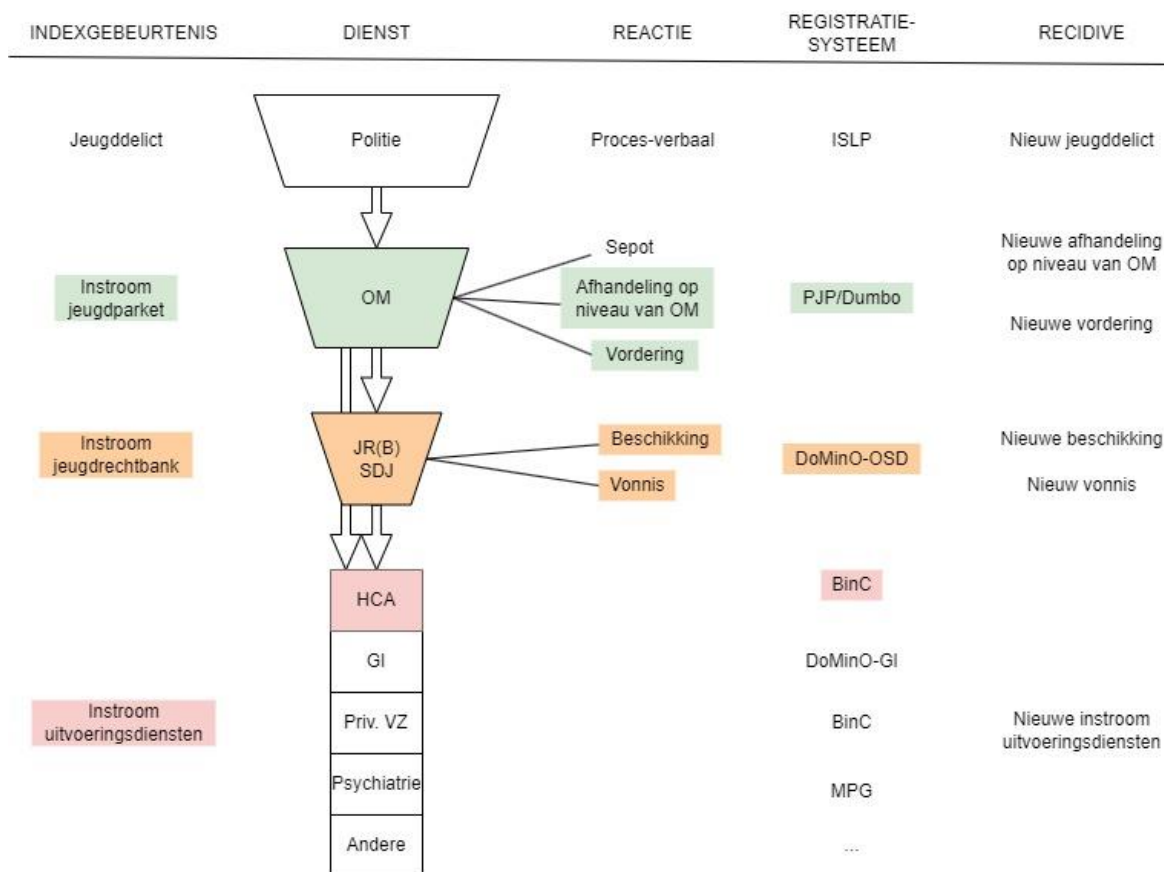
In wat volgt, wordt aan de hand van enkele scenario’s toegelicht op welke manier recidive op een bepaald niveau in de jeugdstrafrechtstelsel kan worden gemonitord. Daarbij moet rekening worden gehouden met een aantal zaken. Ten eerste leidt niet elk nieuw feit per definitie tot een nieuw dossier. Het is mogelijk dat een (eerste) dossier meerdere feiten van eenzelfde jongere bevat. Ten tweede

worden nieuwe feiten in sommige gevallen louter aangekaart bij de jeugdrechter, zonder dat er een nieuw dossier wordt opgesteld. Ten derde is het mogelijk dat sommige jongeren op basis van de officiële statistieken als *first offender* worden beschouwd, terwijl zij voordien al feiten hebben gepleegd die niet aan het licht gekomen zijn (cf. *dark number*) of waarvoor zij niet gevat (cf. *grey number*) of vervolgd (cf. *impunity bias*) werden. Op die manier dreigt het verschil tussen officiële recidive en feitelijke recidive te vervagen. Ten vierde wijst de *age-crime curve* erop dat de meeste delicten door minderjarigen gepleegd worden wanneer zij 15 tot 17 jaar oud zijn. Ondanks de duidelijke afname van delictgedrag nadien, kan dit delictgedrag zich wel nog verderzetten nadat zij de leeftijd van 18 jaar hebben bereikt. Daartoe is het van belang om recidive verder te monitoren in de (jong)volwassenheid. Recidivemonitoring bij meerderjarigen gebeurt doorgaans op basis van het Centraal Strafreger (bv. Mine & Robert, 2015; Robert, Mine, et al., 2015). Daarin is niet enkel informatie over volwassen delictplegers terug te vinden, maar wordt er ook informatie aangeleverd vanuit de jeugdrechtbanken. Deze informatie is echter beperkt tot de dossiers waarin een veroordeling plaatsvond. Veel dossiers van minderjarigen worden namelijk afgehandeld op niveau van het jeugdrechtbank of door de jeugdrechter in de voorlopige fase, waardoor er in jeugdzaken weinig vonnissen zijn. Bijgevolg is het Centraal Strafreger beperkt tot informatie betreffende veroordelingen door de jeugdrechtbank en informatie over jongeren die uit handen gegeven zijn. Om die reden, dient er een koppeling te gebeuren tussen databanken die informatie over minderjarige misdrijfplegers bevatten en databanken die informatie over meerderjarige misdrijfplegers bevatten. Er is echter geen gemeenschappelijke identificator, waarmee dossiers over databanken heen terug te leiden zijn tot een bepaald individu. Omwille van de AVG moet er met een *trusted third party* worden gewerkt om een anonieme koppeling te bekomen. Dat blijkt echter een langdurig proces te zijn.<sup>13</sup> Er kan daarnaast ook voor gekozen worden om recidive van 15 tot 17-jarigen te monitoren tot op het moment dat zij de meerderjarigheid hebben bereikt. Op die manier hoeft er geen koppeling van databanken te gebeuren. Er dient dan wel gecorrigeerd te worden voor hun tijd *at risk*.

Dit in overweging nemende, bevat Figuur 4 de mogelijke scenario's voor recidivemonitoring binnen de lijnen van het jeugddelinquentierecht. We volgen daarbij de structuur van het stroomschema (Coeck et al., 2021, p. 202).

---

<sup>13</sup> Deze informatie werd verkregen van Benjamin Mine en Eric Maes, onderzoekers aan het NICC (24/04/2022).



**Figuur 4** Schematische voorstelling scenario's recidivemonitoring binnen het jeugddelinquentierecht

In theorie zijn er verschillende 'ideale' scenario's mogelijk om recidive te monitoren. Zo is het interessant om verschillende niveaus te combineren (bv. nieuwe instroom op parketniveau na afronding van delictgerichte contextbegeleiding of na uitstroom vanuit een gemeenschapsinstelling). Er moet echter niet alleen gekeken worden naar de doelstelling van de recidivemonitoring (wat willen we weten?) maar ook naar de realiseerbaarheid ervan in praktijk (wat is mogelijk op basis van de registratiesystemen?). Daartoe wordt recidive in eerste instantie verkend op horizontaal niveau, waarbij de gegevens binnen eenzelfde registratiesysteem te vinden zijn (bv. nieuwe afhandeling op parketniveau na een eerdere afhandeling op parketniveau). Drie van deze 'horizontale' scenario's worden hieronder verder uitgewerkt<sup>14</sup> en dienen ter illustratie van wat mogelijk is op vlak van recidivemonitoring. Voor elk scenario geven we weer (1) welke registratiegegevens voorhanden zijn; (2) welke beperkingen ermee gepaard gaan; en (3) welke aanbevelingen daaruit voortvloeien. Op die manier trachten we aan te geven welk onderdeel van de monitoring reeds realiseerbaar is en wat er nodig is opdat dit in de toekomst realiseerbaar is.

Het eerste scenario omvat de verkenning van recidivemonitoring nadat jongeren instromen in het jeugdrechtsysteem<sup>15</sup>, waarbij de gegevens worden geregistreerd in PJP. Het tweede scenario gaat dieper

<sup>14</sup> De scenario's zijn geselecteerd en uitgewerkt op basis van intern overleg binnen de onderzoeksgroep en werden verfijnd op basis van 'Hoofdstuk 4 Registratiesystemen' uit het onderzoeksrapport 'Vooronderzoek Monitoring en Evaluatie van het decreet Jeugddelinquentierecht', alsook op basis van input van Eef Goedseels (auteur voorgenoemd hoofdstuk) en Thomas De Wispelaere (onderzoeker project 'Longitudinaal onderzoek in de jeugdhulp').

<sup>15</sup> Voor de volledigheid werd het niveau van de politie opgenomen in het schema. In de verkenning van de registratiesystemen, wordt echter aangegeven dat het registratiesysteem van de jeugdparquetten relevanter is dan

in op recidivemonitoring op niveau van de jeugdrechtbank, waar gebruik wordt gemaakt van het registratiesysteem DoMinO-OSD. Tot slot wordt in de literatuur vaak verwezen naar ex-JJI-pupillen en ex-gedetineerden als cohorte in recidiveonderzoek. Aangezien de gemeenschapsinstellingen eveneens gebruik maken van DoMinO, lijkt het ons relevanter om in het derde scenario recidivemonitoring op niveau van een uitvoeringsdienst onder de loep te nemen. HCA-diensten verwerken de gegevens in een ander registratiesysteem, namelijk BinC, dus kiezen we voor dat scenario. In praktijk blijkt de instroom in HCA-diensten aanzienlijk groot te zijn, aangezien het aanbod tot een herstelgerichte afhandeling zowel op niveau van het jeugdparquet als op niveau van de jeugdrechter gebeurt (Agentschap Opgroeien, 2022; Alba vzw, 2021).

Er moet steeds in gedachten gehouden worden, dat recidive slechts één indicator is en dat daarnaast ook andere aspecten van belang zijn (cf. GLM). Verder zijn onderstaande scenario's slechts enkele voorbeelden van hoe recidive kan worden gemonitord. De keuze voor een scenario en de keuzes die binnen scenario's worden gemaakt, zijn steeds afhankelijk van 'wat men wil weten'.

### 3.2.1 Recidivemonitoring na instroom in het jeugdrechtsysteem

Het doel van dit scenario is om recidivemonitoring te verkennen bij jongeren die naar aanleiding van een jeugddelict instromen in het jeugdrechtsysteem (= indexgebeurtenis). Wanneer een minderjarige verdachte wordt geïdentificeerd, stroomt deze in op het niveau van het jeugdparquet. De jeugdparquetmagistraat kan vervolgens beslissen om de feiten te seponeren<sup>16</sup>, af te handelen op parketniveau<sup>17</sup> (bv. voorwaarden, herstelgerichte afhandeling ...) of om de jeugdrechter te vorderen<sup>18</sup>. Er wordt in eerste instantie voor gekozen om geseponeerde feiten niet op te nemen in een recidivemonitoring, aangezien de feiten en/of de schuld van de minderjarige niet zijn bewezen. Er zijn echter verschillende motieven die kunnen leiden tot een seponering op parketniveau. Specifiek is er voor het opportuniteitssepot een lijst van motieven voorhanden die 'het plaatsvinden van het jeugddelict' niet betwisten. De feiten kunnen dan wel als voldoende bewezen worden beschouwd, maar de jeugdparquetmagistraat gaat over tot seponering om andere redenen. Hiermee rijst de vraag of alle vormen van seponering buiten beschouwing moeten worden gelaten, of enkel die waar het plaatsvinden van de feiten wordt betwist. Wanneer de jeugdparquetmagistraat de jeugdrechter vordert, bevinden we ons op het volgende niveau in de jeugdstrafrechtketen, namelijk dat van de jeugdrechter/jeugdrechtbank. Recidivemonitoring op het niveau van de jeugdrechter/jeugdrechtbank wordt in scenario 2 behandeld. Binnen het eerste scenario wordt er daarom voor gekozen om recidive te operationaliseren als een nieuwe afhandeling op parketniveau. Hoewel een nieuwe instroom in de jeugdparquetten kan volstaan, wordt er in dit scenario voor gekozen om pas van recidive te spreken wanneer er op het niveau van het jeugdparquet een afhandeling wordt gekoppeld aan de feiten.<sup>19</sup>

---

de registratiesystemen van de politie (Coeck et al., 2021). De gegevens die in laatstgenoemd niveau beschikbaar zijn met betrekking tot minderjarige delictplegers, zijn namelijk beperkt tot minderjarige verdachten vanaf de leeftijd van 14 jaar (<http://www.stat.policefederaale.be/index-nl.html>). Verdachten jonger dan 14 jaar worden enkel opgenomen in de Algemene Nationale Gegevensbank, mits de expliciete toestemming van een bevoegde magistraat. Bovendien worden sommige feiten (bv. bepaalde verkeersmisdrijven) op autonome wijze afgehandeld op het niveau van de politie – vaak in samenspraak met het jeugdparquet – en maken ze als dusdanig geen deel meer uit van de instroom in het systeem.

<sup>16</sup> Art. 8-10 jeugddelinquentiedecreet.

<sup>17</sup> Art. 11-13 jeugddelinquentiedecreet.

<sup>18</sup> Art. 14 jeugddelinquentiedecreet.

<sup>19</sup> Verslag SG 28 maart 2022.

Jeugdparquetmagistraten hanteren het registratiesysteem PJP.<sup>20</sup> Wanneer jongeren recidiveren nadat zij de grens van de meerderjarigheid bereikt hebben, bevinden we ons op het niveau van de correctionele parketten en het federaal parket. De gegevens worden door de parketten (en door de correctionele griffies) geregistreerd in de business applicaties REA en MaCH.<sup>21</sup>

**Tabel 2** Aspecten van recidivemonitoring in scenario 1

	<b>Omschrijving</b>	<b>Afbakening scenario 1</b>
<b>Indexgebeurtenis/ referentiebeslissing/ uitgangzaak</b>	Vertrekpunt van het onderzoek	Instroom jeugdrechtstelsysteem
<b>Cohorte</b>	Groep die bepaalde karakteristieken bezit en voorwerp uitmaakt van het recidiveonderzoek	Jongeren die binnen een bepaalde periode instromen in het jeugdrechtstelsysteem
<b>Afbakening recidive</b>	Definitie van recidive	Nieuwe afhandeling op jeugdparquetniveau
<b>Recidivematen</b>	Uitkomst van het recidiveonderzoek	Recidiveprevalentie, recidivefrequentie, recidivesnelheid, recidive-ernst, profielen van misdrijfplegers
<b>Opvolgperiode</b>	De periode tussen de indexgebeurtenis en recidive (cf. de tijd <i>at risk</i> )	1, 3 of 5 jaar

### Aanknopingspunten

In het algemeen zouden de gegevens met betrekking tot de instroom van zaken en minderjarigen op de jeugdparquetten betrouwbaar en kwaliteitsvol zijn. Bovendien is er een draaiboek voorhanden met het oog op een uniforme toepassing van het nieuwe jeugddelinquentiedecreet<sup>22</sup>, wat tot betere statistieken zou moeten leiden.

In PJP is het verplicht in te vullen of de minderjarige instroomt op basis van een jeugddelict of een verontrustende situatie. Aan de hand daarvan kunnen minderjarigen die feiten hebben gepleegd geïdentificeerd worden en onderscheiden worden van de minderjarigen die in het jeugdrechtstelsysteem instromen omwille van een verontrustende situatie.

<sup>20</sup> De bespreking die volgt is beperkt tot de registratiegegevens die relevant zijn voor het monitoren van recidive (en desistance). Voor een uitgebreide bespreking van de registratiesystemen, zie 'Hoofdstuk 4 Registratiesystemen' uit het onderzoeksrapport 'Vooronderzoek Monitoring en Evaluatie van het decreet Jeugddelinquentierecht' (Eef Goedseels).

<sup>21</sup> Meer informatie hierover is terug te vinden op <https://www.om-mp.be/stat/corr/start/n/home.html>.

<sup>22</sup> Decr.VI. 15 februari 2019 betreffende het jeugddelinquentierecht, BS 26 april 2019 (hierna: jeugddelinquentiedecreet).



Wanneer het rijksregisternummer (RRN) ingegeven wordt, verschijnen geslacht en geboortedatum automatisch. Op die manier kan er, op basis van sociodemografische factoren ‘geslacht’ en ‘leeftijd’ een eerste zicht worden bekomen op het profiel van recidiverende jongeren. Er kan een antwoord geboden worden op de vragen of jongens en oudere jongeren vaker en/of sneller recidiveren dan respectievelijk meisjes en jongere jongeren.

Het notitienummer is verplicht in te vullen en bestaat uit een combinatie van de initialen van de rechtbank, de tenlasteleggingscode, de code van de doorverwijzer, het eigenlijke nummer van de zaak en het jaartal (Talboom, 2014). Als dit wordt ingevuld, verschijnt de tenlasteleggingscode (en het delict) automatisch. Hiermee weten we over welke feiten het gaat. Wanneer op niveau van de jongere bekeken wordt welke zaken/dossiers er voorhanden zijn, kan bekeken worden hoeveel feiten deze heeft gepleegd (prevalentie en frequentie) en of deze toenemen in ernst. Doordat de datum van de inleiding eveneens verplicht in te vullen is, kunnen we ook zicht krijgen op de recidivesnelheid.

Met betrekking tot de parketbeslissingen, zijn veel gegevens verplicht in te vullen in PJP. Zo kunnen we achterhalen welke feiten geseponneerd worden. Aan de hand daarvan kunnen jongeren die instromen naar aanleiding van een jeugddelict waaraan geen gevolg wordt gekoppeld, buiten beschouwing van de recidivemonitoring worden gehouden. Wanneer er geen gevolg wordt gegeven aan de feiten, moet de motivering verplicht worden ingevuld. Op die manier kan er – indien gewenst – voor gekozen worden om dossiers met een opportuniteitssepot wel te behouden, aangezien de feiten niet betwist worden, maar de jeugdparquetmagistraat om andere redenen overgaat tot seponering (zie 3.2.1.).

In geval van een doorverwijzing naar vrijwillige hulpverlening, leerproject/positief project of bemiddeling, wordt verplicht geregistreerd welke dienst betrokken is. Bij vordering van de jeugdrechter zijn de bevoegde jeugdrechter, het type dossier (vorderingsgrond) en de maatregel verplicht in te vullen velden. Wanneer een jongere gedagvaard wordt, zijn het beslissingstype<sup>23</sup>, de verwijzingsgrond, de reden voor de dagvaarding<sup>24</sup> en de sanctie verplicht te registreren. Dit laatste gegeven maakt een verbinding mogelijk met andere registratiesystemen (van de sociale diensten of van voorzieningen), waardoor het traject van een jongere doorheen het jeugdrechtsysteem in kaart zou kunnen worden gebracht. Die connecteerbaarheid is evenwel nog verder te onderzoeken, zowel naar haalbaarheid (of met vergelijkbare identificatiegegevens wordt gewerkt) als naar toelaatbaarheid (vanuit privacy-overwegingen).

## **Beperkingen**

Om recidive te monitoren is het vereist dat dossiers/feiten binnen het registratiesysteem gekoppeld kunnen worden aan een uniek identificatienummer van de minderjarige. Echter, enkel de nationaliteit van de minderjarige en de vorderingsgrond zijn verplicht in te vullen velden. Daarnaast is ook het notitienummer, dat de zaak identificeert, verplicht in te vullen in PJP, maar daarmee kan een dossier niet herleid worden tot een individu. In combinatie met de vaststelling dat het RRN niet verplicht in te vullen is, is het terugleiden van een dossier naar een minderjarige in veel gevallen niet mogelijk. Bovendien hanteert elk parket een eigen nummering, waardoor de jongere binnen het ene parket niet identificeerbaar is in een ander parket, mocht hij/zij daar ook een dossier hebben (Coeck et al., 2021). Dat bemoeilijkt het proces om te weten te komen welke feiten door eenzelfde minderjarige zijn

---

<sup>23</sup> Dagvaarding na vordering, rechtstreekse dagvaarding, snelrecht.

<sup>24</sup> Herzien maatregel, intrekken maatregel, opleggen maatregel, tegemoetkomen aan burgerlijke belangen, verlengen maatregel, verlengen maatregel tot na de meerderjarigheid (20 jaar), verlengen maatregel tot na de meerderjarigheid (23 jaar).

gepleegd en zicht te krijgen op de recidiveprevalentie, -frequentie -snelheid en -ernst. Het gebrek aan een uniek identificatienummer bemoeilijkt eveneens om de koppeling te maken met databanken van volgende niveaus in de jeugdrechtketen (met het oog op trajectopvolging), alsook de koppeling te maken met databanken waarin gegevens geregistreerd worden met betrekking tot volwassen misdrijfplegers.

Naast geslacht en leeftijd kan er op basis van PJP geen zicht verkregen worden op de profielen van misdrijfplegers.

### **Aanbevelingen**

In het algemeen is het aangeraden dat er, naast de reeds geleverde inspanningen inzake de registratie van de instroom bij de jeugdparquetten, eveneens inspanningen worden geleverd om de kwaliteit van deze registratiegegevens te verhogen voor de parketbeslissingen. Inspanningen voor en waakzaamheid over een uniforme en systematische registratie in PJP blijft aangewezen. Daarnaast lijkt het aangewezen om een aantal registratievelden toe te voegen en/of verplicht in te vullen (o.a. RRN).

Om een basismonitoring op te zetten op het niveau van het jeugdparquet, is het vooreerst noodzakelijk dat er gewerkt wordt met een uniek identificatienummer. Het is het meest voor de hand liggend om het RRN verplicht te laten invullen, zodat alle dossiers/feiten kunnen worden teruggeleid op individueel niveau. Alleen dan kunnen we met zekerheid weten of een bepaalde jongere meerdere malen een afhandeling kreeg op parketniveau (prevalentie) en hoe vaak dat gebeurde (frequentie).

Om zicht te krijgen op de profielen van jonge misdrijfplegers, volstaat een basismonitoring niet. Naast geslacht en leeftijd vindt er namelijk geen systematische registratie van profielgegevens plaats. Daartoe is een grondige dossieranalyse nodig, waarbij gegevens inzake school, gezin, vrije tijd ... in verband kunnen worden gebracht met recidive en desistance. Wanneer er onvoldoende informatie beschikbaar is over deze levensdomeinen of deze informatie onvoldoende systematisch geregistreerd blijkt te zijn, is een zelfrapportageonderzoek aangewezen.

#### **3.2.2 Recidivemonitoring op niveau van de sociale diensten van de jeugdrechtbank**

De doelstelling binnen dit scenario betreft de monitoring van jongeren die naar aanleiding van een jeugddelict voor de jeugdrechter verschijnen na vordering door het jeugdparquet (= indexgebeurtenis). Recidive kan hier afgebakend worden als een nieuwe instroom op niveau van de jeugdrechter (en dus een nieuwe vordering door de jeugdrechter). In lijn met het niveau van de jeugdparquetten, wordt ervoor gekozen om recidive af te bakenen op beslissingsniveau: jongeren die opnieuw bij de jeugdrechter worden aangemeld en waarop een maatregel/reactie volgt, worden binnen dit scenario als recidiverende jongeren beschouwd. Wanneer de jeugdrechter gevorderd wordt, worden gegevens door de jeugdgriffies geregistreerd in Dumbo. De uitvoering van de opgelegde reactie vanuit de jeugdrechter (beschikking) of de jeugdrechtbank (vonnis) wordt opgevolgd door de sociale diensten. De consultants van de sociale diensten registreren deze gegevens in DoMinO-OSD.<sup>25</sup> Verschillende gegevens worden dubbel geregistreerd in Dumbo en DoMinO-OSD. De gegevens in DoMinO-OSD zouden evenwel kwaliteitsvoller en betrouwbaarder zijn.<sup>26</sup> Informatie over recidive nadat de meerderjarigheid werd

---

<sup>25</sup> De bespreking die volgt is beperkt tot de registratiegegevens die relevant zijn voor het monitoren van recidive (en desistance). Voor een uitgebreide bespreking van de registratiesystemen, zie 'Hoofdstuk 4 Registratiesystemen' uit het onderzoeksrapport 'Vooronderzoek Monitoring en Evaluatie van het decreet Jeugddelinquentierecht' (Eef Goedseels).

<sup>26</sup> Voor een overzicht van de registratiegegevens in Dumbo, zie Coeck et al. (2021).

bereikt, is terug te vinden in het Centraal Strafregister. Deze databank bevat veroordelingsberichten (= een verkorte neerslag van het eigenlijke vonnis), uitgesproken door de hoven en rechtbanken. Het omvat informatie met betrekking tot veroordelingen, opschortingen en interneringen.<sup>27</sup>

**Tabel 3** Aspecten van recidivemonitoring in scenario 2

	Omschrijving	Afbakening scenario 2
<b>Indexgebeurtenis/ referentiebeslissing/ uitgangzaak</b>	Vertrekpunt van het onderzoek	Vordering door het jeugdparket
<b>Cohorte</b>	Groep die bepaalde karakteristieken bezit en voorwerp uitmaakt van het recidiveonderzoek	Jongeren die binnen een bepaalde periode een vordering krijgen op niveau van het jeugdparket
<b>Afbakening recidive</b>	Definitie van recidive	Beschikking (jeugdrechter) of vonnis (jeugdrechtbank)
<b>Recidivematen</b>	Uitkomst van het recidiveonderzoek	Recidiveprevalentie, recidivefrequentie, recidivesnelheid, recidive-ernst, profielen van misdrijfplegers
<b>Opvolgperiode</b>	De periode tussen de indexgebeurtenis en recidive (cf. de tijd <i>at risk</i> )	1, 3 of 5 jaar

### Aanknopingspunten

Het RRN is verplicht te registreren in DoMinO, wat een groot voordeel biedt. Cliënten zonder RRN krijgen via de Kruispuntbank Sociale Zekerheid een bisnummer (Agentschap Jongerenwelzijn & GiVi Group, 2015; Coppens et al., 2018). Bij toevoeging van een nieuwe cliënt, wordt door het systeem automatisch een cliëntnummer aangemaakt. Er kan enkel een nieuwe cliënt toegevoegd worden wanneer deze nog niet gekend is in DoMinO (Agentschap Jongerenwelzijn & GiVi Group, 2015). Binnen DoMinO is het dus mogelijk om zicht te krijgen op dossiers die betrekking hebben op eenzelfde minderjarige. Wanneer de dossiers opgevraagd worden voor analyse, is het met andere woorden mogelijk om per minderjarige een overzicht te krijgen van de feiten, maatregelen,... Zo krijgen we zicht op de prevalentie en frequentie van recidive.

Op basis van de vorderingsgrond wordt geregistreerd of het een verontrustende situatie dan wel een jeugddelict betreft. Aan de hand daarvan kunnen minderjarigen geïdentificeerd worden die instromen na het plegen van een jeugddelict en onderscheiden worden van de jongeren die instromen omwille van een verontrustende situatie. De consulent dient eveneens aan te geven om welke feiten het gaat. Hiermee is het mogelijk om in geval van recidive te achterhalen of de ernst van de feiten toeneemt, dan wel afneemt.

<sup>27</sup> Meer informatie is terug te vinden op <https://www.rechtbanken-tribunaux.be/nl/statistieken>.

Na het invullen van het RRN, worden verschillende velden automatisch ingevuld, bv. geslacht en geboortedatum. Op basis van die gegevens, kunnen we een eerste zicht verkrijgen op de profielen van misdrijfplegers: recidiveren jongens en oudere jongeren vaker en/of sneller dan respectievelijk meisjes en jongere jongeren? DoMinO bevat eveneens informatie waarmee de gezinssituatie in kaart kan worden gebracht. Dossiers van individuen die tot eenzelfde gezin behoren, worden aan elkaar gelinkt. Op basis van de informatie inzake het maatschappelijk onderzoek is mogelijk ook informatie beschikbaar over andere levensdomeinen, zoals school, vrije tijd, middelengebruik..., wat een meer gedetailleerde profielanalyse mogelijk (in theorie) maakt.

De aard van de beslissing (beschikking, vonnis of arrest), de aard van de maatregel, alsook de begindatum van de maatregel zijn verplicht in te vullen. Bovendien maken de gemeenschapsinstellingen eveneens gebruik van DoMinO(-GI). De verschillende diensten hebben toegang tot een gemeenschappelijk luik, waarbij registratievelden met betrekking tot cliëntgegevens kunnen worden geraadpleegd. Verder maken de private voorzieningen gebruik van het registratiesysteem BinC, wat een specifiek onderdeel uitmaakt in DoMinO. Het bevat informatie met betrekking tot het ingezette hulpaanbod en de jongeren, wat deels gemeenschappelijke informatie over diensten heen bevat. Het lijkt (in theorie) mogelijk om de informatie uit DoMinO-OSD te koppelen aan de informatie uit DoMinO-GI en BinC. Dit maakt het (in theorie) mogelijk om het traject van de jongere te volgen vanaf de beslissing door de jeugdrechter tot de uitvoering van de maatregel.

Wanneer de jeugdrechter tot een vonnis komt – en er dus een veroordeling van de minderjarige plaatsvindt – wordt deze informatie opgenomen in het Centraal Strafregister. Wanneer een jongere uithanden gegeven wordt, gebeurt de afhandeling op dezelfde manier als voor een volwassene en is de informatie daaromtrent beschikbaar in het Centraal Strafregister. Mits koppeling van de databanken, kan (het) recidive(traject) na het bereiken van de meerderjarigheid in beeld worden gebracht.

## **Beperkingen**

DoMinO (meer bepaald het administratief dossier) bevat een overzicht van alle vorderingen en beslissingen in het dossier, alsook nieuwe vorderingen, beslissingen en opgelegde of voorgestelde reacties. Een nieuw feit geeft echter niet automatisch aanleiding tot een nieuwe vordering. Bovendien kan een nieuwe beschikking niet automatisch als recidive worden beschouwd, omdat dit ook kan plaatsvinden naar aanleiding van eenzelfde feit. Op basis van de nieuwe vorderingen, beslissingen en opgelegde of voorgestelde reacties uitspraken doen over de prevalentie en frequentie van recidive, biedt mogelijk een vertekend beeld.

Ondanks dat de kwalificatie van de feiten verplicht ingevuld moet worden, levert dit niet altijd betrouwbare gegevens op. De (lange) uitvallijst omvat geen correcte categorieën, waardoor in veel gevallen de verkeerde kwalificatie wordt aangeduid.<sup>28</sup> Door deze onbetrouwbare registratie, zijn uitspraken over de recidive-ernst mogelijk vertekend.

De begindatum van de maatregel is verplicht te registreren, wat in eerste instantie doet vermoeden dat we hiermee zicht kunnen krijgen op de recidivesnelheid. De datum is echter sterk afhankelijk van wanneer een feit op de radar komt (heterdaad versus later), hoe snel de procedure verloopt... Daardoor blijkt het geen geschikte variabele om recidivesnelheid te meten en kunnen we hier allicht geen zicht op krijgen op basis van de huidige gegevens.

---

<sup>28</sup> SG 19 maart 2022.

Verscheidende gegevens met betrekking tot de cliëntcontext zijn niet verplicht in te vullen. Het gaat om gegevens inzake de gezinsvorm, regeling van het ouderlijk gezag en het aantal kinderen in het gezin. Aanvullend kan er informatie opgenomen worden over een persoon uit het netwerk van de jongere, maar deze zijn facultatief in te vullen. Daarnaast kunnen ook fiches toegevoegd worden, zoals een schoolfiche of een fiche inzake betrokken hulpverleningsdiensten. Hoewel dit relevante informatie bevat om het profiel van jonge misdrijfplegers in kaart te brengen, doet het facultatief karakter vragen rijzen met betrekking tot de kwaliteit en bruikbaarheid van de data. Een bijkomende beperking met betrekking tot de cliëntgegevens is dat deze niet op eenzelfde manier worden benoemd in DoMinO-OSD als in DoMinO-GI. Mogelijks bemoeilijkt dit het in kaart brengen van het traject van jonge misdrijfplegers.

Bijkomend zijn registratiesystemen niet opgemaakt met het doel om onderzoek te voeren aan de hand van deze data. Daardoor is het analytisch niet gemakkelijk om met deze gegevens aan de slag te gaan. Bij het opvragen van dossiers, wordt een Excel-bestand verkregen met extracties van de dossiers. In een statistisch programma zoals SPSS kunnen deze data geherstructureerd worden, zodat de data worden weergegeven op het niveau van de minderjarige (één rij per observatie, zijnde een 'unieke' minderjarige). In de kolommen is vervolgens zichtbaar welke dossiergegevens er beschikbaar zijn voor de desbetreffende minderjarige. Bijgevolg omvat het bestand een veelheid aan kolommen met verschillende PV's, maatregelen en sancties.

### **Aanbevelingen**

Om een kwaliteitsvolle registratie van de kwalificatie van de feiten te garanderen, is het aanbevolen om aanpassingen door te voeren in de uitvallijst. Op die manier kan er een accuraat zicht verkregen worden op de recidive-ernst.

Hierboven werd aangegeven dat de cliëntgegevens niet op dezelfde manier worden geregistreerd in DoMinO-OSD als in DoMinO-GI. De Kruispuntbank voor de Sociale Zekerheid kan gebruikt worden om deze gegevens te genereren, omdat die daar geregistreerd worden zoals ze op de identiteitskaart vermeld staan. Voor een aantal feitelijke gegevens biedt E-Youth de mogelijkheid om informatie te delen tussen hulpverleners die werken binnen eenzelfde gezin. Op die manier moet informatie die al gekend is, niet opnieuw worden opgevraagd. Oorspronkelijk was het de bedoeling om alle sectoren hierbij te betrekken, maar voorlopig wordt E-Youth enkel gebruikt voor informatiedeling binnen het Agentschap Opgroeien.<sup>29</sup> Dit kan ertoe leiden dat de cliëntgegevens uniform worden ingegeven.

Aangezien een dossieranalyse op basis van extracties van het registratiesysteem niet gemakkelijk is, is het aangeraden om een test te doen met een kleine selectie van dossiers/jongeren. Op die manier wordt duidelijk hoe de extracties verkregen worden en hoe dat vertaald en omgezet kan worden in een statistisch programma zoals SPSS. Aanvullend kan een handmatige dossieranalyse worden uitgevoerd. Op die manier kan eveneens informatie met betrekking tot de profielen van misdrijfplegers (vrije tijd, middelengebruik ...) in kaart worden gebracht. Zelfrapportageonderzoek kan ook binnen dit scenario aanvullende interessante informatie opleveren.

Om tegemoet te komen aan de complexe analyse van registratiegegevens – die zoals gezegd niet worden opgesteld met het oog op wetenschappelijk onderzoek – zou er gewerkt kunnen worden met een datawarehouse waarin gegevens uit het registratiesysteem opgeslagen worden en op basis waarvan

---

<sup>29</sup> Meer informatie over E-Youth is terug te vinden op <https://www.jeugdhulp.be/netwerken/e-youth>

automatisch bepaalde statistieken met betrekking tot recidive getrokken kunnen worden (zoals ook gebeurt voor de jaarstatistieken). Of dit technisch haalbaar is, moet verder onderzocht worden

### 3.2.3 Recidivemonitoring op niveau van de HCA-diensten

De doelstelling binnen dit scenario is de verkenning van de mogelijkheden om recidive te monitoren op niveau van een uitvoeringsdienst. In het bijzonder is de indexgebeurtenis de instroom van jongeren in een dienst voor Herstelgerichte en Constructieve Afhandeling (HCA-dienst). Recidive wordt omschreven als de opstart van een nieuwe herstelgerichte maatregel naar aanleiding van een nieuw feit. Zoals andere private voorzieningen in de jeugdhulp, maken HCA-diensten gebruik van BinC, een specifiek onderdeel binnen DoMinO.<sup>30</sup> Hierin wordt informatie geregistreerd over cliënten die minderjarig zijn op het moment van de feiten, ook wanneer zij meerderjarig zijn op het moment van de uitvoering. Wanneer meerderjarigen een aanbod tot herstelgerichte afhandeling krijgen, wordt dit niet in BinC geregistreerd.

**Tabel 4** Aspecten van recidivemonitoring in scenario 3

	Omschrijving	Afbakening scenario 3
<b>Indexgebeurtenis/ referentiebeslissing/ uitgangzaak</b>	Vertrekpunt van het onderzoek	Instroom HCA-dienst
<b>Cohorte</b>	Groep die bepaalde karakteristieken bezit en voorwerp uitmaakt van het recidiveonderzoek	Jongeren voor wie binnen een bepaalde periode een herstelgerichte maatregel wordt opgestart
<b>Afbakening recidive</b>	Definitie van recidive	Opstart van een nieuwe herstelgerichte maatregel naar aanleiding van een nieuw jeugddelict
<b>Recidivematen</b>	Uitkomst van het recidiveonderzoek	Recidiveprevalentie, recidivefrequentie, recidivesnelheid, recidive-ernst, profielen van misdrijfplegers
<b>Opvolgperiode</b>	De periode tussen de indexgebeurtenis en recidive (cf. de tijd <i>at risk</i> )	1, 3 of 5 jaar

### Aanknopingspunten

In het algemeen verloopt de registratie in BinC systematisch en is de data kwaliteitsvol. De gegevens uit BinC worden gebruikt voor statistische en beleidsdoeleinden, meer bepaald om zicht te krijgen op de doelgroep, de duur van de begeleiding en de resultaten. In combinatie met beperkte kwaliteitscontroles

<sup>30</sup> De bespreking die volgt is beperkt tot de registratiegegevens die relevant zijn voor het monitoren van recidive (en desistance). Voor een uitgebreide bespreking van de registratiesystemen, zie 'Hoofdstuk 4 Registratiesystemen' uit het onderzoeksrapport 'Vooronderzoek Monitoring en Evaluatie van het decreet Jeugddelinquentierecht' (Eef Goedseels).

vanuit het Agentschap Opgroeien en een aantal controles of feedbacklussen in het systeem zelf, worden de HCA-diensten gemotiveerd om de gegevens tijdig en zo correct mogelijk in BinC in te voeren.

Doordat BinC onderdeel uitmaakt van DoMinO, kan een HCA-medewerker nagaan of de jongere reeds gekend is in DoMinO. Ook hier geldt dat er enkel een nieuwe cliënt toegevoegd wordt wanneer deze nog niet gekend is in DoMinO (Agentschap Jongerenwelzijn & GiVi Group, 2015). Hierdoor is het mogelijk om dossiers terug te koppelen aan een minderjarige en zicht te krijgen op de recidiveprevalentie en -frequentie (zie 3.2.2.).

De aard van de feiten is verplicht te registreren, wat zicht biedt op de recidive-ernst. Bovendien kan de gebruiker meerdere feiten aankruisen en ook per feit het aantal van de gepleegde feiten aangeven. Dit maakt het mogelijk om de recidiveprevalentie en -frequentie in kaart te brengen. Doordat de datum van aanmelding verplicht in te vullen is, kunnen we eveneens de recidivesnelheid berekenen.

In BinC worden verschillende gegevens met betrekking tot de leefsituatie van de jongere geregistreerd. We krijgen daarmee voornamelijk zicht op de gezinssamenstelling (kerngezin, nieuw samengesteld gezin, éénondergezin), de verblijfsregeling... Aanvullend kan de gebruiker aankruisen of de jongere in een pleeggezin, adoptiegezin of residentiële voorziening verblijft. Dit levert interessante informatie op om het profiel van jonge misdrijfplegers in kaart te brengen op vlak van het levensdomein 'gezin'.

In BinC worden voornamelijk gegevens geregistreerd met betrekking tot de afhandeling van de herstelgerichte maatregel (gemeenschapsdienst, leerproject, herstelbemiddeling, hergo, positief project). Ook moet voor elk van de herstelgerichte afhandelingen de verwijzer/verwijsmodaliteit<sup>31</sup>, de datum van aanmelding en de datum van het einde van de uitvoering verplicht worden geregistreerd. Bijkomstig is het mogelijk om de doorverwijzende jeugdrechtter te registreren aan de hand van een namenlijst, maar dit is niet verplicht. Dit alles kan het koppelen van het dossier bij de verwijzer vergemakkelijken en biedt (in theorie) de mogelijkheid om het traject van jongeren in kaart te brengen.

De variabele 'gelijktijdig aanbod voor cliënt' is verplicht te registreren en biedt zicht op andere modules die werden aangeboden buiten de eigen voorziening. Wanneer aangegeven wordt dat er een gelijktijdig aanbod voor een cliënt plaatsvond, is verplicht aan te geven over welk aanbod het gaat.<sup>32</sup> Dit doet vermoeden dat de private voorzieningen er zicht op hebben als er tegelijkertijd een hulpverlenings-traject aangeboden/lopende is bij een andere hulpverleningsdienst. Dit vormt met andere woorden een mogelijke link met/tussen jeugdhulptrajecten.

## Beperkingen

Een BinC-dossier omvat de informatie met betrekking tot een aansluitende periode van hulpverlening in eenzelfde voorziening. Een jongere kan dus meerdere dossiers hebben binnen eenzelfde voorziening wanneer de hulpverlening onderbroken of stopgezet werd en kan eveneens tegelijkertijd verschillende dossiers lopende hebben bij verschillende instanties. Met andere woorden betekent de opening van een nieuw dossier niet automatisch een nieuwe instroom naar aanleiding van een nieuw jeugddelict. Het louter 'tellen' van het aantal dossiers van een jongere, zou een vertekend beeld van recidive geven. Het

---

<sup>31</sup> Afhankelijk van de betreffende herstelgerichte maatregel, verschijnen de volgende opties: beschikking, vonnis, parket, parket met vordering, jeugdrechtbank, GI, positief project, andere

<sup>32</sup> OVBJ verblijf, OVBJ verblijf in groep, OVBJ contextbegeleiding, OVBJ CBAW/KWE, OVBJ delictgerichte contextbegeleiding, OBBJ ondersteunende begeleiding, OOOO, OBC, pleegzorg, CIG, GES+, NAFT, gemeenschapsinstelling, CKG begeleiding, CKG verblijf, crisis hulpprogramma, VAPH begeleiding, VAPH verblijf, CAW/JAC, CGG, CLB.

is met andere woorden belangrijk om binnen de dossiers het aantal feiten te tellen en niet louter het aantal dossiers van eenzelfde minderjarige.

Naast het levensdomein 'gezin' is er geen informatie beschikbaar in BinC aan de hand waarvan de profielen van jonge misdrijfplegers in kaart kunnen worden gebracht.

Het is niet duidelijk waar de gegevens terug te vinden zijn van meerderjarigen die een aanbod tot herstelgerichte afhandeling krijgen. Het in kaart brengen van het traject van minderjarige misdrijfplegers nadat ze de leeftijd van meerderjarigheid hebben overschreden, wordt daardoor bemoeilijkt.

Tot slot houdt dit scenario een beperkte vorm van recidivemeting in. Hoewel het niet ondenkbaar is dat jongeren na een eerder afgeronde herstelgerichte maatregel opnieuw instromen in een HCA-dienst, verkrijgen we binnen dit scenario geen zicht op de jongeren die na een afgeronde herstelgerichte maatregel recidiveren en een andere maatregel opgelegd krijgen (bv. plaatsing in een gemeenschapsinstelling).

### **Aanbevelingen**

Omwille van de beperkte recidivemeting die dit scenario inhoudt, is het relevant om de data van de verschillende uitvoeringsdiensten samen te bekijken. Op die manier is het mogelijk om na te gaan of jongeren die uitstromen vanuit een bepaalde uitvoeringsdienst naar aanleiding van een nieuw jeugddelict instromen in een andere uitvoeringsdienst.

Aangezien er in BinC slechts weinig informatie terug te vinden is inzake profielen van misdrijfplegers, kan onderzocht worden of dit in de toekomst interessant is om op te nemen in het registratiesysteem. Zelfrapportageonderzoek kan hier eveneens aan tegemoetkomen.

De brug naar een nieuwe herstelgerichte afhandeling nadat de meerderjarigheid werd bereikt, kan worden gemaakt nadat onderzocht is in welke registratiesystemen die gegevens zich bevinden.



## 4 Conclusie en aanbevelingen

Deze contourennota omvat de verkenning van de haalbaarheid van het monitoren van onder andere recidive en desistance in jeugddelinquentietrajecten. Twee voorgaande studies van het Steunpunt Welzijn, Volksgezondheid en Gezin (SWVG) vormen het vertrekpunt: (1) het vooronderzoek 'Monitoring en evaluatie van het decreet jeugddelinquentierecht' (EF49, onder promotorschap van Johan Put, Stefaan Pleysier en Eef Goedseels; Coeck et al., 2021); en (2) het 'Longitudinaal onderzoek in de jeugdhulp' (EF52, onder promotorschap van Koen Hermans en Stefaan Pleysier; De Wispelaere et al., 2021). Aan de hand van een literatuurverkenning en drie illustrerende scenario's wordt de eerste stap gezet naar het uitrollen van een brede recidivemonitoring.

Bij het opzetten van een recidiveonderzoek (recidivemonitoring of -meting) moet vooreerst bepaald worden wat het startpunt vormt (de indexgebeurtenis), welke groep wordt onderzocht (cohort), hoe recidive wordt afgebakend en binnen welke periode recidive wordt onderzocht. Vervolgens moet er afgebakend worden welke recidivematen onderzocht worden. Doorgaans biedt recidivemonitoring zicht op de recidiveprevalentie, -frequentie, -snelheid en -ernst. Verder zijn er verschillende doelen van recidivemeting. Zo is het interessant om de profielen van misdrijfplegers te achterhalen (doel 1) en na te gaan welke factoren voorspellend zijn voor recidive en desistance (doel 2). Recidive vormt daarnaast vaak een criterium voor effectstudies (doel 3). Evaluatieve uitspraken doen is echter niet mogelijk op basis van een monitoring. Met andere woorden dient er een evaluatieonderzoek te worden opgestart indien men het effect van interventies wil nagaan. Tot slot maakt recidive deel uit van de studie naar criminele carrières en levenslopen (doel 4).

### Aanbevelingen binnen de scenario's

Aan de hand van drie scenario's wordt de haalbaarheid van recidivemonitoring binnen het jeugdrechtsysteem verkend. De scenario's illustreren hoe recidivemonitoring binnen eenzelfde niveau in het jeugdrechtsysteem er uit kan zien en met welke zaken er rekening moet worden gehouden. Het eerste scenario betreft de verkenning van recidive bij jongeren die naar aanleiding van een jeugddelict instromen in het jeugdrechtsysteem (= indexgebeurtenis). Recidive wordt binnen dit scenario afgebakend als een nieuwe afhandeling op parketniveau. De voornaamste aanbeveling omvat de creatie van een uniek identificatienummer in PJP, bijvoorbeeld door het RRN verplicht te laten registreren.

Het tweede scenario verkent recidivemonitoring op niveau van de sociale diensten van de jeugdrechtbank. De indexgebeurtenis betreft het vorderen van de jeugdrechter door het jeugdparket en recidive wordt omschreven als een nieuwe beschikking of vonnis. In het algemeen bevat DoMinO-OSD heel wat gegevens die relevant zijn voor de monitoring van recidive. De belangrijkste aanbevelingen voor dit registratiesysteem zijn: (1) de uitvallijst met kwalificatie van de feiten aanpassen; (2) een uniforme registratie van de cliëntgegevens in DoMinO-OSD en DoMinO-GI.

Het derde scenario verkent de mogelijkheden om recidive te monitoren op niveau van een uitvoeringsdienst, meer bepaald de instroom van jongeren in een dienst voor Herstelgerichte en Constructieve Afhandeling (= indexgebeurtenis). Recidive wordt omschreven als de opstart van een nieuwe herstelgerichte maatregel naar aanleiding van een nieuw feit. BinC vormt een onderdeel van DoMinO en bevat daardoor ook verschillende relevante gegevens met betrekking tot recidive.

Binnen elk van deze scenario's zijn er echter verschillende mogelijkheden inzake de afbakening van de indexgebeurtenis, cohort en recidive. Met andere woorden zijn er nog tal van andere opties mogelijk. Het is zaak om af te bakenen 'wat men wil weten' en daarvoor bijkomend SWVG-onderzoek uit te rollen.

Op het niveau van de jeugdparketten is het ten eerste interessant om na te gaan welke jongeren er binnen een bepaalde periode opnieuw instromen nadat een vorig dossier waarin zij verdachte waren, werd geseponeerd. Ten tweede kan recidive afgebakend worden op instroomniveau in plaats van op beslissingsniveau. Ten derde is het interessant om de registratiegegevens met betrekking tot de afhandeling op jeugdparkeetniveau te vergelijken met de registratiegegevens met betrekking tot de uitvoering bij de desbetreffende dienst. Zo kan bijvoorbeeld bekeken worden of jongeren die ingaan op een aanbod tot herstelbemiddeling terug te vinden zijn in BinC. Op die manier kan het traject van deze jongeren in kaart worden gebracht.

Op het niveau van de sociale diensten van de jeugdrechtbank zijn er eveneens andere scenario's interessant om recidive te monitoren. Zo werd ervoor gekozen om recidive af te bakenen op beslissingsniveau (beschikking of vonnis), maar kan recidive ook afgebakend worden als een nieuwe instroom op niveau van de jeugdrechter na vordering door de jeugdparkeetmagistraat. Daarnaast is het interessant om te onderzoeken of de informatie met betrekking tot minderjarigen die veroordeeld of uit handen gegeven zijn, terug te vinden is in het Centraal Strafregister. Met andere woorden kunnen beide registratiesystemen naast elkaar worden gelegd om te achterhalen of de informatie met betrekking tot veroordeelde en uithandengegeven jongeren automatisch/systematisch wordt opgenomen in het Centraal Strafregister. In lijn daarmee is het interessant om te onderzoeken of het traject van de minderjarigen in kaart kan worden gebracht vanaf het moment van de beslissing door de jeugdrechter tot de afronding van de maatregel/reactie. Met andere woorden kan bekeken worden in welke mate een koppeling mogelijk is tussen de gegevens op het niveau van de jeugdrechter (bv. beslissing tot plaatsing in een gemeenschapsinstelling) en de gegevens op het niveau van de uitvoeringsdiensten (bv. gegevens met betrekking tot het verblijf in de gemeenschapsinstelling).

Tot slot is recidivemonitoring op het niveau van HCA-diensten een beperkte monitoring, omdat we binnen dit scenario enkel zicht krijgen op minderjarigen die na afronding van een herstelgerichte maatregel opnieuw instromen in een HCA-dienst. Het is hier in het bijzonder interessant om de gegevens van de verschillende uitvoeringsdiensten samen te bekijken en na te gaan of jongeren die uitstromen vanuit een bepaalde uitvoeringsdienst naar aanleiding van een nieuw jeugddelict instromen in een andere uitvoeringsdienst.

### **Overkoepelende aanbevelingen**

Naast de aanbevelingen voor een specifiek niveau binnen het jeugdrechtstelsel, kunnen er ook enkele overkoepelende aanbevelingen worden geformuleerd. Verder werd er omwille van de haalbaarheid gekozen om recidivemonitoring te verkennen binnen eenzelfde niveau. Met andere woorden werd er gekeken of er op basis van de gegevens binnen eenzelfde databank uitspraken gedaan kunnen worden over recidive. Het is echter (nog) interessant(er) om verschillende niveaus met elkaar te verbinden en bijvoorbeeld na te gaan welke jongeren opnieuw instromen op het jeugdparkeet nadat zij een opgelegde maatregel hebben afgerond. Bovendien is het interessant om nog een stapje verder te gaan en het traject van delinquente jongeren verder te volgen nadat zij de meerderjarigheid hebben bereikt. De gegevens voor meerderjarigen worden echter geregistreerd in andere databanken. Om aan beide pistes tegemoet te komen, dient de koppelbaarheid van registratiegegevens verder te worden onderzocht. Koppeling van gegevens/databanken blijkt namelijk niet vanzelfsprekend te zijn, in de eerste plaats door het (vaak) ontbreken van een uniek identificatienummer van de minderjarige. Koppeling dient daardoor handmatig te gebeuren aan de hand van de voornaam, naam, geboortedatum en andere sociodemogra-

fische gegevens van het individu (cf. onderzoeksproject *It Is Happening Again* van het NICC<sup>33</sup>). Het mag duidelijk zijn dat dit op lange termijn en bij uitwerking van meerdere interessante pistes onbegonnen werk is. De totstandkoming van een geïntegreerde databank kan daaraan tegemoetkomen, zoals reeds in 2009 werd gesuggereerd door Christiaens en collega's. Extra waakzaamheid is vereist bij het koppelen van data van minderjarige en meerderjarige misdrijfplegers. Zo worden er binnen het jeugdrecht weinig veroordelingen uitgesproken, maar kunnen ook de beschikkingen niet zomaar worden gelijkgesteld aan de veroordelingen in het (volwassenen)strafrecht.

Het is eveneens interessant om de link met jeugdhulptrajecten in kaart te brengen. Zowel in PJP als DoMinO wordt verplicht geregistreerd of de minderjarige instroomt naar aanleiding van een jeugddelict of een verontrustende situatie. In principe bevindt de informatie met betrekking tot beide vorderingsgronden (jeugddelict en VOS) zich binnen eenzelfde niveau in hetzelfde registratiesysteem. Het is echter niet duidelijk of we bij het opvragen van de dossiers kunnen achterhalen of er voor eenzelfde 'unieke' minderjarige zowel een (of meerdere) dossier(s) naar aanleiding van een VOS als een (of meerdere) dossier(s) naar aanleiding van een jeugddelict voorhanden zijn. Dit dient nader onderzocht te worden. In BinC wordt verplicht geregistreerd of er een gelijktijdig aanbod plaatsgevonden heeft bij een andere hulpverleningsdienst, waarmee een zicht verkregen kan worden op verschillende hulpverleningstrajecten.

Daarnaast zijn er interessante vragen met betrekking tot recidiveonderzoek waar een basismonitoring geen antwoord op kan bieden. Zo blijkt uit de verkenning dat zowel PJP, DoMinO als BinC slechts enkele profielgegevens bevatten. Met andere woorden lijkt het niet vanzelfsprekend om enkel en alleen aan de hand van een basismonitoring zicht te verkrijgen op de profielen van misdrijfplegers. De registratie van profielgegevens is in de meeste gevallen beperkt tot leeftijd en geslacht. Overige relevante gegevens (met betrekking gezin, vrije tijd, school, middelengebruik...) worden niet consequent verzameld en geregistreerd. Om daar zicht op te krijgen, is een grondige, handmatige dossieranalyse nodig (zie bijvoorbeeld Christiaens et al., 2009). De gegevens kunnen eveneens bevestigd worden bij instroom op het parket.

Aan de hand van zelfrapportageonderzoek kunnen deze gegevens evenzeer worden verzameld. Zo kan er een zelfrapportageonderzoek worden uitgevoerd bij een steekproef van jongeren die bekend zijn binnen het jeugdrechtsysteem. Jongeren die een afhandeling op parketniveau krijgen, kunnen bijvoorbeeld worden bevestigd over hun delictgedrag in het verleden (officiële versus feitelijke first offenders), waarbij eveneens profielgegevens worden verzameld. Zij kunnen nadien herhaaldelijk worden bevestigd over hun delictgedrag, om zicht te krijgen op recidive en desistance. Op die manier kunnen de zelfrapportagecijfers vergeleken worden met de officiële recidive en kan er (op groepsniveau) zicht verkregen worden op de foutenmarge. Het grote voordeel van zelfrapportage is dat het tegemoetkomt aan het *dark number*, doordat jongeren zelf (anoniem) rapporteren of zij reeds een delict hebben gepleegd. Door hen op verschillende momenten te bevragen, krijgen we zicht op het aantal gepleegde delicten, alsook op de stijgende of dalende ernstgraad. Uit deze groep jongeren kan een kleinere steekproef worden getrokken voor bijkomend kwalitatief onderzoek (interviews, focusgroepen, ...). Een voorbeeld van deze piste is om recidive te meten aan de hand van de vijfjaarlijkse monitor van het Jeugdonderzoeksplatform (JOP). In de JOP-monitor wordt aan jongeren tussen 12 en

---

<sup>33</sup> Op dit moment is er nog geen publicatie beschikbaar. Meer informatie over het onderzoeksproject is terug te vinden op: <https://nicc.fgov.be/iha>.

25 jaar gevraagd of zij ooit al misdrijven<sup>34</sup> hebben gepleegd en indien ja, hoe vaak<sup>35</sup>. Tot op heden is de JOP-monitor echter een cross-sectioneel onderzoek, waarbij elke bevraging bij 'een nieuwe groep jongeren' gebeurt. Het is op basis van de huidige data dus niet mogelijk om uitspraken te doen over recidive, omdat dezelfde jongeren niet opnieuw worden bevraged. Aangezien de steekproef getrokken wordt aan de hand van het RRN, is het in theorie wel mogelijk om in de toekomst ook een longitudinaal onderzoek op te zetten. Aan de hand van het RRN, kan eenzelfde groep jongeren om de zoveel tijd opnieuw worden bevraged over hun delictgedrag. Er moet evenwel onderzocht worden of het mogelijk is om eenzelfde groep jongeren opnieuw te bevragen aan de hand van een steekproef uit het rijksregister, rekening houdende met de privacywetgeving. Zelfrapportageonderzoek biedt zo een alternatief om delinquentie, recidive en desistance te meten en tegemoet te komen aan de beperking van recidivemonitoring op basis van registratiegegevens. Zelfrapportageonderzoek is echter ook onderhevig aan een aantal beperkingen die mogelijks tot een vertekend recidivebeeld leiden. Zo moet er ook hier rekening worden gehouden met een *dark number*: ondanks dat de survey anoniem wordt ingevuld, is het mogelijk dat jongeren bepaalde (ernstigere) delicten niet toegeven of de vragenlijst sociaal wenselijk invullen. Een andere beperking is dat niet alle jongeren uit de steekproef de vragenlijst (volledig) invullen, waardoor er sprake is van nonrespons.

### Tot slot

In 2009 formuleerden Christiaens et al. (2009, pp. 134-135) reeds enkele aanbevelingen, die we hier kunnen hernemen. Om een basismonitoring van recidive (en desistance) op korte termijn op te zetten, dient er aandacht te gaan naar een systematische en kwaliteitsvolle registratie van (1) de aard van de juridische beslissing tot het opleggen van een maatregel; (2) de oorspronkelijke feiten die aan de basis liggen van de getroffen maatregel, met bijzondere aandacht voor de strafrechtelijke kwalificatie; en (3) het tijdstip van elke beslissing, zodat het tijdsverloop van het traject kan worden achterhaald. Daartoe is het van belang om het verschil tussen registratiefinaliteit en onderzoeksfinaliteit meer met elkaar te verbinden. We zijn ons ervan bewust dat aanpassing van de registratiesystemen niet alleen een technisch proces inhoudt, maar dat er ook een traject moet worden aangegaan met degenen die gebruik maken van de registratiesystemen. Daartoe is het van belang om in overleg met de gebruikers af te bakenen wat we willen weten, welke gegevens we daarvoor nodig hebben en hoe deze gegevens efficiënt geregistreerd kunnen worden. Op die manier kan er met een minimum aan registratie *work load* een maximum aan gegevens geregistreerd worden die interessant zijn inzake recidive en desistance en bruikbaar zijn voor wetenschappelijk onderzoek.

---

<sup>34</sup> De bevrageerde misdrijven zijn: wapendracht, vandalisme, winkeldiefstal, diefstal van personen, bedreiging op straat, bedreiging online, hacking, ongewenste seksuele intimiteiten.

<sup>35</sup> Nooit, één keer, twee keer, drie keer, meer dan drie keer.

## 5 Referentielijst

- Agentschap Opgroei. (2022). *Intersectoraal jaarverslag jeugdhulp*.  
<https://www.jaarverslagjeugdhulp.be/thematische-cijfers/jeugddelinquentie-gemeenschapsinstellingen>
- Agnew, R., & Cullen, F. T. (2006). *Criminological theory past to present : essential readings* (3rd ed.). Los Angeles (Calif.) : Roxbury. <http://lib.ugent.be/catalog/rug01:001015880>
- Alba vzw. (2021). *Kwaliteitsverslag 2021*.
- Anderson, V. R., Davidson, W. S., Barnes, A. R., Campbell, C. A., Petersen, J. L., & Onifade, E. (2016). The differential predictive validity of the Youth Level of Service/Case Management Inventory: The role of gender. *Psychology, Crime & Law*, 22(7), 666-677.
- Andrews, D. A., & Bonta, J. (2010). *The psychology of criminal conduct* (5 ed.). New Providence, NJ: LexisNexis.
- Andrews, D. A., Bonta, J., & Hoge, R. D. (1990). Classification for effective rehabilitation: Rediscovering psychology. *Criminal Justice and Behavior*, 17(1), 19-52.
- Arnett, J. J. (2000). Emerging adulthood: A theory of development from the late teens through the twenties. *American psychologist*, 55(5), 469.
- Baglivio, M. T., & Jackowski, K. (2013). Examining the validity of a juvenile offending risk assessment instrument across gender and race/ethnicity. *Youth Violence and Juvenile Justice*, 11(1), 26-43.
- Baglivio, M. T., Jackowski, K., Greenwald, M. A., & Howell, J. C. (2014). Serious, violent, and chronic juvenile offenders: A statewide analysis of prevalence and prediction of subsequent recidivism using risk and protective factors. *Criminology & Public Policy*, 13(1), 83-116.
- Baglivio, M. T., Wolff, K. T., Piquero, A. R., & Epps, N. (2015). The relationship between adverse childhood experiences (ACE) and juvenile offending trajectories in a juvenile offender sample. *Journal of Criminal Justice*, 43(3), 229-241.
- Barnes, J. (2013). Analyzing the origins of life-course-persistent offending: A consideration of environmental and genetic influences. *Criminal Justice and Behavior*, 40(5), 519-540.
- Berscheid, E. (2003). The human's greatest strength: Other humans. In L. Aspinwall & U. Staudinger (Eds.), *A psychology of human strengths: Fundamental questions and future directions for a positive psychology* (pp. 37-47). Washington DC: American Psychology Association.
- Blumstein, A., Cohen, J., Roth, J. A., & Visher, C. A. (1986). *Criminal careers and career criminals* (Vol. 1). National Academy Press Washington, DC.
- Boschman, S., Piersma, T., Weijters, G., Tollenaar, N., & Teerlink, M. (2022). *Verschil in recidivetrends onder jeugdigen*.
- Burnett, R., & McNeill, F. (2005). The place of the officer-offender relationship in assisting offenders to desist from crime. *Probation journal*, 52(3), 221-242.
- Campbell, C. A., Miller, W., Papp, J., Barnes, A. R., Onifade, E., & Anderson, V. R. (2019). Assessing intervention needs of juvenile probationers: An application of latent profile analysis to a risk–need–responsivity assessment model. *Criminal Justice and Behavior*, 46(1), 82-100.
- Case, S., & Haines, K. (2009). *Understanding Youth Offending: Risk Factor Reserach, Policy and Practice*. Willan Publishing.
- Cassandro, V. J., & Simonton, D. K. (2003). Creativity and genius. In C. Keyes & J. Haidt (Eds.), *Flourishing: Positive psychology and the life well-lived* (pp. 163-183). American Psychological Association.
- Christiaens, J., Geluyckens, T., Enhus, E., & Dumortier, E. (2009). *Voor het eerst geplaatste delinquentie minderjarigen en recidive*.
- Coeck, I., Hadermann, E., Van Kelecom, E., Put, J., Pleysier, S., & Goedseels, E. (2021). *Vooronderzoek'Monitoring en evaluatie van het decreet jeugddelinquentierecht'*.
- Colman, C., & Vander Laenen, F. (2012). "Recovery came first": Desistance versus recovery in the criminal careers of drug-using offenders. *The Scientific World Journal*, 1-9.

- Cottle, C. C., Lee, R. J., & Heilbrun, K. (2001). The Prediction of Criminal Recidivism in Juveniles. *Criminal justice and Behavior*, 28(3), 367-394. <https://doi.org/10.1177/0093854801028003005>
- Cox, S. M., Kochol, P., & Hedlund, J. (2018). The exploration of risk and protective score differences across juvenile offending career types and their effects on recidivism. *Youth Violence and Juvenile Justice*, 16(1), 77-96.
- Crone, E. A. (2016). *The adolescent brain: Changes in learning, decision-making and social relations*. Routledge.
- De Blander, R., Robert, L., Mincke, C., Maes, E., & Mine, B. (2019). *Etude de faisabilité d'un moniteur de la récidive Haalbaarheidsstudie betreffende een recidivemonitor*. WODC.
- De Keulenaer, S., Thomaes, S., Wittouck, C., & Vander Laenen, F. (2015). De impact van de Gentse Drugbehandelingskamer op recidive. *Panopticon*, 36(3), 206-226.
- De Pauw, W., Deltenre, S., Hendricx, C., & Willems, M. (2004). Tien jaar veroordelingstatistiek. *Panopticon*, 4, 82-92.
- De Wispelaere, T., Pleysier, S., Hermans, K. (2021). Analyse van de intensieve trajecten binnen de Niet Rechtstreeks Toegankelijke Jeugdhulp (NRTJ) van het Agentschap Opgroeien. Leuven: Steunpunt Welzijn, Volksgezondheid en Gezin
- Deci, E. L., & Ryan, R. M. (2000). The "what" and "why" of goal pursuits: Human needs and the self-determination of behavior. *Psychological inquiry*, 11(4), 227-268.
- DeLisi, M., Neppl, T. K., Lohman, B. J., Vaughn, M. G., & Shook, J. J. (2013). Early starters: Which type of criminal onset matters most for delinquent careers? *Journal of Criminal Justice*, 41(1), 12-17.
- Deza, M. (2015). Is there a stepping stone effect in drug use? Separating state dependence from unobserved heterogeneity within and between illicit drugs. *Journal of econometrics*, 184(1), 193-207. <https://doi.org/10.1016/j.jeconom.2014.08.005>
- Drossen, P. (2022). Wat gebeurt er met jeugddossiers? Een andere kijk op hun selectie, archivering en raadpleegbaarheid. *Tijdschrift voor Jeugd en Kinderrechten*, 1, 29-45.
- Emmons, R. A. (2003). Personal goals, life meaning, and virtue: wellsprings of a positive life. In C. Keyes & J. Haidt (Eds.), *Flourishing: Positive psychology and the life well-lived* (pp. 105-128). American Psychological Association.
- Espelage, D. L., Cauffman, E., Broidy, L., Piquero, A. R., Mazerolle, P., & Steiner, H. (2003). A cluster-analytic investigation of MMPI profiles of serious male and female juvenile offenders. *Journal of the American Academy of Child & Adolescent Psychiatry*, 42(7), 770-777.
- Ezell, M., & Cohen, L. (2005). *Desisting from crime : continuity and change in long-term crime patterns of serious chronic offenders*. Oxford : Oxford university press.
- Farrall, S. (1995). Why do people stop offending. *Scottish Journal of Criminal Justice Studies*, 1(1), 51-59.
- Farrall, S. (2002). *Rethinking What Works with Offenders: Probation*. Wilan Publishing.
- Farrall, S. (2004). Social capital, probation supervision and desistance from crime. In S. Maruna & R. Immarigeon (Eds.), *After crime and punishment: Ex-offender reintegration and desistance from crime*. Cullompton: Willan. Wilan.
- Farrall, S., & Calverley, A. (2005). *Understanding desistance from crime*. Open University Press.
- Farrington, D. P. (2000). Explaining and preventing crime: The globalization of knowledge - The American Society of Criminology 1999 presidential address. *Criminology*, 38(1), 1-24.
- Farrington, D. P. (2003). Developmental and life-course criminology: Key theoretical and empirical issues-the 2002 Sutherland Award address. *Criminology*, 41(2), 221-256.
- Farrington, D. P. (2009). Conduct disorder, aggression, and delinquency. In R. M. Lerner & L. Steinberg (Eds.), *Handbook of Adolescent Psychology: Individual bases of adolescent development* (pp. 683-722). New York: John Wiley & Sons Inc.
- Farrington, D. P., & Welsh, B. C. (2007). *Saving children from a life of crime: Early risk factors and effective interventions*. Oxford University Press.
- Fazel, S., & Wolf, A. (2015). A systematic review of criminal recidivism rates worldwide: current difficulties and recommendations for best practice. *PLoS one*, 10(6), e0130390.

- Federale politie. (2022). *Politiële criminaliteitsstatistieken België 2000-2021*.
- Fergusson, D. M., Horwood, L. J., & Woodward, L. J. (2001). Unemployment and psychosocial adjustment in young adults: causation or selection? *Social science & medicine*, 53(3), 305-320.
- Fisher, D., Morgan, J., & Leeson, S. (2010). Working with juveniles with sexually abusive behaviour in the UK: The G-map approach. In R. Longo, D. Prescott, J. Bergman, & K. Creeden (Eds.), *Current perspectives and applications in neurobiology: Working with young persons who are victims and perpetrators of sexual abuse* (pp. 185-198). MA: Neri Press.
- Fortune, C.-A., Ward, T., & Print, B. (2014). Integrating the Good Lives Model with relapse prevention: Working with juvenile sex offenders. In D. S. Bromberg & W. T. O'Donohue (Eds.), *Toolkit for working with juvenile sex offenders* (pp. 405-426). Elsevier.
- Fortune, C.-A., Ward, T., & Willis, G. M. (2012). The rehabilitation of offenders: Reducing risk and promoting better lives. *Psychiatry, Psychology and Law*, 19(5), 646-661.
- Freeman, R. B. (1996). Why do so many young American men commit crimes and what might we do about it? *Journal of Economic perspectives*, 10(1), 25-42.
- Giordano, P. C., Cernkovich, S. A., & Rudolph, J. L. (2002). Gender, crime, and desistance: Toward a theory of cognitive transformation. *American journal of sociology*, 107(4), 990-1064.
- Gottfredson, M. R., & Hirschi, T. (1990). *A general theory of crime*. Stanford University Press.
- Grieger, L., & Hosser, D. (2014). Which Risk Factors are Really Predictive? *Criminal justice and Behavior*, 41(5), 613-634. <https://doi.org/10.1177/0093854813511432>
- Guillain, C., & Nederlandt, O. (2021). Le régime légal de la récidive: entre approche classique et positiviste du droit pénal. In B. Mine (Ed.), *La récidive et les carrières criminelles en Belgique*. Bruxelles: Politeia.
- Hill, J., Tollenaar, N., & Weijters, G. (2021). *Ontwikkelingen in de recidive onder jeugdigen*. WODC.
- Hirschi, T. (1969). *Causes of delinquency*. University of California Press.
- Hirschi, T., & Gottfredson, M. (1983). Age and the explanation of crime. *American journal of sociology*, 89(3), 552-584.
- Horney, J., Tolan, P., & Weisburd, D. (2012). Contextual Influences. In R. Loeber & D. Farrington (Eds.), *From Juvenile Delinquency to Adult Crime* (pp. 86-117). Oxford University Press.
- Howell, J., Lipsey, M., Wilson, J., & Howell, M. (2014). A practical approach to evidence-based juvenile justice systems. *Journal of Applied Juvenile Justice Services*, 1, 1-21.
- Jeandarme, I., Pouls, C., Wittouck, C., Vander Laenen, F., Ampe, M., Verelst, R., Dagrauwe, S., Oei, T., & Bogaerts, S. (2015). Forensische pilootprojecten 'medium security': Herval in delictgedrag na behandeling van geïnterneerden ressorterend onder CBM Gent. *Panopticon*, 36(3), 227-247.
- Jennings, W. G. (2019). Recidivism Research: An International Perspective. In C. Mincke, D. Brutyn, D. Burssens, A. Lemonne, E. Maes, B. Renard, & L. Robert (Eds.), *20 years of Criminology at the NICC: A scientific journey and its perspectives* (pp. 199-210). Oud-Turnhout: Gompel&Svacina.
- Kelly, W. (2003). Some correlates of sleep disturbance ascribed to worry. *Individual differences research*, 1(2), 137-146.
- Krohn, M. D., Lizotte, A. J., Bushway, S. D., Schmidt, N. M., & Phillips, M. D. (2014). Shelter during the storm: A search for factors that protect at-risk adolescents from violence. *Crime & Delinquency*, 60(3), 379-401.
- Latessa, E., Listwan, S., & Koetzle, D. (2014). What works (and doesn't) in reducing recidivism. In: London & New York: Routledge Taylor & Francis Group.
- Laub, J. H., & Sampson, R. J. (2001). Understanding desistance from crime. *Crime and justice*, 28, 1-69.
- Laub, J. H., & Sampson, R. J. (2003). *Shared beginnings, divergent lives; delinquent boys to age 70*. Cambridge: Harvard University Press.
- Lippke, R. L. (2003). Diminished opportunities, diminished capacities: Social deprivation and punishment. *Social theory and practice*, 29(3), 459-485.
- Lipsey, M. W., & Cullen, F. T. (2007). The effectiveness of correctional rehabilitation: A review of systematic reviews. *Annual Review Law and Social Science*, 3, 297-320.

- Loeber, R. (1998). Ontwikkelingspaden naar ernstige jeugddelinquentie. *Justitiële Verkenningen*, 24(6), 8-25.
- Loeber, R., & Farrington, D. (2012). *From juvenile delinquency to adult crime*. Oxford University Press.
- Loeber, R., & Farrington, D. P. (1998). *Serious and violent juvenile offenders: Risk factors and successful interventions*. Sage Publications.
- Martin, P. (2005). *Making happy people: The nature of happiness and its origins in childhood*. London: Fourth Estate Press.
- Maruna, S. (2009). Strengths-based approaches to reentry: Extra mileage toward reintegration and destigmatization. *Japanese Journal of Sociological Criminology*, 34, 58-80.
- Maruna, S., & LeBel, T. P. (2002). Welcome home?: Examining the reentry court concept from a strengths-based perspective. *W. Criminology Rev.*, 4(2), 91-107.
- Matsueda, R. L., & Heimer, K. (1997). A symbolic interactionist theory of role-transitions, role-commitments, and delinquency. In T. B. Thornberry (Ed.), *Developmental theories of crime and delinquency* (pp. 163-213). New Brunswick, NJ: Transaction Press.
- McAra, L., & McVie, S. (2012). Critical debates in developmental and life-course criminology. In *The Oxford handbook of criminology* (pp. 531-562). Oxford University Press.
- McCulloch, T. (2005). Probation, social context and desistance: Retracing the relationship. *Probation journal*, 52(1), 8-22.
- McGrath, A., & Thompson, A. P. (2012). The relative predictive validity of the static and dynamic domain scores in risk-need assessment of juvenile offenders. *Criminal justice and Behavior*, 39(3), 250-263.
- McNeill, F. (2006). A desistance paradigm for offender management. *Criminology & Criminal Justice*, 6(1), 39-62.
- McNeill, F. (2012). Four forms of 'offender' rehabilitation: Towards an interdisciplinary perspective. *Legal and Criminological Psychology*, 17(1), 18-36.
- McNeill, F., Farrall, S., Lightowler, C., & Maruna, S. (2012). How and why people stop offending: discovering desistance. *Insights evidence summary to support social services in Scotland*, 15.
- McNeill, F., & Maruna, S. (2007). Giving up and giving back: Desistance, generativity and social work with offenders. In G. McIvor & P. Raynor (Eds.), *Developments in social work with offenders* (Vol. 48, pp. 224-339). Jessica Kingsley.
- McNeill, F., & Weaver, B. (2010). Travelling hopefully: Desistance research and probation practice. In J. Brayford, F. B. Cowe, & J. Deering (Eds.), *What Else Works? Creative Work with Offenders and Other Social Excluded People*. Willan.
- McNeill, F., & Whyte, B. (2007). *Reducing reoffending: Social work with offenders in Scotland* (Vol. 53). Willan.
- Mensink, K., Hill, J., & Weijters, G. (2021). *Op zoek naar profielen van jeugdige verdachten*.
- Mine, B. (2021). *La récidive et les carrières criminelles en Belgique*. Bruxelles: Politeia.
- Mine, B., Jeuniaux, P., & Detry, I. (2021). La récidive et les carrières criminelles des personnes condamnées pour terrorisme en Belgique. In B. Mine (Ed.), *La récidive et les carrières criminelles en Belgique* (pp. 117-160). Politeia.
- Mine, B., & Robert, L. (2015). *Recidive na een rechterlijke beslissing. Nationale cijfers op basis van het Centraal Strafregister/ La récidive après une décision judiciaire. Des chiffres nationaux sur la base du Casier judiciaire central*. NICC.
- Moffitt, T. E. (1993). Adolescence-limited and life-course-persistent antisocial behavior: a developmental taxonomy. *Psychological review*, 100(4), 674-701.
- Mulder, E., Brand, E., Bullens, R., & Van Marle, H. (2010). A classification of risk factors in serious juvenile offenders and the relation between patterns of risk factors and recidivism. *Criminal Behaviour and Mental Health*, 20(1), 23-38.
- Mulder, E., Brand, E., Bullens, R., & van Marle, H. (2019). Toward a classification of juvenile offenders: subgroups of serious juvenile offenders and severity of recidivism. *International journal of offender therapy and comparative criminology*, 63(6), 819-836.



- Nee, C., Ellis, T., Morris, P., & Wilson, A. (2013). Addressing Criminality in Childhood: Is responsivity the central issue? *International journal of offender therapy and comparative criminology*, 57(11), 1347-1373. <https://doi.org/10.1177/0306624x12460377>
- Newburn, T. (2017). *Criminology* (3rd ed.). Routledge.
- Nuytiens, A., Jaspers, Y., & Christiaens, J. (2015). Trajecten van uit handen gegeven jongeren in de volwassenheid. *Panopticon*, 36(3), 248-265.
- Olver, M. E., Stockdale, K. C., & Wormith, J. S. (2009). Risk assessment with young offenders: A meta-analysis of three assessment measures. *Criminal justice and Behavior*, 36(4), 329-353.
- Olver, M. E., Stockdale, K. C., & Wormith, J. S. (2011). A meta-analysis of predictors of offender treatment attrition and its relationship to recidivism. *Journal of consulting and clinical psychology*, 79(1), 6-21.
- Onifade, E., Davidson, W., Livsey, S., Turke, G., Horton, C., Malinowski, J., Atkinson, D., & Wimberly, D. (2008). Risk assessment: Identifying patterns of risk in young offenders with the Youth Level of Service/Case Management Inventory. *Journal of Criminal Justice*, 36(2), 165-173.
- Pauwels, L., & Hemmerechts, K. (2012). Recidivemetingen: een beschrijving en evaluatie van kengetallen. In L. Pauwels, S. De Keulenaer, S. Deltenre, E. Devroe, H. Elffers, J. Forceville, J. Kerbab, E. Maes, D. Moons, S. Pleysier, & P. Ponsaers (Eds.), *Criminografische ontwikkelingen: Van (victim)-survey tot penitentiaire statistiek, deel II (Reeks Panopticon Libri, Nr. 5)* (pp. 93-113). Antwerpen-Apeldoorn: Maklu.
- Petrich, D. M. (2020). A self-determination theory perspective on human agency, desistance from crime, and correctional rehabilitation. *Journal of Developmental and Life-Course Criminology*, 6(3), 353-379.
- Pfeifer, J. H., Masten, C. L., Moore III, W. E., Oswald, T. M., Mazziotta, J. C., Iacoboni, M., & Dapretto, M. (2011). Entering adolescence: resistance to peer influence, risky behavior, and neural changes in emotion reactivity. *Neuron*, 69(5), 1029-1036.
- Pleysier, S. (2013). Kinderen als 'crash test dummies'. Keerzijde van de lokroep naar vroegtijdige interventie. *Tijdschrift voor Jeugd en Kinderrechten*(3), 252-265.
- Prochaska, J. O., DiClemente, C. C., & Norcross, J. C. (1993). In search of how people change: Applications to addictive behaviors. *Addictions Nursing Network*, 5(1), 2-16.
- Prochaska, J. O., & Levesque, D. A. (2002). Enhancing motivation of offenders at each stage of change and phase of therapy. In M. McMurrin (Ed.), *Motivating offenders to change: A guide to enhancing engagement in therapy* (pp. 57-73). John Wiley & Sons.
- Raine, A. (2018). Antisocial personality as a neurodevelopmental disorder. *Annual review of clinical psychology*, 14, 259-289.
- Robert, L., De Blander, R., Detry, I., Maes, E., Mine, B., & Vanneste, C. (2019). Recidivism Research at the NICC. In C. Minckle, D. Brutyn, D. Burssens, A. Lemonne, E. Maes, B. Renard, & L. Robert (Eds.), *20 Years of Criminology at the NICC. A Scientific Journey and Its Perspectives* (pp. 165-198). Gompel&Svacina.
- Robert, L., Maes, E., & Mine, B. (2017). Over ezels en stenen. Enkele observaties over recidive. In K. Beyens & S. Snacken (Eds.), *Straffen. Een penologisch perspectief* (pp. 171-186). Maklu: Antwerpen/Apeldoorn.
- Robert, L., Mine, B., & Maes, E. (2015). Recidive na een rechterlijke beslissing. *Panopticon*, 36(3), 173-189.
- Robert, L., Pauwels, L., Vander Laenen, F., Maes, E., & Vermeulen, G. (2015). Meer en beter: onderzoek naar recidive in België. *Panopticon*, 151-157.
- Robert, L., Spaan, P., Blokland, A., & Maes, E. (2021). La carrière criminelle des auteurs des faits de moeurs en Belgique. In B. Mine (Ed.), *La récidive et les carrières criminelles en Belgique* (pp. 89-116). Politeia.
- Rutter, M. (1996). Transitions and turning points in developmental psychopathology: As applied to the age span between childhood and mid-adulthood. *International Journal of Behavioral Development*, 19(3), 603-626.

- Sampson, R. J., & Laub, J. H. (1993). *Crime in the making: Pathways and turning points through life*. Cambridge, MA: Harvard University Press.
- Sampson, R. J., & Laub, J. H. (2003). Life-course desisters? Trajectories of crime among delinquent boys followed to age 70. *Criminology*, 41(3), 555-592.
- Schwalbe, C. S. (2008). A meta-analysis of juvenile justice risk assessment instruments: Predictive validity by gender. *Criminal justice and Behavior*, 35(11), 1367-1381.
- Serie, M. B. C. (2022). *Juvenile Delinquency and Rehabilitation: Examining the Good Lives Model*
- Shepherd, S. M., Singh, J. P., & Fullam, R. (2015). Does the youth level of service/case management inventory generalize across ethnicity? *International Journal of Forensic Mental Health*, 14(3), 193-204.
- Takahashi, M., Mori, T., & Kroner, D. G. (2013). A cross-validation of the Youth Level of Service/Case Management Inventory (YLS/CMI) among Japanese juvenile offenders. *Law and human behavior*, 37(6), 389-400.
- Talboom, D. (2014). *Handleiding PJP [intern document]*.
- Teplin, L. A., Abram, K. M., McClelland, G. M., Dulcan, M. K., & Mericle, A. A. (2002). Psychiatric disorders in youth in juvenile detention. *Archives of general psychiatry*, 59(12), 1133-1143.
- Theodossiou, I. (1998). The effects of low-pay and unemployment on psychological well-being: a logistic regression approach. *Journal of health economics*, 17(1), 85-104.
- Townsend, N. (2010). *Package deal: Marriage, work and fatherhood in men's lives*. Philadelphia: Temple University Press.
- Uggen, C., & Wakefield, S. (2008). What have we learned from longitudinal studies of work and crime? In A. M. Liberman (Ed.), *The long view of crime: A synthesis of longitudinal research* (pp. 191-219). New York: Springer.
- van der Geest, V., Blokland, A., & Verbruggen, J. (2015). Criminaliteit en werk: Wat is de rol van werk in veranderingen in crimineel gedrag over de levensloop? *Panopticon*, 36(3), 266-282.
- van der Kaap-Deeder, J., Audenaert, E., Vandevelde, S., Soenens, B., Van Mastrigt, S., Mabbe, E., & Vansteenkiste, M. (2017). Choosing when choices are limited: The role of perceived afforded choice and autonomy in prisoners' well-being. *Law and human behavior*, 41(6), 567.
- van der Put, C. E., Deković, M., Hoeve, M., Stams, G. J. J., van der Laan, P. H., & Langewouters, F. E. (2014). Risk assessment of girls: Are there any sex differences in risk factors for re-offending and in risk profiles? *Crime & Delinquency*, 60(7), 1033-1056.
- van Drie, D. (2017). *Motivatie in de ontwikkeling van desistance: Jongvolwassen veelplegers 15 jaar gevolgd* [University Utrecht].
- Vanneste, C. (2021). Récidive et violences conjugales. Balises pour la réflexion et enseignements d'une recherche sur le terrain Belge. In B. Mine (Ed.), *La récidive et les carrières criminelles en Belgique* (pp. 161-189). Politeia.
- Vaughn, M. G., Salas-Wright, C. P., DeLisi, M., & Maynard, B. R. (2014). Violence and externalizing behavior among youth in the United States: Is there a severe 5%? *Youth Violence and Juvenile Justice*, 12(1), 3-21.
- Verweij, S., Tollenaar, N., Teerlink, M., & Weijters, G. (2021). *Recidive onder justitiabelen in Nederland*.
- Villettaz, P., Gillieron, G., & Killias, M. (2015). The Effects on Re-offending of Custodial vs. Non-custodial Sanctions: An Updated Systematic Review of the State of Knowledge. *Campbell Systematic Reviews*, 11(1), 1-92. <https://doi.org/10.4073/csr.2015.1>
- Walmsley, R. (2013). *World Prison Population List (10th edition)*.
- Ward, T. (2010). The good lives model of offender rehabilitation: Basic assumptions, etiological commitments, and practice implications. In F. McNeill, P. Raynor, & C. Trotter (Eds.), *Offender supervision: New directions in theory, research and practice* (pp. 41-64). New York: Routledge.
- Ward, T., & Maruna, S. (2007). Rehabilitation. Key Ideas in Criminology. In: London: Routledge.
- Ward, T., Yates, P. M., & Willis, G. M. (2012). The Good Lives Model and the Risk Need Responsivity Model. *Criminal justice and Behavior*, 39(1), 94-110. <https://doi.org/10.1177/0093854811426085>

- Wartna, B., Alberda, D., & Verweij, S. (2013). *Wat werkt in Nederland en wat niet? Een meta-analyse van Nederlands recidiveonderzoek naar de effecten van strafrechtelijke interventies*. Den Haag: Boom Lemma Uitgevers.
- Wartna, B., Blom, M., & Tollenaar, N. (2011). *De WODC-Recidivemonitor-4e herziene versie*. WODC.
- Wartna, B., Tollenaar, N., Blom, M., Alma, S., Bregman, I., Essers, A., & Van Straalen, E. (2011). *Recidivism report 2002-2008* (The Hague: Dutch Ministry of Justice and Security, Issue).
- Wartna, B. S. (1999). *Recidive-onderzoek in Nederland*.
- Wartna, B. S. (2009). *In de oude fout. Over het meten van recidive en het vaststellen van het succes van strafrechtelijke interventies*. Den Haag: Boom Juridische Uitgevers.
- Wartna, B. S., & Nijssen, L. T. (2006). *National studies on recidivism: an inventory of large-scale recidivism research in 33 European countries*. WODC.
- Weijers, I., & van Drie, D. (2014). *Stoppen of volharden. Portretten van jonge veelplegers*. Scrivare.
- Weijters, G., Verweij, S., Tollenaar, N., & Hill, J. (2019). *Recidive onder justitiabelen in Nederland: Verslag over de periode 2006-2018*.
- Willems, M., & De Pauw, W. (2005). Situation actuelle des statistiques pénales belges: source, objets, signification, fiabilité et aperçu statistique. In F. Vesentini (Ed.), *Les chiffres du crime en débat* (pp. 59-86). Brussel: Academia-Bruylant.
- Wrzesniewski, A., Rozin, P., & Bennett, G. (2003). Working, playing, and eating: making the most of most moments. In C. Keyes & J. Haidt (Eds.), *Flourishing: Positive psychology and the life well-lived*. Washington, DC: American Psychological Association.
- Zara, G., & Farrington, D. (2015). *Criminal recidivism: Explanation, prediction and prevention*. Londen: Routledge.
- Zara, G., & Farrington, D. P. (2013). Assessment of risk for juvenile compared with adult criminal onset implications for policy, prevention, and intervention. *Psychology, Public Policy, and Law*, 19(2), 235-249.

