

LUC DE WINTER

SALVE REGINA

FOR SOPRANO AND ORGAN, OPUS 68

COPYRIGHT © LUC DE WINTER 2020

Luc De Winter: *Salve Regina opus 68.*

Salve Regina was written in the period from the end of November 2019 to January 12, 2020. I aimed for a timeless, penetrating meditative setting of this devotional text. Some elements of the Gregorian melody, such as the descending fifth and the neighboring tone of the opening, were incorporated. The piece lasts about twelve minutes.

The creation took place on October 18, 2020 in the St. George's Church in Antwerp, by Annelies Brants (soprano) and Annelies Focquaert (*Fonteyn en Gaal* organ); this in the context of the annual festive mass in honor of Our Lady of the Castle, a 16th century black madonna from the South Castle in Antwerp, which was given its own chapel in this church in the 19th century. The work replaced the sermon, at the suggestion of the pastor.

Luc De Winter: *Salve Regina opus 68.*

Salve Regina werd geschreven in de periode van eind november 2019 tot 12 januari 2020. Ik streefde naar een tijdloze, indringende meditatieve zetting van deze devotionele tekst. Sommige elementen van de gregoriaanse melodie, zoals de dalende kwint en de wisselnoot van de aanhef, werden erin verwerkt. Het stuk duurt ongeveer twaalf minuten.

De creatie vond plaats op 18 oktober 2020 in de Sint-Joriskerk te Antwerpen, door Annelies Brants (sopraan) en Annelies Focquaert (Fonteyn en Gaal orgel); dit in het kader van de jaarlijkse feestmis ter ere van de OLV-van-het-Kasteel, een 16e eeuwse zwarte madonna afkomstig uit het Zuidkasteel te Antwerpen, die in de 19e eeuw een eigen kapel kreeg in de Sint-Joriskerk. Het werk verving hierbij, op voorstel van de pastoor, de preek.

SALVE REGINA

FOR SOPRANO & ORGAN OPUS 68

DEDICATED TO OUR-LADY-OF-THE-CASTLE, ANTWERP.

LUC DE WINTER

$\text{♩} = \text{CA } 50$

Sal - ve, sal - ve, sal - ve, Re - gi -

mf

ORGAN

8'

9 na, Ma - ter mi - se - ri - cor - di - ae. Sal - ve, sal - ve, sal -

mf

ORG.

17 - ve, Re - gi - na, Ma - ter mi - se - ri - cor - di - ae.

ORG.

25 Vi - ta, dul - ce - do et spes nos - tra, sal - ve.

ORG.

32 Sal - ve, sal - ve, sal - ve, Re - gi - na, Ma - ter

mf

ORG.

40 mi - se-ri-cor - di - ae. Vi - ta, dul - ce-do et spes nos tra, sal

ORG.

47 ve. Ad Te cla - ma - mus, ex - su-les, fi -

mf

ORG.

54 - lii E - vae, Ad te sus-pi - ra - mus, ge - men-tes et flen - tes in hac

mp

ORG.

61 la - cri - ma - rum val - le. Ei - a er - go, Ad - vo - ca - ta

ORG.

69 nos tra, il - los tu - os mi - se - ri - cor - des o - cu - los ad nos con -

ORG.

76 - ver - te. Et Je - sum, be - ne - dic - tum fruc - tum ven - tris tu - i,

ORG.

84 no - bis post hoc ex - si - lium, os - ten - de. O cle - mens, O pi -

ORG.

92 a, O dul - cis Vir - go Ma - ri - a.

ORG.

99 O cle - mens, O pi - a, O dul - cis Vir - go Ma -

ORG.

107 ri - a. *mp* cle - mens, O pi - a, O dul -

ORG. 107

114 - cis Vir - go Ma - ri - a. Rit.

ORG. 114

A TEMPO

122 Sal - ve, sal - ve, sal - ve, Re - gi - na,

ORG. 122

129 Ma - ter mi - se - ri - cor - di - ae. Vi - ta, dul - ce - do et spes

ORG. 129

136 nos — tra, sal — ve — . Ad Te cla -
piu *f*

ORG. 136

143 ma - mus, ex - su - les, fi - lii E - vae, Ad te sus - pi - ra - mus, ge -
mp

ORG. 143

149 - men - tes et flen - tes in hac la - cri - ma - rum val - le. Ei - a er - go,
p

ORG. 149

156 ad - vo - ca - ta nos - tra, il - los tu - os mi - se - ri - cor — des

ORG. 156

163 o - cu - los ad nos con - ver - te. Et Je - sum, — be - ne - dic - tum fruc -
mp

ORG. 163

171 tum ven - tris tu - i no - bis post hoc — ex - si - lium os - ten - de.

ORG. 171

179 O cle - mens, O pi - a, O dul - cis — Vir - go Ma -

ORG. 179

187 ri - a. O cle - mens, O pi - a,

ORG. 187

193 O dul - cis — Vir - go - Ma - ri - a.

ORG. 193

200 Sal - ve, sal - ve, sal - ve, Re - gi - na, Ma - ter

ORG. 200

208 mi - se-ri-cor - di - ae. ae. Vi - ta, dul - ce-do et spes nos tra, sal

PIU^f

ORG.

215 ve . Ad Te cla - ma - mus, ex - su-les, fi -

f

ORG.

221- lii E - vae, Ad te sus-pi - ra mus, ge men-tes et flen - tes in hac

mp

ORG.

8

228 la - cri - ma - rum val - le. Ei - a er - go, ad - vo - ca - ta

ORG.

228

235 nos tra, il - los tu - os mi - se - ri - cor - des o - cu - los ad nos con -

ORG.

235

242 - ver - te. Et Je - sum, be - ne - dic - tum fruc - tum ven - tris tu - i

ORG.

242

250 no - bis post hoc ex - si - lium os - ten - de. O cle - mens, O pi -

ORG.

250

258 a, O dul - cis Vir - go Ma - ri - a.

ORG. 258

265 O cle - mens, O pi - a, O dul - cis

ORG. 265

272 Vir - go - Ma - ri - a. O cle - mens,

ORG. 272

279 O pi - a, O dul -

ORG. 279

10

282 - - cis Vir - go Ma - ri - a. *p*

ORG.

288

288 dul - cis, dul - cis, dul - cis Vir -

ORG.

294

294 - go Ma - ri - a.

ORG.

DURATION CA 12'

ANTWERP, JANUARY 11 2020

IN MEMORIAM

KATOO VAN DEN EYNDE

(22 DECEMBER 1972 - 11 JANUARI 2020)

SALVE REGINA

FOR SOPRANO & ORGAN OPUS 68

DEDICATED TO OUR-LADY-OF-THE-CASTLE, ANTWERP.

SOPRANO PART

LUC DE WINTER

$\text{♩} = \text{CA } 50$

Sal - ve, sal - ve, sal - ve, Re - gi -
mf

9 na, Ma - ter mi - seri-cor - di - ae. Sal - ve, sal - ve, sal -
mf

17 - ve, Re - gi - na, Ma - ter mi - se-ri-cor - di - ae.

25 Vi-ta, dul - ce-do et spes nos tra, sal ve. Sal - ve,
f *mf*

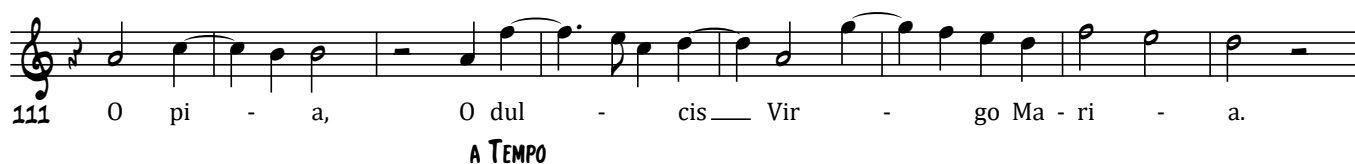
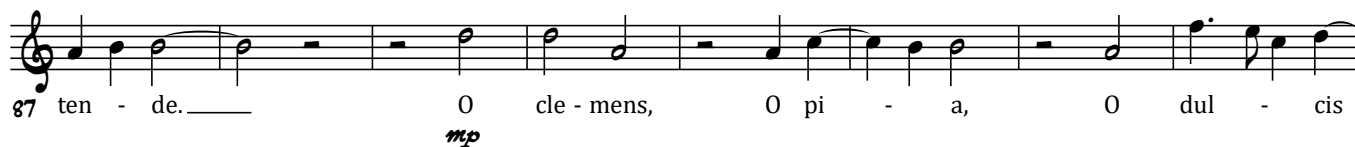
33 sal - ve, sal - ve, Re - gi - na, Ma - ter mi - se-ri-cor -

41 di - ae. Vi - ta, dul - ce-do et spes nos tra, sal

48 ve. Ad Te cla - ma - mus, ex - su-les, fi - lii E - vae,
mf

56 Ad te sus-pi - ra - mus, ge men-tes et flen - tes in hac la - cri-ma-rum val - le.
mp

63 Ei - a er-go, Ad-vo-ca-ta nos tra, il - los tu-os



A TEMPO

